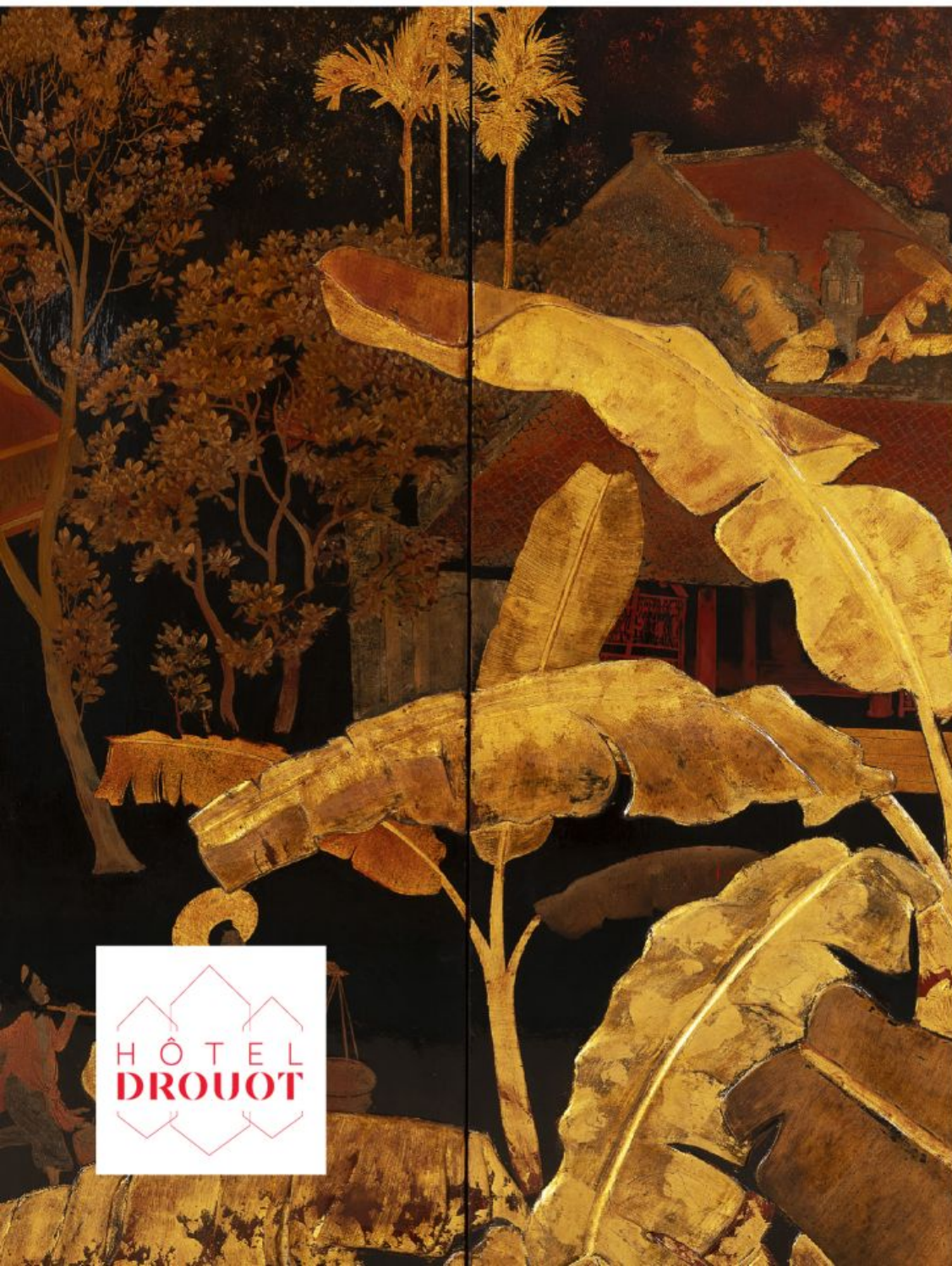


DROUOT ESTIMATIONS



Vendredi 2 décembre 2022



DROUOT ESTIMATIONS

Drouot Richelieu - Salle 6
Vendredi 2 décembre 2022 à 14h

HIGHLIGHTS

Tableaux et Dessins
Céramiques et Sculptures
Mobilier et Objets d'art

ESTIMATIONS EXPERTISES VENTES

7, rue Drouot 75009 Paris - Tél. 01 48 01 91 00 - www.drouot-estimations.com

SAS AU CAPITAL DE 160 000 € - SVV AGRÈMENT DU 10 JUILLET 2002-337 - B 315 159 228 RCS PARIS - APE 741 A - SIRET 315 159 228 00016

LES SERVICES

DE L'HÔTEL
DROUOT

**Consulter le calendrier
et les catalogues**
www.drouot.com

Acheter sur internet
www.drouot.com

Expédier vos achats
The Packengers
www.drouot.com/Hôtel Drouot/
Infos pratiques/Livraison

Stocker vos achats
www.drouot.com/Hôtel Drouot/
Infos pratiques/Magasinage

Hôtel des ventes Drouot
9, rue Drouot - Paris 9^e
+33 (0)1 48 00 20 00
www.drouot.com



Exposition publique

Le mercredi 30 novembre de 11 heures à 18 heures

Le jeudi 1^{er} décembre de 11 heures à 20 heures

Le vendredi 2 décembre 11 heures à 12 heures

Tél. : 01 48 00 20 06

Contacts

Christine BENOIST-LACAS - Tél : 01 48 01 91 12 - cbenoistlacas@drouot.com

Nicolas COUVRAND - Tél. : 01 48 01 91 02 - ncouvrand@drouot.com

Ordres d'achat - enchères téléphoniques

Clémence CLAUDE - Tél. : 01 48 01 91 08 - bids@drouot.com

Drouot Estimations

Estimations gratuites et verbales, du lundi au samedi de 10h à 13h et de 14h à 17h,
Inventaires à domicile sur demande.

Commissaires-priseurs habilités à diriger les ventes

Philippe ANCELIN, Christine BENOIST-LACAS, Nicolas COUVRAND,
Marion MARTINOT-DORE



DROUOT.com



Enchérir en direct sur / Bid live on
www.drouot.com



Retrouvez nos actualités sur notre site www.drouot-estimations.com
et suivez-nous sur les réseaux sociaux

- Frais acheteurs : 24 % TTC ET 21,10 % TTC (pour les livres).
- Frais additionnels Drouot Live : 1,8% TTC .

Experts

La responsabilité de chacun des experts est limitée aux lots qu'il a décrits :

Livres & Manuscrits

Mme Danyela PETITOT
40 avenue de Ségur, 75015 Paris
Tél. : 06 62 22 43 47
dpetitot@wanadoo.fr

Mme PETITOT a décrit les lots n°1,2.

Dessins, Tableaux & Sculptures

M. Patrice DUBOIS
Membre du Syndicat Français des Experts professionnels
en œuvres d'Art et Objets de Collection
16 rue de Provence, 75009 Paris
Tél. : 06 85 12 99 91
patrice.p.dubois75@gmail.com

M. DUBOIS a décrit les lots n°3 à 13.

CABINET CHANOIT
Frédéric et Pauline CHANOIT
12 rue Drouot, 75009 Paris
Tél. : 01 47 70 22 33
expertise@chanoit.com

Le cabinet CHANOIT a décrit les lots n°31, 32, 64.

Céramiques

M. Cyrille FROISSART
9 rue Frédéric Bastiat, 75008 Paris
Tél. : 01 42 25 29 80
c.froissart@noos.fr

M. FROISSART a décrit le lot n°16.

Art d'Asie

CABINET PORTIER & ASSOCIES
Mme Alice JOSSAUME
26 boulevard Poissonnière, 75009 Paris
Tél. : 01 48 00 03 41
contact@cabinetportier.com

Le cabinet PORTIER & ASSOCIES a décrit les lots n°20 à 22 .

CABINET ANSAS-PAPILLON
3 rue Geoffroy-Marie, 75009 Paris
Tél. : 01 45 65 48 19
contact@ansaspapillon.com

Le cabinet a décrit le lot n°59.

Mobilier & Objets d'art

M. Romain COULET
15 rue de Savoie, 75006 Paris
contact@couletcoulet.com

M. Coulet a décrit les lots n°52, 56 à 58, 72.

Index

ALLARD L'OLIVIER, Fernand	47	JACCOTTET, Philippe	90
ARBUS, André	56, 57, 58	JACOBSEN, Antonio	33
ARMAN, Fernandez	95	KUBALYEV, Vasily	34
ATAMIAN, Charles Garabed	45	LALIQUE, René	50
BALDACCINI, Cesar, CESAR, dit	94	LE SIDANER, Henri	29
BARRIAS, Louis-Ernest	43	LEWITT, Sol	99, 100, 101
BELLOTI, Pietro	10	LUCE, Jean	53
BOSELLI, Felice, Attribuée à	9	LURCAT, Jean	83, 84, 85
BRASILIER, André	88	MINH THI, Tran, LE THY dit	66
BUQUET, Edouard-Wilfred	52	MITORAJ, Igor	93
CAIN, Auguste Nicolas, D'après	24	NATTIER, Jean-Marc, Attribué à	6
CHARTIER, Alain	1	NGUYEN, Gia Tri	59
COCTEAU, Jean	71	NOLL, Alexandre	70
COTTAVOZ, André	73 à 78	ODIOT, à Paris	36
COUSTURIER, Lucie	46	OLD, Maxime	72
DE SAINT EXUPERY, Antoine	60, 61,	OSOUF, Jean	54
DEBRE, Olivier	91	PARPAN, Ferdinand	96
DUBOIS, Paul, D'après	19	PECRUS, Charles François	27
DURAND, Jean ou DURAN JEAN	62, 63	PENOT, Albert Joseph	32
EBERL, Frantisek Zdenek	48	PICASSO, Pablo, D'après, & MADOURA	69
ERRO	80	PRUD'HON, Pierre-Paul, Attribué à	13
FALGUIERE, Alexandre, D'après	19	PUIFORCAT, Jean	51
FAURE, Camille	55	RENOUARD, Paul	26
FOUACE, Guillaume Romain	28	ROMANELLI, Giovanni Francesco	5
FOUJITA, Léonard-Tsuguharu	64	SABINO, Paris	65
FRATTINI, Gianfranco	98	SEMPlice DA VERONA, Fra	3
FRODMAN-CLUZEL, Boris	42	SHRESHTHA, Laxman	92
GALLE, Etablissements	38, 39, 40	TANDART, Jean-Baptiste	16
GEN PAUL	81, 82	TIFFANY & Co	35
GERMAIN, Jacques	89	TISSOT, James, D'après	30
GEROME, Jean-Léon	41	TOFFOLI, Louis	87
GIBSON	97	UTRILLO, Maurice	67
GILBERT, Victor	25	VALTAT, Louis	49
GRAUZE, Jean-Baptiste, Entourage de	12	VANUCCI, Pietro di Cristoforo, Ecole de, Il PERUGINO dit	8
GUILLAUMIN, Armand	44	VERBOECKHOVEN, Eugène	14
HAMBOURG, André	68	VERTEX, Jean	67
HARTUNG, Hans	79	VIALLAT, Claude	92 ^{bis}
HELLEU, Paul-César	31	VIGEE LE BRUN, Elisabeth, Attribué à	7
HILAIRE, Camille	86	VITRUVÉ	2
HIRT, Johann Christian	23	ZAO WOU KI	90
JABES, Edmond	91		

1 **CHARTIER, Alain**

Les fais maistre Alain Chartier, notaire et secrétaire du Roy Charles VIe, (au colophon) imprimé à Paris, par maistre Pierre Le Caron, le 5 jour de septembre 1489, 2 parties rel. en un vol. pet. in-4, de 159 (sur 161), la première partie en 77 ff. (titre compris) - 1 f. blanc après le dernier f. k. - la 2e partie en 82 ff. (sur 84), caractère gothique sur deux colonnes, plein maroquin bleu marine, dos à nerfs, doublure de maroquin rouge avec large dentelle encadr. les plats, tr. dor. (Lortic, vers 1850).

EDITION ORIGINALE et INCUNABLE d'une grande rareté, illustrée, d'un L grotesque au titre en 4 lignes, au f.2 on voit l'auteur sur son lit (bois répété deux fois avec les bulles Entendement et Mélancolie), d'une généalogie des rois de France gravée. Selon Bechtel il existe 2 tirages des Fais publiés par Pierre le Caron en 1489, notre exemplaire est du type B (deuxième tirage).

Alain Chartier poète originaire de Bayeux, fut secrétaire du Dauphin puis de Charles VII à la cour de Bourges. Outre Chartier, il contient l'édition originale des 7 ballades du Régime de Fortune de Taillevent (1390-1458) ainsi que la ballade de Bon conseil de François Villon (1431-1480).

Il nous manque 2 ff. à la 2e partie b4 et b5.

Ex-libris François Richaudeau, Bibliotheca Ambrosii Firmini Didoti. Traces d'humidité sur les plats. Exemplaire lavé.

Bechtel C-270.

5 000 / 7 000 €

2 **VITRUVÉ. M.**

Vitruvius virus vae Professoris peritissimi de Architectura.

Nunc primum in Germania. Knoblochiana, per Georgium Machaeropierum, 1543, in-8, demi-rel. bas. marron, dos lisse (rel.us).
Édition de Strasbourg établie par George Machaeropius, illustré de figures dans le texte.

800 / 1 000 €



1



2



3 École hollandaise du XVIIème siècle

Patineurs sur une rivière gelée.

Pierre noire et rehauts de blanc.

Marque à la plume en bas à droite de la collection W.Esdaille (1758-1837) (Lugt.2617).

15,2 x 21,7 cm.

Collé, sur feuille (petites piqûres ; petites pliures).

1 000 / 1 500 €



**4 Fra SEMPLICE DA VERONA
(Vérone vers 1589-1654)**

Étude de franciscain.

Pierre noire, estompe, sanguine et rehauts de blanc
sur papier bleuté.

25 x 18 cm.

2 000 / 3 000 €



5 Giovanni Francesco ROMANELLI (Viterbe 1610-id. 1662)

Étude de tête de jeune homme.

Pierre noire, estompe et rehauts de blanc. Collé sur feuille.

En bas à gauche à la plume et encre brune : 4.

23,5 x 20,5 cm.

3 000 / 5 000 €

Étude préparatoire à la figure de Pâris pour la fresque de la Galerie Mazarine - aujourd'hui Bibliothèque Nationale. Par le format et la composition, elle compte parmi les seules études de détail, sinon la seule, retrouvée pour ce décor.

Si les esquisses d'ensemble de G. F. Romanelli à la sanguine sont connues, publiées et conservées au sein du prestigieux établissement public, aucune ne prend pour objet un personnage en particulier. Ce n'est pas le cas de cette œuvre dont il convient de se demander s'il s'agissait simplement d'un document de travail transposé sur la fresque ou - par le raffinement de son exécution - de l'une des études soumises au cardinal Mazarin pour approbation lors de la commande de 1644.



6 Attribué à Jean-Marc NATTIER (1685-1766)

Michel-Ferdinand d'Albret d'Ailly, duc de Chaulnes, représenté en Hercule.

Pierre noire, estompe et rehauts de blanc.

41,8 x 32,2 cm.

Piqûres et rousseurs.

3 000 / 5 000 €

Michel Ferdinand d'Albert d'Ailly (1714-1769), lieutenant-général gouverneur de Picardie.

Reprise du portrait du duc de Chaulnes en Hercule (1746) exposé au Salon de 1747 conservé au Musée du Louvre (Cf. Catalogue de l'exposition Jean Marc Nattier du Château de Versailles et de Trianon, 1999-2000, n°456, pp.185-188 - RMN 1999).

Provenance :

D'après une tradition familiale, cette étude proviendrait de l'ancienne collection Camille Groult et aurait été offert par son petit-fils en cadeau de mariage au propriétaire actuel en 1957.



7 Attribué à Elisabeth VIGÉE LEBRUN (Paris 1755-1842)

Portrait de jeune femme au ruban bleu dans les cheveux, une cravate de gaze rayée autour du cou.

Pastel de forme ovale.

Signé, ou annoté, en bas à droite au graphite Mde Lebrun 1780.

43 x 35 cm.

4 000 / 6 000 €

Bibliographie :

Neil Jeffarès, Dictionary of pastellists before 1800, www.pastellists.com. Elisabeth Vigée Le Brun (reproduit p. 18).

8 École de Pietro di Cristoforo VANUCCI, dit Il PERUGINO (Città della Pieve, vers 1450 – Fontignano 1523)

La Vierge à l'Enfant avec le petit saint Jean et un ange, dit aussi la Madone au sac.

Huile sur toile. Marouflée sur panneau. Parquetage.

93 x 84,5 cm.

Quelques restaurations.

40 000 / 60 000 €

Reprise de la composition sur panneau (87 x 85,5 cm) provenant de la collection du cardinal Léopold de Médicis et conservée à Florence au Palais Pitti (Cf. Serena Padovani, *Il dipinti della Galleria palatina e degli Appartamenti Reali. Le Scuole dell'Italia Centrale 1450 - 1530 - n° 47 pp. 225-230 - Giunti 2014*).

Analogies :

Le motif similaire de la Vierge adorant l'enfant soutenu par un ange se retrouve dans plusieurs autres œuvres de Péruge, notamment celui de la National Gallery de Londres (Cf. Catalogue de l'exposition *Perugino il divin pittore*, I. 32, p. 234 (cité) et Susanna Falabella, *Appunti di viaggio, Per una storia della fortuna critica di Perugino in Inghilterra tra seicento e settecento*, p. 419 (reproduit - Perugia 2004).

Provenance :

1 - Collection Felice Antonio Alessandro Bensa (Gênes 1878-id. ; 1963) sénateur, chef d'industrie et homme politique italien.

2 - Collection Alfredo Casali

Resté dans sa descendance jusqu'à ce jour.

Bibliographie :

Luciano Micconi, *Corriere della Sera. Una Mostra a San Martino. Antiquario all'ombra del Titano* ; 30 juin 1969 «...una tavola che si considera una replica di bottega del Perugino della celebre « Madonna » attualmente a Palazzo Pitti »

Documents :

1 - La photocopie d'une lettre en date de septembre 1964 du professeur Giovanni Mariacher (Pérouse 1912-Padoue 1994) considérant que l'œuvre est une réplique autographe de celle de la Galleria Pitti sera remise à l'acquéreur. L'auteur indique « Il dipinto, in ottimo stato di conservazione, mostra i caratteri inconfondibili della tecnica e delle qualità proprie di Pietro Vannucci, detto il Perugino ».

Il précise que dans sa pratique des répliques, le Péruge avait précédemment traité le motif de la Madone au sac dans le panneau central du Polyptique de la Chartreuse de Pavie.

Il indique aussi la Nativité de la collection Liechtenstein et celle du musée de Nancy.

2 - Ainsi que la photocopie d'une lettre manuscrite, sans date, de l'historienne anglaise Evelyn Sandberg Valalà (1888-1961) spécialiste de la Renaissance italienne, considérant qu'il s'agit d'une *Bellissima composizione di Perugino nel momento più caratteristico e più suave della sua arte* ». Elle relève avec la version du palais Pitti, une variante dans le paysage.





9 Attribuée à Felice BOSELLI (Piacenza 1650-Parme 1732)

Intérieur de cuisine.

Huile sur toile.

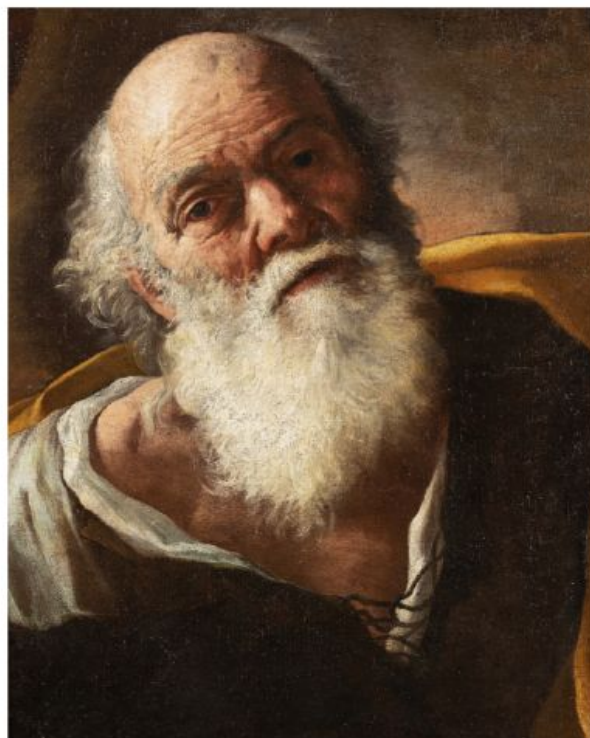
92,5 x 125 cm.

Rentoilage ; soulèvements en haut à gauche ; quelques restaurations.

2 500 / 3 000 €

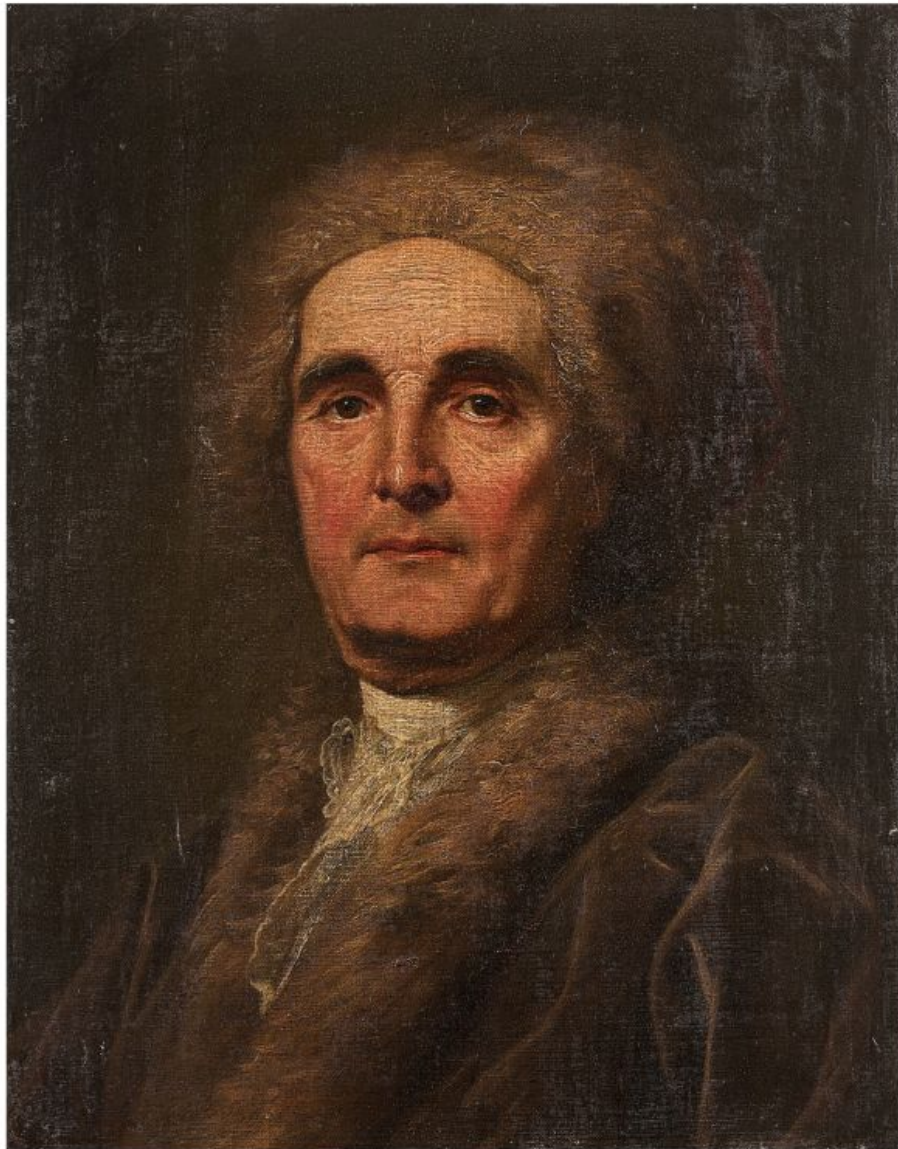
- 10 **Pietro BELLOTI**
(Volciano – Salò 1825-Gargnano 1700)
Portrait d'homme barbu.
Huile sur toile. Châssis à écharpe (Rentoilage ;
quelques restaurations)
49,5 x 40,5 cm.

3 000 / 5 000 €



- 11 **École bolognaise du XVIIème siècle**
Marie-Madeleine pénitente, appuyée sur un crâne, retirée dans la grotte de La Baume, ouvrant sur une côte rocheuse.
Huile sur toile.
94,5 x 130 cm.
Ancien rentoilage, usures, restaurations, craquelures et petits manques. Châssis cossonné.

1 200 / 1 500 €



12 Entourage de Jean-Baptiste Grauze (1725-1805)

Portrait présumé de Benjamin Franklin (1706 - 1777) à la toque de fourrure.

Huile sur toile.

52 x 41 cm.

3 000 / 4 000 €

A rapprocher du portrait gravé de Benjamin Franklin à la toque de fourrure par Augustin de Saint - Aubin (1736 - 1807) à partir d'un dessin de Charles-Nicolas Cochin le jeune (1715-1790) (Philadelphia Museum of Art), réalisé lors de son séjour à Paris de 1776 à 1785.



13 Attribué à PRUD'HON Pierre-Paul (Cluny 1758-Paris 1823)

La Vierge aux mains jointes.

Huile sur toile (Importantes rétractions de matière dans les fonds).

Signé et daté à gauche dans la bordure du manteau bleu P. P PRUD'HON 1811.

57 x 48 cm.

3 000 / 5 000 €

Reprise de la composition (Toile. 55 x 46 cm) « Une tête de Vierge » exposée au Salon de 1810 (n° 665).

Jean Guiffrey, dans son catalogue L'œuvre de P. - P. Prud'hon (Paris 1924) fait état de plusieurs répliques, toutes pratiquement de mêmes dimensions, de La Vierge aux mains jointes exposée au Salon de 1810 et acquise par l'impératrice Marie - Louise, avant de passer à Vienne dans la galerie du Prince Alfred Montenuovo (1854 - 1927) : celle de l'ancienne collection du duc Alfred de Montebello (56 x 47 cm) que son épouse avait aussi reçue de l'Impératrice Marie - Louise (Cf. n° 308 - 310, pp. 110 & 112) et celle conservée au Musée Pouchkine (Moscou), datée de 1811, comme notre version, et provenant de la collection Youssouпов (Cf. La Peinture Française au Musée Pouchkine, n° 84 - Leningrad 1980).

Le dessin préparatoire, à la pierre noire et rehauts de blanc (24 x 17,8 cm) est conservé au Musée des Beaux - Arts de Dijon (Cf. Sylvain Laveissière, Prud'hon ou le rêve du bonheur ; catalogue de l'exposition du Grand - Palais, à Paris, n° 148 P, p. 205 - RMN 1997).



14 **Eugène VERBOECKHOVEN (1798/99-1881)**
Fermière dans un paysage, 1852.
Huile sur panneau.
Signée et datée en bas à droite.
46 x 60 cm.

4 000 / 6 000 €



15 ROUEN

Assiette à bord contourné en faïence.
Décor polychrome de deux chinois à l'ombrelle dans
un paysage lacustre avec barque et bordé de pagode
et arbustes fleuris.
XVIII^{ème} siècle.
Diam. : 24,5 cm.
Défauts de cuisson et petits éclats en bordure.

1 000 / 1 200 €

Provenance :
Étiquette au revers de la collection d'Eugène de Beaurepaire

Copie de certificat d'Henri Métais expert à Rouen en date
du 25/05/1990.



16 SEVRES

Plateau rectangulaire nommé plateau tiroir à jours en porcelaine tendre à décor polychrome de guirlandes de fleurs retenues
par des rubans roses noués, la bordure ornée d'une frise de postes rehaussée de peignés bleus.
Marqué: LL entrelacés, lettre-date G pour 1760, marque du peintre Jean Baptiste Tandar.
XVIII^{ème} siècle, 1760.
18,2 cm X 13 cm.
Un éclat restauré sur le bord et un éclat sous la dorure sur le talon.

1 200 / 1 800 €



17 BEAUVAIS

Tapiserie de la tenture des ports de mer en laine et soie polychrome.
Décor de volatiles et des crustacés au premier plan, un port à l'arrière-plan.
Époque Louis XIV, fin du XVIIème - début du XVIIIème siècle.
290 x 250 cm.
Accidents et retissages.
Usures et taches.

1 000 / 1 500 €

Cette tapisserie fait partie de la tenture «Ports de mer», dont le thème animalier puise son inspiration de la Ménagerie de Versailles. Elle fut l'une des rares à avoir été acquise par le Garde-Meuble de la Couronne auprès de la Manufacture de Beauvais, pour Louis XIV à Marly. Une tenture fut fournie à la Cour royale de Suède en 1695.

18 Grand miroir à pare-closes en bois sculpté et doré, à moulures à filets, ponctuées de feuilles, et à décor d'enroulements, de feuilles et de fleurs, d'agrafes, au fronton à décor de deux paniers fleuris sur l'épaule et sommé d'un trophée militaire avec casque.

XVIII^{ème} siècle.

174 x 94 cm.

Quelques accidents, fentes, manques et restaurations, petits renforts au revers du fronton ; reprises à la dorure ; usures et taches au tain.

1 000 / 2 000 €



19 D'après Alexandre FALGUIÈRE (1831-1900) et Paul DUBOIS (1829-1905)

Paire de torchères de style renaissance, en bronze à patine brune et dorée figurant deux femmes drapées à l'antique retenant, l'une dans la main gauche et l'autre dans la main droite, un flambeau à globe en forme de flamme en verre moulé.

Signées respectivement « P. Dubois » et « Falguière », portent la marque du fondeur « F. Barbedienne » et cachet de réduction Collas sur la terrasse.

Fin du XIX^{ème} siècle.

Haut. : 108 cm. (sans les globes en verre).

Usures à la patine, rayures, électrification.

4 000 / 6 000 €

Bibliographie :

Florence Rionnet, *Les Bronzes Barbedienne, l'Œuvre d'une dynastie de fondeurs (1834-1954)*, Paris, Arthéna, 2016, modèle similaire avec variante de bras de lumière sous les ref. Cat.1623 et Cat.1624, p. 447.



20



21



22

20 CHINE - Epoque QIANLONG (1736 - 1795)
 Pendentif en néphrite céladon en forme de double gourde dans son feuillage sculpté dans des veines rouille et noir de feuilles.
 H. : 7,5 cm.

800 / 1 200 €

22 CHINE - Epoque QIANLONG (1736 - 1795)
 Fibule en néphrite céladon à décor sculpté en relief et détaché d'un chilong, le crochet en forme de tête de dragon.
 L. : 10,5 cm.

1 200 / 1 500 €

21 CHINE - XVIIIème-XIXème siècle
 Fibule en néphrite céladon clair à décor incisé d'un motif de grecques archaisant, le crochet en forme de tête de dragon.
 L. : 11 cm.

800 / 1 200 €

Provenance des lots 20, 21 et 22 :
 Collection Joseph Buisson, Ingénieur des Mines de Saint Etienne, acquis lors d'un voyage d'études en Chine dans les années 1920.

Joseph Buisson a participé à une expédition scientifique dirigée par l'Etat pour recenser les possibilités de concession et d'exploitation des gisements en Chine et au Japon. Il a ensuite dirigé dans les années 1930 la concession minière de charbon située à Zongouldak en Turquie.

23 Johann Christian HIRT (1836-1897)

Marguerite et Faust.

Deux sculptures en marbre blanc sur terrasses carrées .

Signées.

H. : 59 et 61 cm.

Petits manques au chapeau, quelques éclats notamment sur les bases.

1 500 / 2 000 €



24 D'après Auguste Nicolas CAIN (1821-1894)

Brillador et Fanfaron.

Épreuve en bronze à patine brune.

Signée, titrée et porte la marque de fondeur «F. Barbedienne».

32 x 40 x 25 cm.

Quelques usures à la patine.

1 800 / 2 000 €

25 Victor GILBERT (1847-1935)

Le marché de Dieppe animé.

Pastel sur papier marouflé sur toile.

Signé en bas à gauche et situé en bas à droite.

46,5 x 55,5 cm.

Accidents et manques.

1 500 / 2 000 €



26 Paul RENOARD (1845-1924)

La laitière. Vers 1880.

Huile sur toile.

Non signée.

173 x 135 cm.

Accidents, restaurations,
craquelures, toile distendue.

1 200 / 1 500 €

Provenance :
Collection Effinger.
Collection particulière.



27 Charles François PÉCRUS (1826-1907)

*Bateau de pêche à sec et lavandière
poussant sa brouette.*

Huile sur panneau.

Signée en bas à gauche.

Cachet du fournisseur «Deforge

Carpentier, A. Benoit».

24 x 33 cm.

Cadre doré postérieur.

1 200 / 1 800 €

Une copie de certificat de G. Heim-Gairac
en date du 12 novembre 1976, seras remis
à l'acquéreur.



28 Guillaume Romain FOUACE (1827-1895)

Nature morte aux tranches de melon, corbeille de raisin et bouteilles.

Huile sur toile.

Signée en bas à droite.

46,5 x 66,5 cm.

Encart nécrologique imprimé collé sur la toile en bas à gauche .

Restaurations avec pièce au dos, repeints frottements avec légers manques en bordure de cadre, usures, chanci.

Cadre en bois et stuc doré à motif de feuilles (accidents).

4 000 / 6 000 €

29 Henri LE SIDANER (1862-1939)

Les Barges, soleil couchant, Bruges, 1899.

Huile sur toile

Signée, datée et située en bas à gauche.

63 x 60 cm.

30 000 / 50 000 €

Provenance :

Galerie Georges Petit, Paris, n°3637 (livré par l'artiste le 28 septembre 1899 pour 300 francs).

M. Léon Payen, Paris (acquis auprès du précédent).

Hôtel Drouot, vente de la collection Payen, 29 juin 1916, n°75.

Collection particulière.

Exposition :

Du 10 au 31 mars 1900, galerie Georges Petit, Paris, 1ère exposition de La Société Nouvelle des peintres et sculpteurs, n°101 (appartient à M. Payen).

Février 1905, Goupil Gallery, Londres, Henri Le Sidaner, n°3.

Bibliographie :

Camille Mauclair, 1928. *Le Sidaner*, rep. p.21.

Yann Farinaux-Le Sidaner, 1989. *Le Sidaner, l'œuvre et peint et gravé*, n°72, rep. p.66.

Les Barges, soleil couchant ont été peintes à l'été 1899, lors de la seconde partie du séjour d'Henri Le Sidaner à Bruges. Présentée au Salon de 1899, sa précédente série brugeoise, avait connu un succès tel qu'elle avait engagé Georges Petit, propriétaire de la plus importante galerie de Paris, à signer un contrat d'exclusivité à l'artiste.

Le Sidaner présenta Les Barges à la première exposition de la Société Nouvelle dans la grande salle de la galerie Georges Petit.

L'évènement fut triomphal et la Société Nouvelle devint instantanément le groupe le plus célèbre de la Belle Epoque.

Ce second ensemble brugeois connut un succès plus retentissant encore et consacra définitivement Le Sidaner.

Le premier acquéreur du tableau qui, à la demande du peintre, prêta l'œuvre à deux de ses expositions, était le grand amateur d'art, M. Léon Payen : « Il aimait profondément la peinture, écrivit Louis Vauxcelles, et savait, non seulement s'adresser au bon peintre, mais encore lui acheter ses meilleurs ouvrages. » A la vente de son extraordinaire collection, se trouvaient 8 Pissarro, 12 Sisley, puis Van Gogh, Boudin, Raffaëlli, etc.





30 D'après James TISSOT (1836-1902)

Le dimanche matin.

Pointe sèche et eau-forte.

Porte le cachet et datée 1883 en bas à droite, signée au crayon en bas à gauche.

39,5 x 19 cm.

Insolée, cassures principalement dans les marges.

1 000 / 1 500 €



31 Paul-César HELLEU (1859-1925).

Portrait de femme alanguie [Madeleine Cheruit?]

Crayon et sanguine sur papier

Signé en bas à gauche avec un envoi « A Madeleine »

42 x 60 cm (à vue)

2 000 / 2 500 €

Le portrait pourrait être celui de Madeleine Cheruit, une des reines de la mode vers 1900 et amie du Peintre.



32 Albert Joseph PENOT (1862-1930)
Femme nue couchée.
Huile sur panneau.
Signée en bas à droite.
44,5 x 55,5 cm.

1 200 / 1 500 €



33 Antonio JACOBSEN (1850-1921)
Le Lusitania, 1908.
Huile sur carton.
Signée et datée en bas à droite.
55,5 X 90,5 cm.
Taches, usures et petits manques.
Cadre en bois teinté.

2 500 / 3 000 €



34 EMPIRE RUSSE, début XXème siècle

Icône de Notre-Dame de Kazan.

Tempera sur panneau de bois.

Oklad formée d'une plaque de fond en tôle d'argent (84 zoltnik, 875 / min. 800) blanc unie et polie, ajourée pour les visages et les mains, à décor de drapés en argent (84 zoltnik, 875 / min. 800) massif doré, en bas-relief appliqué et cornière dorée unie.

Les nimbes en argent (84 zoltnik, 875 / min. 800) et émaux cloisonnés polychromes.

Poinçon d'orfèvre en cyrillique : B.K. probablement pour Vasily KUBALYEV, actif à Moscou entre 1907 et 1917.

MOSCOU.

Poids net : 468 g. – 22,5 x 17,5 cm.

Icône : quelques usures, manques et petits trous.

Oklad : quelques rayures et chocs ; usures à la dorure ; bas-relief des drapés et nimbes à refixer sur la plaque de fond (trois attaches manquantes) ; usures et manques aux émaux des nimbes.

1 000 / 1 200 €



35 TIFFANY & Co

Paire de vases en balustre sur petit piédocouche en argent (min. 800) doré au col circulaire à quatre pans, légèrement texturé, ornés d'une branche de pampre ou d'olivier en haut relief sur l'épaulement. Signés et annotés «640M1199 - Sterling Silver» sous les bases.

Poids total : 1,912 g. - H. : 19,4 cm.

Quelques usures, rayures et quelques chocs d'usage.

1 000 / 1 500 €



36 ODIOT, à Paris

Service à thé et à café (4 pièces) en argent (950) doré, sur bâte circulaire, à décor de godrons tournants et de larges feuilles découpées, composé d'une théière, d'une cafetière, d'un crémier et d'un sucrier, chiffrés J.E.G.

Prises en crosses moulurées et ajourées, certaines avec isolateurs en os.

Couvercles, ceux des verseuses sur charnières, ornés en suite, à fretels tourné.

Becs verseurs en trompe sur la théière ou à cannelures, godrons et treillage, avec fleuron feuillagé, sur la cafetière.

Poinçons Minerve et d'orfèvre, avec signature.

Probablement de la période de Jean-Baptiste-Gustave ODIOT, à la direction de la Maison entre 1856 et 1894.

Poids brut total (verseuses) : 2,346 g. - H. : 19 ou 23,5 cm - Poids net total (crémier et sucrier) : 1,307 g. - H. 10,3 ou 18,8 cm.

Usures à la dorure ; rayures et quelques chocs d'usage ; fermeture du couvercle du sucrier à revoir ; isolateurs fissurés, et partiellement manquants et recollés sur la cafetière.

2 000 / 3 000 €



37 Établissements GALLE

Important vase boule à col droit sur petit piédouche.
Épreuve en verre multicouche bleu, violet sur fond
jaune.

Décor tournant dégagé à l'acide d'orchidée cymbidium.
Signée.

Haut. : 32 cm. - Diam. : 25 cm.

Petits défauts de matière, coup de meule, bulles.

1 000 / 1 500 €



38 Établissements GALLE

Grand vase à long col tubulaire et base aplatie à fond
plat.

Epreuve en verre multicouche violet sur fond mauve
à jaune.

Décor de branches de glycine en camée dégagé à
l'acide.

Signée à l'étoile.

H. : 44 cm. - Diam. : 16 cm.

Défauts de matière notamment sur la panse, bulles
certaines allongées, petites rayures superficielles.

1 000 / 1 500 €



39 Établissements GALLE

Très grand vase balustre sur piédouche.

Épreuve en verre multicouche bleu et vert sur fond
jaune.

Décor de chrysanthèmes en camée dégagé à l'acide.
Signée.

H. : 57 cm.- Diam. pied : 17 cm.

Petits défauts de matière sur la base.

3 000 / 5 000 €



40 Établissements GALLE

Importante lampe de table.

Le pied fuselé à large base, abat-jour circulaire légèrement pointu.

Épreuve en verre multicouche violet et bleu sur fond jaune.

Décor d'osteospermum en camée dégagé à l'acide.

Signée sur le pied et l'abat-jour.

Monture en bronze doré à trois branches à décor de feuilles et de branches avec baies.

H. pied : 53 cm. - H. abat-jour : 23 cm. - Diam. : 48 cm.

H. totale : 77 cm.

Légère usure aux points d'appui de la monture.

8 000 / 10 000 €



41 Jean-Léon GÉROME (1824-1904)

Danseuse à la pomme.

Épreuve en bronze ciselé et doré.

Signée, porte le numéro E382A et le cachet «Siot Decauville Fondateur Paris».

Base en deux parties, cylindrique et octogonale en onyx vert.

H. bronze : 27 cm. - H. totale : 35 cm.

Infimes oxydations, petite restauration et éclats aux angles de la base .

1 200 / 1 500 €

Bibliographie :

Gérald M. Ackerman, *La vie et l'œuvre de Jean-Léon Gérôme*, Paris, 1986, œuvre en rapport no. S. 20.

42 Boris FRÖDMAN-CLUZEL (1878-1969)

La danseuse ou Colombine, 1910.

Épreuve en bronze à patine brune.

Signée, datée, située «Paris» et numérotée «3» sur la terrasse.

Cachet du fondeur A. A. Hébrard.

H. : 19,5 cm.

Petites usures et rayures.

3 000 / 4 000 €



43 Louis-Ernest BARRIAS (1840-1905)

La nature se dévoilant devant la Science.

Épreuve en marbre blanc, bronze à double patine, dorée et argentée, scarabée sculpté dans un cabochon de lapis-lazuli.

Signée « E Barrias » dans la partie inférieure du drapé. Porte la marque «Susse Fres Edtrs» ainsi que le cachet rond à l'arrière.

Base rectangulaire en marbre veiné brun et rouge.

H. totale : 74 cm. - Base : 26 x 17 x 4,5 cm.

Petits éclats et légers manques à la base.

15 000 / 20 000 €

Ce modèle en marbre blanc fut d'abord commandé à Louis-Ernest Barrias par l'Etat en 1889 pour la faculté de médecine de Bordeaux. Une seconde version, polychrome, sera destinée à l'escalier d'honneur du Conservatoire des Arts et Métiers à Paris. Cette dernière s'inscrivait parfaitement dans le vaste mouvement de redécouverte de la sculpture polychrome de l'époque, lancé par les trouvailles archéologiques.

L'œuvre rencontra un large succès renforcé par son exposition à l'Exposition universelle de 1900 puis celle de Liège en 1905.

Des épreuves de différentes tailles en bronze de diverses patines ou plus précieuses composées de matériaux mixtes tels que bronze et marbre, ivoire pour la tête, buste, bras et pieds furent ainsi éditées afin de répondre à la demande.

Bibliographie :

Pierre Kjellberg, *Les bronzes du XIXème siècle*, Les éditions de l'Amateur, Paris, 1987, variante du modèle reproduite p. 50 et p. 20.

Pierre Cadet, *Susse Frères, 150 ans de sculptures 1837-1987*, Édition Susse Frères, Paris, 1992, variante du modèle reproduite page 52.



44 Armand GUILLAUMIN (1841-1927)

Bord de mer au pin.

Huile sur toile.

Signée en bas à gauche.

54 x 66 cm.

Rentoilage et repeints en bordure et dans le ciel (angle droit).

20 000 / 25 000 €

Provenance :

Vente Lombrail et Teuckam, La Varenne Saint-Hilaire, 11 mars 1990, n°59.

Un certificat de la Galerie Serret et Fabiani en date du 26 février 1981 indiquant que le tableau sera reproduit au catalogue raisonné, second volume, sera remis à l'acquéreur.

Nous remercions le Comité Guillaumin qui a confirmé son ajout au deuxième volume du catalogue raisonné.





45 Charles Garabed ATAMIAN (1872-1947)
Les rochers rouges sur la mer.
Huile sur panneau.
Signée en bas à gauche.
35 x 26,5 cm.
Petits trous et petites fentes en bordure.

1 200 / 1 800 €



46 Lucie COUSTURIER (1870/78-1925)
Nature morte au bouquet de pivoines.
Huile sur toile.
Signée en bas à droite.
38 x 46 cm.
Petites craquelures et manques.

1 500 / 2 000 €



47 Fernand ALLARD L'OLIVIER (1883-1933)

Place animée à Palerme, 1923.

Huile sur toile.

Signée, située et datée en bas à droite.

Située et datée au dos.

80 x 100 cm.

Petites griffures.

1 000 / 1 200 €

Nous remercions madame Geneviève Allard de nous avoir aimablement confirmé l'authenticité de cette œuvre.



48 František Zdeněk EBERL (1887-1962)

Nu féminin en buste.

Huile sur toile.

Signée en haut à gauche.

55 x 47 cm.

1 000 / 1 500 €

49 Louis VALTAT (1869-1952)

Madame Dubois devant la bibliothèque, circa 1926.

Huile sur toile.

Signé en bas à gauche.

73 x 60 cm.

Petits frottements en bordure.

18 000 / 20 000 €

Provenance :

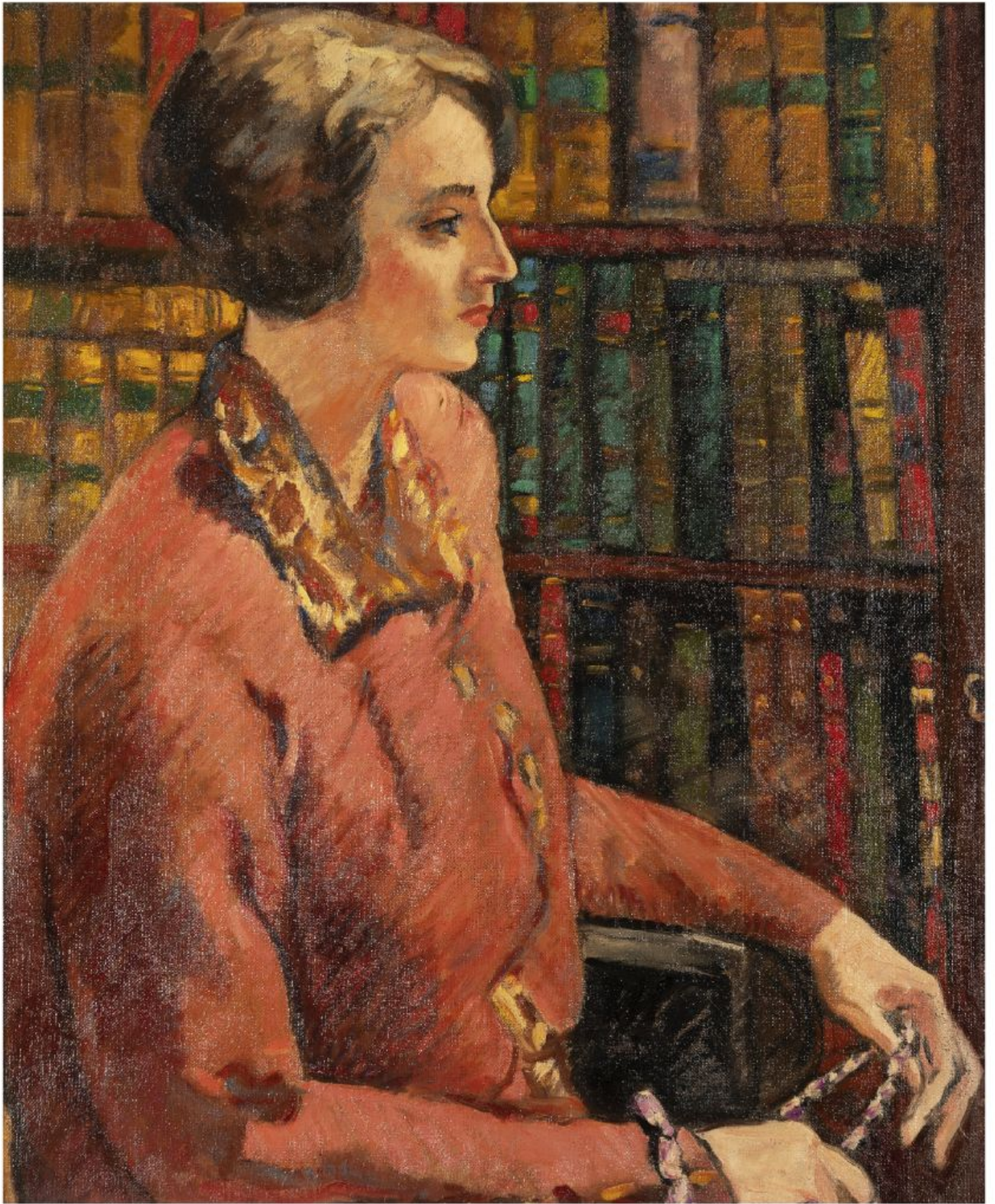
Me Francis Dupuy, Honfleur, 15 avril 1990, lot 163.

Collection particulière française.

Bibliographie :

Cette œuvre sera incluse dans le Catalogue de l'Œuvre de Louis Valtat actuellement en préparation par l'association «Les Amis de Louis Valtat».

Un avis d'inclusion de l'association «Les Amis de Louis Valtat» sera remis à l'acquéreur ainsi qu'une certification par Louis André Valtat, petit-fils du peintre, en date du 27 mars 1990.





50 René LALIQUE (1860-1945)

Plafonnier vasque uni à décor de «Ronces», à quatre anses amovibles.

Modèle créé en 1923.

Épreuve en verre blanc moulé-pressé satiné.

Signée sur la vasque à la pointe.

Avec sa cordelière.

Cerclage intérieur en métal avec quatre douilles.

Diam. vasque : 50 cm. - Diam. avec anses : 68 cm. env.

Quelques bulles aplaties et quelques rayures.

Avec un cache-bélière uni.

2 000 / 3 000 €

Bibliographie :

Félix Marilhac, *René Lalique - catalogue raisonné de l'œuvre de verre*, Les éditions de l'amateur, Paris, 2004.

Plafonnier, réf. n°2 465, reproduit p. 673.

Modèle de la coupe créé le 20 août 1926 et celui des anses, le 4 septembre 1926.

Cache-bélière, réf. n° 2802, reproduit p. 693.



51 Jean E. PUIFORCAT (1897-1945)

Plat de service.

Modèle créé vers 1925.

En argent (950) de forme rectangulaire, légèrement creux, à large bord en ruban souligné de filets extérieurs, interrompus, en décrochements, chiffré U.B.

Revers partiellement martelé.

Poinçons Minerve et d'orfèvre.

Signé au revers du bord.

Poids : 1,450 g. - 42 x 28 cm.

Usures, rayures et petits chocs ; oxydations et quelques taches.

750 / 900 €



52 Édouard-Wilfred BUQUET (1886-?)

Lampe à double balancier.

Modèle créé en 1927.

Métal tubulaire nickelé, bois noirci.

Pastille métallique au revers indiquant «Buquet/bte SGD G Paris».

H. : 72 cm.

Diam. : 14,5 cm (base).

Rayures et usures.

2 500 / 3 500 €



53 Jean LUCE (1895-1964)

Vase cylindrique à fonds plat et col pincé.
En épais verre blanc à décor dépoli et granité géométrique.
Signé du cachet monogramme de l'artiste au revers.
H. : 21 cm.
Rayures et petits éclats.

1 500 / 2 000 €

54 Jean OSOUF (1898-1996)

Portrait de Jean-Claude.
Épreuve en bronze patiné brun vert nuancé.
Signée, marquée E.A. et porte le cachet Cire perdue
Valsuani.
Soclée.
H. : 39 cm.
Petites rayures et usures

1 500 / 2 000 €

Il s'agit du fils aîné de l'artiste alors âgé de huit ans.



55 Camille FAURÉ (1874-1956) - Émaux d'Art à Limoges.

Vase de forme ovoïde.
En cuivre recouvert d'émaux blanc et bleus en épais
relief à décor géométrique.
Signé et situé «Limoges. France».
Monté en lampe.
H. : 30 cm.
Accidents et fêlures au niveau de la base.

2 000 / 3 000 €



56 André ARBUS (1903-1969)

Rare suite de 8 chaises.

En cerisier d'inspiration rustique,
à assises et dossiers en paille.
1937.

H. : 94 cm - Larg. : 45.5 cm - Prof. : 49 cm.

Assemblages décollés à revoir ; usures et accidents à certains paillages et à certains hauts de dossiers ; quelques taches ; quelques éclats aux bois, notamment aux châssis.

8 000 / 12 000 €



57 André ARBUS (1903-1969)

Rare suite de 8 chaises.

En cerisier d'inspiration rustique,
à assises et dossiers en paille.
1937.

H. : 94 cm - Larg. : 45.5 cm - Prof. : 49 cm.

Paillages empoussiérés.

Assemblages décollés à revoir ; usures et accidents à certains paillages et à certains hauts de dossiers ; quelques taches ; quelques éclats aux bois, notamment aux châssis.

8 000 / 12 000 €

Référence :

Rapport général de l'exposition universelle de 1937, *La section française, Les participations régionales*, Tome 8, troisième paragraphe, p.166.
Yvonne Brunhammer, *André Arbus architecte décorateur des années 40*, Norma, Paris, 1996, p. 126.

Historique :

Ces chaises ont été créés par André Arbus pour l'exposition internationale des arts et techniques dans la vie moderne de Paris en 1937, et plus précisément pour l'ameublement du relais le Cantegril, restaurant du pavillon des Pyrénées-Languedoc.

Note :

«Le bois indigène et la paille étaient au menu de l'ameublement dessiné par Arbus pour le Relais Cantegril, ce restaurant du pavillon des Pyrénées-Languedoc dont il fit, lit-on dans le rapport, l'étude générale de la décoration et de l'aménagement. Il avait conçu et fabriqué les tables, comptoirs et chaises en cerisier et grosse paille. Connaissant André Arbus et son goût d'une bonne table, l'on peut imaginer le plaisir qu'il eut à rendre ainsi hommage à sa province natale.»



58 André ARBUS (1903-1969)

Importante table console.

En cerisier.

H. : 72 cm - L. : 250 cm - P. : 80 cm.

1937.

Etat d'usage : quelques taches et éraflures au plateau ; fentes aux pieds et quelques éclats.

18 000 / 25 000 €

Provenance des lots 56,57 et 58 :

Acquis par le professeur Camille Soula directement auprès de Monsieur André Arbus pour l'aménagement de sa maison située au 17, rue Monplaisir, Toulouse, France.

Puis par descendance.

Référence :

Rapport général de l'exposition universelle de 1937, *La section française, Les participations régionales*, Tome 8, troisième paragraphe, p.166.

Yvonne Brunhammer, *André Arbus architecte décorateur des années 40*, Norma, Paris, 1996, p. 126.

Historique :

Cette table console a été créée par André Arbus pour l'exposition internationale des arts et techniques dans la vie moderne de Paris en 1937, et plus précisément pour l'ameublement du relais le Cantegril, restaurant du pavillon des Pyrénées-Languedoc.

Note :

«Le bois indigène et la paille étaient au menu de l'ameublement dessiné par Arbus pour le Relais Cantegril, ce restaurant du pavillon des Pyrénées-Languedoc dont il fit, lit-on dans le rapport, l'étude générale de la décoration et de l'aménagement. Il avait conçu et fabriqué les tables, comptoirs et chaises en cerisier et grosse paille. Connaissant André Arbus et son goût d'une bonne table, l'on peut imaginer le plaisir qu'il eut à rendre ainsi hommage à sa province natale.»

59 Gia Tri NGUYEN (1908-1993)

Villageoises parmi des bananiers.

Paravent à six feuilles en bois laqué polychrome et or.

Signé Giatri dans l'angle inférieur droit du panneau de droite et daté 1937.

Dim. par panneau : 99,5 à 100 cm x 32,5 cm.

180 000 / 220 000 €

Provenance :

La grande-tante de la propriétaire actuelle, qui vécut en Indochine à l'époque et l'acquit auprès de l'artiste.

Le paravent, en laque à fond noir, met en scène des villageoises assises au sol auprès de grands paniers, ou les portant suspendus à des bâtons sur leurs épaules. Figurées dans des teintes fondues de brun-rouge et camaïeux de beiges et bruns, ces petites silhouettes forment un contraste particulier avec les grands bananiers laqués or au premier plan, émergeant en un relief accentué.

Le décor est complété par deux bovins sur la gauche, ainsi que par des chaumières et des arbres à l'arrière-plan.

Ce paravent est particulièrement intéressant à deux titres : le relief assez marqué des bananiers, rare chez Giatri, ainsi que la signature, inhabituelle, où un grand G intègre les trois lettres suivantes, I-A-T.





On ne peut parler de NGUYEN GIATRI sans évoquer de l'École Supérieure des Beaux-Arts de l'Indochine.

Celle-ci, fondée en 1925 à Hanoï, fut le point de départ de l'émergence d'un courant artistique unique issu de la tradition académique française et de celle, à la fois artistique et artisanale, vietnamienne.

Émanation directe de l'École nationale supérieure des Beaux-Arts de Paris, elle avait pour objectif de tenter de concilier traditions vietnamiennes et approche occidentale de l'art et de l'artiste, afin de faire naître un art propre au Vietnam, jusqu'alors très influencé par la Chine, et ce depuis plusieurs siècles.

Tel était l'objectif de son premier directeur, le peintre Victor Tardieu (1870-1937), qui se passionna pour le pays et sa culture dès son arrivée en 1921. Sa rencontre avec le jeune peintre Vietnamien Nam Son fut déterminante. Tous deux obtinrent la création de l'école en 1925, qui proposait aux élèves un cursus de 5 ans.

Au cours des 20 ans d'existence de l'école, les promotions successives donnèrent au Vietnam un grand nombre d'artistes qui acquirent une réputation internationale et dont les œuvres atteignent, de nos jours, une très haute cote sur le marché international de l'art.

Au cours de ses 20 ans d'existence, également, de nombreux enseignants, tels les peintres Joseph Inguimberty et Alix Aymé, le sculpteur Evariste Jonchère, emmenèrent leurs élèves dans des explorations dépassant largement les conceptions académiques françaises, que ce soit à travers la peinture, la sculpture, les arts décoratifs ou la laque.

Mais c'est certainement dans le travail de la laque, discipline initiée par Joseph Inguimberty dès 1928, que la symbiose des deux cultures s'exprima de la manière la plus unique et spectaculaire.

C'est dans ce contexte très particulier que NGUYEN GIA TRI intègre l'école en 1929. Il en sort, diplômé, en 1936, après une interruption. Tout d'abord intéressé par la peinture à l'huile, il rejoint très vite la section sur la technique et l'art de la laque, fasciné par les possibilités picturales et décoratives de cette matière subtile et difficile. GIA TRI les portera à leur apogée dans toute une série d'œuvres, panneaux, paravents, portes d'armoire, créées entre 1937 et 1945, pour lesquels il s'entoura, dans son atelier, d'une équipe d'artisans laqueurs.

Dans cette école, GIA TRI a dû côtoyer Mai-thu, Le Pho, Vũ Cao Đàm, Pham Hau, Tran Van Can et bien d'autres de ces jeunes artistes vietnamiens qui contribuèrent à l'émergence de cet art nouveau et dont la renommée devint vite internationale.

GIA TRI, lui-même, fut très vite reconnu comme un des grands artistes laqueurs par ses contemporains, notoriété qui ne se démentit jamais par la suite.

Ainsi, nombreux furent les Français, hauts fonctionnaires ou directeurs d'entreprises en poste en Indochine à l'époque, à fréquenter son atelier et à acquérir une de ses œuvres.

Citons par exemple deux paravents acquis par un même haut fonctionnaire civil de l'administration coloniale, vendus respectivement à Versailles, par le ministère de Maitre Pillon le 30 juin 2019, et à Tarbes par Maître Adam, le 23 novembre 2021 ; citons également un autre paravent acheté par l'administrateur d'une plantation d'hévéas, qui connaissait bien Gia Tri et se passionnait pour le travail de la laque. Son paravent passa également en vente à Versailles, le 22 décembre 2019.

Ou encore, un paravent daté de 1939, acquis par Pierre Pagès, alors gouverneur de Cochinchine, et passé en vente à Hong Kong, chez Sotheby's en 2018.

Ce ne sont que quelques exemples parmi tant d'autres qui attestent de la notoriété de l'artiste auprès de ses contemporains.

GIA TRI quitte le Vietnam en 1946, au début de la guerre d'Indochine, et part s'installer à Hong Kong, où il se consacre à la peinture à l'huile. En 1954, avec la fin de la guerre, il revient et s'installe à Saïgon, y créant une école des Beaux-Arts. Son œuvre évolue et, dès 1966, Il explore à nouveau le travail de la laque sur panneau, mais à partir de thèmes abstraits qui l'attiraient depuis un certain temps.

Daté de 1937, notre paravent s'inscrit dans la série des œuvres produites entre 1937 et 1945, période unanimement considérée comme celle de l'apogée de sa carrière de laqueur.

La plupart des paravents de cette période sont d'un format similaire : six panneaux d'environ 97 cm à 1 m de hauteur totale pour une largeur de 33 cm, chaque panneau terminé par deux pieds. Il en est ainsi de notre paravent.



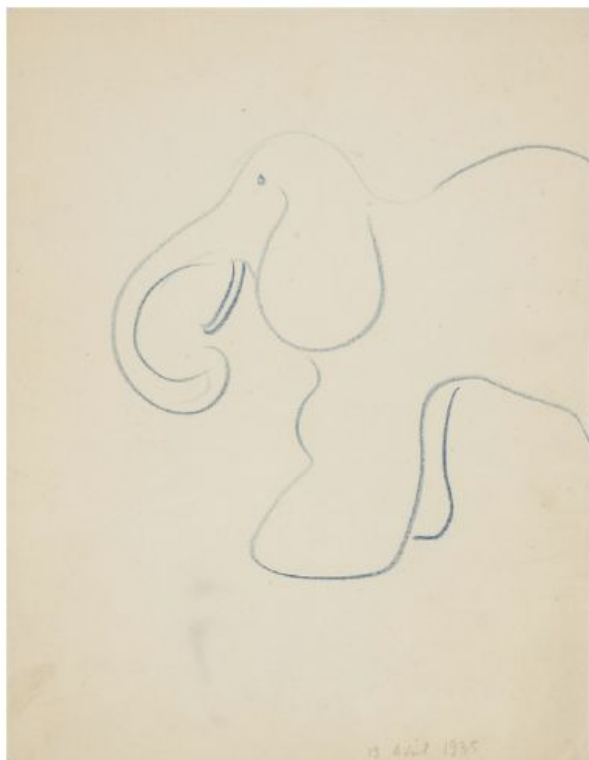
Dos du paravent

Un des thèmes dominants en est la nature luxuriante du Vietnam, exprimée dans les teintes chaudes des laques or, rouge, ocre, brun ambré, et qui occupe tout l'espace des panneaux, animée selon les cas, de paysans, animaux, pavillons, temples, bien visibles ou apparaissant discrètement au sein de l'abondante végétation.

Végétation luxuriante manifestée, dans le cas de notre paravent, par ces grandes feuilles de bananier en relief doré, qui attrapent l'oeil au premier regard et domine toute la composition.

Ainsi qu'il l'a exprimé lors d'un entretien avec Nguyen Xuan Viet en septembre 1979, pour GIA TRI, le plus fondamental était le respect que l'artiste devait à la matière qu'il travaillait. Par la manière dont il la mettait en valeur, elle devait pouvoir conter l'idée qu'il avait conçue, de façon que chaque « détail reflète la lumière ».





60 Antoine DE SAINT-EXUPÉRY (1900-1944)

L'éléphant, circa 1935.

Crayon bleu sur papier.

Non signé.

Porte une date du «19 avril 1935» en bas à droite.

26,8 x 20,4 cm.

Petites taches et pliures.

1 000 / 1 500 €

Provenance :

Librairie Jean-Pierre Cézanne, Paris.

Collection particulière.



61 Antoine DE SAINT-EXUPÉRY (1900-1944)

Croquis et/ou étude de poissons, 1935.

Crayon bleu sur papier.

Signée et daté «le 19 avril 1935» en bas à droite.

26,8 x 20,4 cm.

Petites taches et pliures.

2 500 / 3 500 €

Provenance :

Librairie Jean-Pierre Cézanne, Paris.

Collection particulière.



62 Jean DURAND ou DURAN JEAN (1894-1977)

Yaoundé, 1949.

Gouache sur papier.

Signée, située et datée en bas à gauche.

123,5 x 54,5 cm (à vue).

Papier légèrement gondolé et petites taches.

1 000 / 1 500 €



63 Jean DURAND ou DURAN JEAN (1894-1977)

Panthère marchant, 1956.

Fusain, rehauts de craie blanche et de pastels de couleurs sur papier.

Signé et daté en bas à gauche.

Indications manuscrites au crayon en haut à droite.

48 x 85 cm (à vue).

Pliures et taches.

1 000 / 1 500 €

64 Léonard-Tsuguharu FOUJITA (1886-1968)
Portrait de femme au voile.
Plume et lavis d'encre de Chine sur papier.
Signée en bas à droite.
23,5 x 18 cm.

20 000 / 30 000 €

Œuvre en rapport :
Catalogue raisonné de l'œuvre, tome II, Sylvie Buisson, ACR Éditions 2001, n° 108 p 424.





65 SABINO, Paris

Suite de quatre appliques.

En laiton verni à deux bras de lumière à platines ornées de boucles de rubans croisés, formant motifs géométriques.

Fausses bougies en laiton laqué vert et disques en verre dépoli.

Signées.

H. : 30 cm env. - Larg. : 27,5 cm.

Usures, rayures et taches d'oxydations ; quelques égrenures et éclats aux disques.

600 / 800 €



66 Trần MINH THI dit LÊ THY (1919-1961)

Scène fluviale animée et village de pêcheurs.

Laque polychrome et or sur panneau de bois.

Signé en bas à gauche.

61 x 100 cm.

Rayures, usures, petits chocs et frottements dans les angles.

2 000 / 3 000 €



**67 Maurice UTRILLO (1883- 1955)
et Jean VERTEX (1904-1971)**

Le Village inspiré. - Chronique de la vie de Bohème de Montmartre (1920-1950).

A Paris - Chez l'auteur, Paris, 1950. In-folio en feuilles.

Couverture rempliée illustrée, chemise et emboîtement cartonné.

Édition à 490 exemplaires, celle-ci originale sur vélin de Rives numéroté 217.

Signée par Utrillo, envoi autographe et signature de Vertex.

Onze reproductions de gouaches par Jacomet.

Petites rousseurs.

Usures, frottements, griffures et taches à l'emboîtement.

1 200 / 1 500 €



68 André HAMBOURG (1909-1999)

Vue de Paris, circa 1950-55.

Huile sur toile.

Signée en bas à gauche.

38 x 55 cm.

3 500 / 4 500 €

Provenance :

Collection privée.

Mes Rieunier - Bailly Pommeroy, Hôtel Drouot, 10 Avril 1995, lot 56.

(contrairement à la date du 30 mars 1995 indiqué de manière erronée au catalogue raisonné).

Bibliographie :

Lydia Harambourg, *André Hambourg, Catalogue raisonné de l'œuvre peint (1961-1989)*, Tome II, Édition Desgrandchamps, 2012, repr. page 12, ref. PA72.



69 D'après Pablo PICASSO (1881-1973) & MADOURA
Petite chouette.

Pichet tourné en faïence blanche à décor incisé et engobe bleu. Intérieur couverte.

Cachets au revers «D'après Picasso» et «Madoura plein feu».

H. : 14,5 cm.

Taches, petites egrenures et petite craquelure au niveau de l'anse.

1 500 / 2 500 €



70 Alexandre NOLL (1890-1970)

Grande coupe creuse de forme libre.

En acajou sculpté.

Signée en creux au revers.

6 x 36,5 cm.

Petites taches (traces de feutre).

1 500 / 1 800 €



71 Jean COCTEAU (1889-1963)

Arlequin à la batte, 1958.

Objet à poser.

Tirage en terre rose, engobe blanc et émail noir.

Batte en bois noir.

Signé au dos.

Numéroté 15/20 sous la base.

Ateliers Marie-Madeleine Jolly.

H. : 40 cm - L. : 16 cm.

Coulures, taches, petite restauration.

4 000 / 6 000 €

Bibliographie :

Annie Guédras, *Jean Cocteau, Céramiques, Catalogue raisonné*, Teillet-Dermit, Paris, 1989, p.199, n°296.



72 Maxime OLD (1910-1991)

Table de salle à manger, circa 1950.

En frêne et placage de frêne.

H. : 76 cm - Long. : 150 cm - Prof. : 82 cm.

On joint :

Suite de 4 chaises, circa 1955.

En frêne, à assises et dossiers en cannage.

Estampillées au fer «Maxime Old».

H. : 87 cm - Larg. : 43.5 cm - Prof. : 51 cm.

Provenance :

Acquis directement à Maxime Old par l'actuel propriétaire.

Collection particulière.

Référence :

Yves Badetz, *Maxime Old*, Norma, Paris, 2000, modèle avec variante reproduit.

Nous remercions Monsieur Olivier Old pour les renseignements fournis.

3 000 / 4 000 €



73 André COTTAVOZ (1922-2012)
La végétation, 1956.
Huile sur toile cartonnée.
Signée et datée en bas à droite.
Contresignée, datée et titrée au dos.
33 x 41 cm.

800 / 1 000 €



74 André COTTAVOZ (1922-2012)
Les barques, 1957.
Huile sur toile.
Signée en bas à droite.
Contresignée, datée et titrée au dos.
65 x 92 cm.
Petites craquelures et petits manques.

1 500 / 2 500 €



75 André COTTAVOZ (1922-2012)
Baigneurs, 1958.
Huile sur toile cartonnée.
Signée et datée en bas à gauche.
Contresignée, datée et titrée au dos.
22 x 27 cm.

600 / 800 €



76 André COTTAVOZ (1922-2012)
Arbres, 1958.
Huile sur toile.
Signée et datée en bas à droite.
Contresignée, datée et titrée au dos.
38 x 55 cm.

1 000 / 1 500 €



77 André COTTAVOZ (1922-2012)
Oliviers, 1958.
Huile sur toile cartonnée.
Signée et datée en bas à droite.
Contresignée, datée et titrée au dos.
27 x 41 cm.

700 / 900 €



78 André COTTAVOZ (1922-2012)
La baie des anges, Nice 3, 1959.
Huile sur toile.
Signée et datée en bas à gauche.
Contresignée, datée et titrée au dos.
54 x 73 cm.
Petites craquelures et taches.

1 000 / 1 500 €

79 Hans HARTUNG (1904-1989)

P1959-65, 1959.

Pastel sur papier.

Signé et daté en bas à droite.

Mentions manuscrites au dos.

50 x 65 cm.

Petites taches, rousseurs et gondolements.

25 000 / 35 000 €

Provenance :

Collection Dimitry Chtchépine.

Œuvre directement offerte par l'artiste à monsieur Chtchépine.

Puis par descendance.

Bibliographie :

Œuvre répertoriée dans les archives de la fondation Hartung - Bergman et qui figurera au catalogue raisonné de l'Œuvre de Hans Hartung.

Nous remercions la fondation Hartung - Bergman pour les informations communiquées.





80 ERRÒ (1932)

Let's Make Love, 1962.

Huile sur toile.

Signée, titrée et datée au dos.

89,5 x 50,5 cm.

Petits manques dans les coins et sur les bords.

3 000 / 5 000 €



81 GEN PAUL (1895-1975)

Bouquet de fleurs.

Aquarelle et gouache sur papier.

Signé en bas à gauche.

64 x 48,5 cm.

Petites pliures et taches.

1 200 / 1 500 €



82 GEN PAUL (1895-1975)

Corrida.

Aquarelle et gouache sur papier.

Signé en bas à gauche.

49,5 x 64,5 cm.

Petites pliures et petites taches.

1 200 / 1 500 €



83 Jean LURÇAT (1892-1966)

Le grand été.

Tapisserie en laine polychrome.

Bolduc cousu au dos, inscriptions manuscrites, n° 7091 Bis.

Atelier Pinton Frères à Aubusson.

163 x 335 cm.

Anciennement montée sur châssis.

Petites taches.

2 000 / 3 000 €



84 Jean LURÇAT (1892-1966)

L'Etang.

Tapisserie en laine polychrome sur fond noir.

Signée en bas à gauche par l'artiste et en bas à droite par l'atelier.

Titrée sur le bolduc et signée sur le bolduc au revers.

Atelier Tabard Frères et sœurs à Aubusson.

150 x 250 cm.

Petites usures et tâches.

3 000 / 4 000 €



85 Jean LURÇAT (1892-1966)

Vendanges.

Tapisserie en laine polychrome sur fond noir.

Signée de l'artiste et de l'atelier en bas à droite.

Titrée sur le bolduc au revers.

Ateliers Suzanne Goubely-Gatien à AUBUSSON

181 x 197 cm.

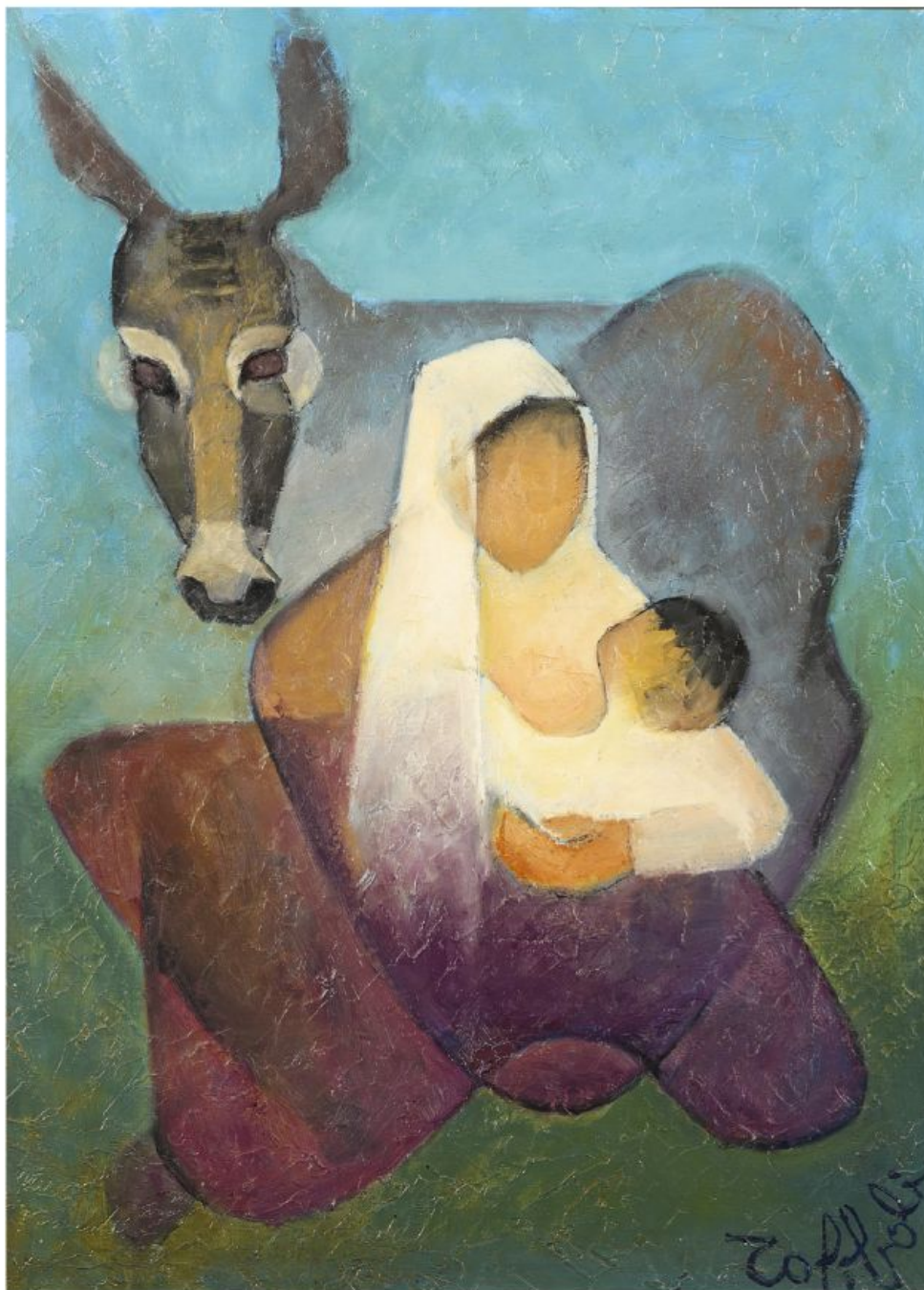
Petites usures et taches.

4 000 / 6 000 €



86 Camille HILAIRE (1916-2004)
Bouquet de coquelicots dans un vase.
Huile sur toile.
Signée en bas à droite.
92 x 73 cm.

2 500 / 3 000 €



87 Louis TOFFOLI (1907-1999)

La nativité.

Huile sur toile.

Signée en bas à droite.

73 x 54 cm.

4 000 / 5 000 €

Provenance :
Galerie Pittiglio, Paris.
Collection particulière.

Cette toile a été peinte à la suite d'un voyage effectué en Israël, après un court séjour dans le désert de Neguev.

88 André BRASILIER (1929)

Femme au bouquet de roses, 1975.

Huile sur toile.

Signée en bas vers le milieu.

81 x 60 cm.

Petites craquelures et taches.

13 000 / 15 000 €

Nous remercions monsieur Alexis Brasilier de nous avoir aimablement confirmé l'authenticité de cette œuvre et pour les informations communiquées.





89 Jacques GERMAIN (1915-2001)
Sans titre, circa 1975.
 Gouache sur papier.
 Monogrammée en bas à droite.
 39,5 x 69,5 cm (à vue).
 Œuvre non examinée hors de son encadrement.

1 000 / 1 500 €



90 [ZAO WOU KI] - JACCOTTET, Philippe
Beauregard. Paris, Maeght éditeur, 1981.
 Grd in-8° en feuilles sous chemise et emboîtement
 d'éditeur.
 Édition originale. III. de 5 estampes par Zao Wou
 Ki. Tirage à 120 ex. numérotés sur Vélín d'Arches,
 celui-ci n°7 avec frontispice signé par l'artiste et
 justification signée par l'auteur et l'artiste.
 Taches et rousseurs.
 Frottements, usures et taches à l'emboîtement.

1 500 / 2 000 €



- 91 JABÈS, Edmond ; [DEBRÉ, Olivier]**
Bâtir à chaux et à sable.
Nouveau cercle parisien du livre, 1989.
In-folio oblong (75 x 51), en feuilles
sous emboitage d'éditeur.
Comprenant 14 eaux-fortes originales
d'Olivier Debré illustrant le texte
d'Edmond Jabès.
Un des 130 exemplaires nominatifs
numéroté 17/130.
Petites pliures.
Petits frottements à l'emboitage.

1 500 / 2 000 €



- 92 Laxman SHRESHTHA (1939)**
Sans titre.
Huile sur toile.
Signé en bas vers le centre.
Contresignée au dos.
31 x 38 cm.
Petites craquelures.

2 000 / 3 000 €

Provenance :
Ancienne collection de l'Ambassadeur de France au Népal.
Collection particulière.

92^{bis} Claude VIALLAT (1936)

172/1980, 1980.

Acrylique sur serpillière.

95 x 44 cm.

Pliures et petites taches.

5 000 / 7 000 €

Provenance :

Collection particulière.

Nous remercions monsieur Claude Viallat de nous avoir aimablement confirmé l'authenticité de cette œuvre.

Une copie du certificat d'authenticité sera remis à l'acheteur.





93 Igor MITORAJ (1944-2014)

Persée, 1988.

Épreuve d'édition en bronze à patine brune.

Signée en bas à droite.

Numérotée C680/1000 HC au revers.

Socle en travertin.

H. totale : 47 cm - L. : 27 cm.

Petites usures.

Rayures et infimes éclats au socle.

4 000 / 6 000 €



94 César Baldaccini dit CESAR (1921-1998)

Moto écrasée, 1995.

Matière plastique en volume sur un panneau dans un emboitage en plexiglas. Non numérotée, mention manuscrite «Bon à tirer» en bas à gauche et signée en bas à droite.

Éditeur Jacques Boulan.
51 x 43 cm.

1 000 / 1 500 €

Un certificat d'authenticité de l'éditeur, en date du 15 juin 1995, sera remis à l'acquéreur.

95 Fernandez ARMAN (1928-2005)

Le secret de la beauté I, 1994.

Épreuve d'édition en bronze patiné noir.

Signée, datée et numérotée 489/1000.

Cachet de fondeur Barelrier Art.

H. : 34,5 cm.

Petites usures.

700 / 900 €





96 Ferdinand PAPAN (1902-2004)

Chat assis, 1998.

Épreuve d'artiste en bronze patine brune.

Signée, datée et numérotée IV/IV.

Marquée « Fd d'ART BRIERE ».

Socle en marbre noir.

H. : 19,5 cm.

Petites usures.

Rayures d'usage et petit éclat au socle.

6 000 / 8 000 €



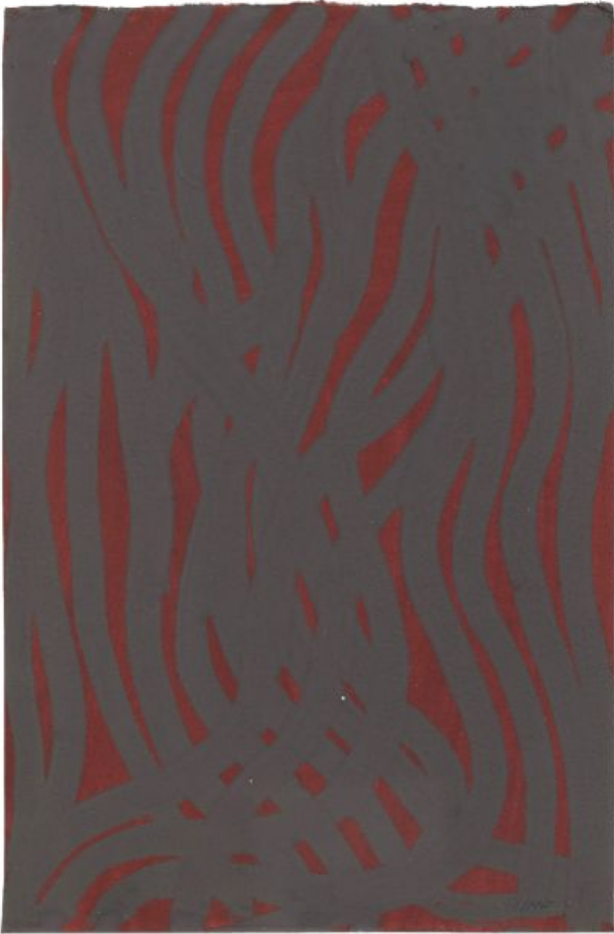
97 GIBSON
Guitare acoustique J45.
103 x 40 cm.
Petites griffures et transformations.
En étui (petite éraflure).

1 500 / 2 000 €



98 Gianfranco FRATTINI (1926-2004)
Paire de fauteuils et deux fauteuils « Sesann ». Modèle 595, créé vers 1970.
Structure en métal tubulaire laqué blanc, piètement en frêne et garniture de tissu (trois coloris différents).
Édition Tacchini.
67 x 110 x 90 cm.
Taches, usures et rayures.

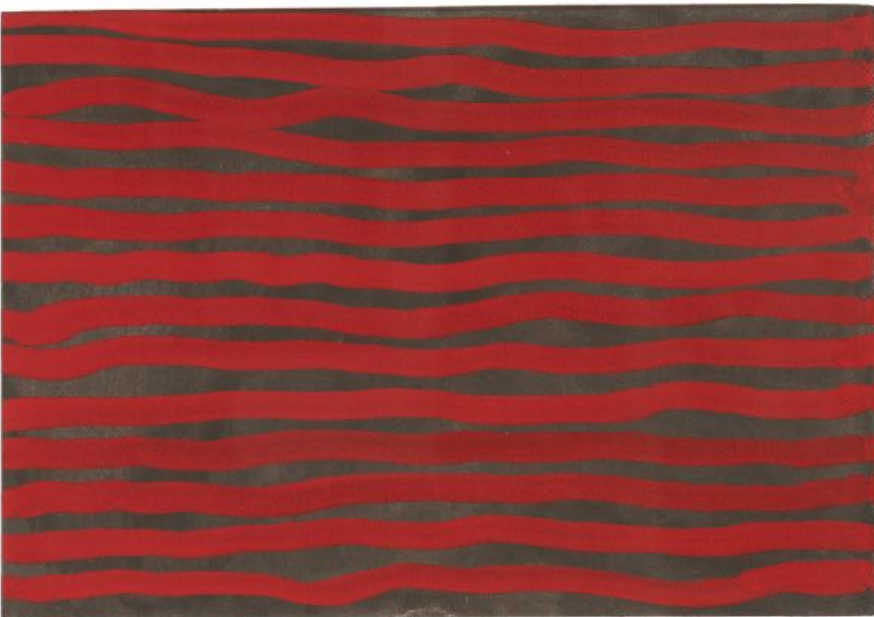
1 800 / 2 200 €



99 Sol LEWITT (1928-2007)
Sans titre, 2001.
Gouache sur papier.
Signée et datée en bas à droite.
28,5 x 18,5 cm.

4 000 / 5 000 €

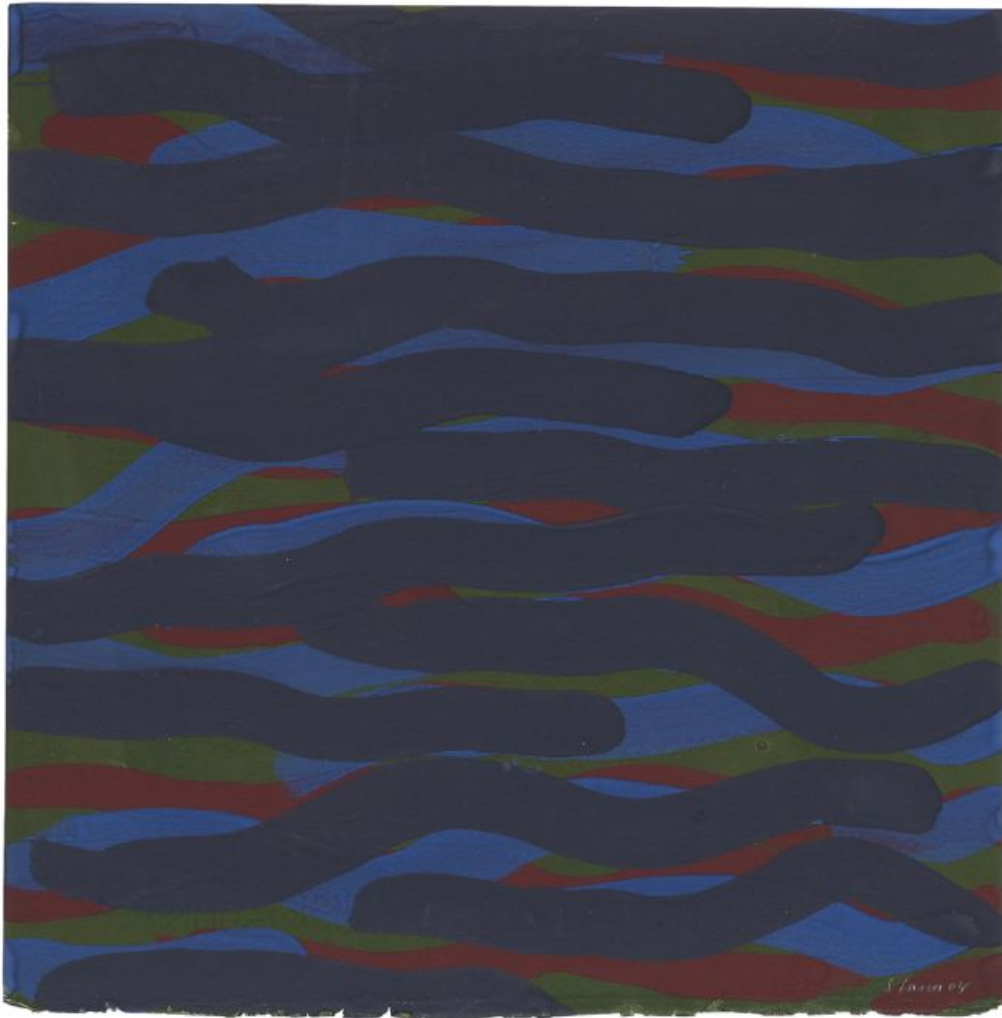
Provenance :
Collection Hubert Weibel.



100 Sol LEWITT (1928-2007)
Sans titre, 2002.
Gouache sur papier.
Signée et datée en bas à droite.
20 x 28,5 cm.

4 000 / 5 000 €

Provenance :
Collection Hubert Weibel.



101 Sol LEWITT (1928 - 2007)

Sans titre, 2004.

Gouache sur papier.

Signée et datée en bas à droite.

Numéroté 013183 au dos.

29 x 28,5 cm.

Infimes pliures en partie basse.

5 000 / 7 000 €

Provenance :

Collection Hubert Weibel.

En 2001, 2002 et 2004 Hubert Weibel a participé en tant qu'assistant de Sol Lewitt à la création de 3 wall drawings.

Pour chaque création, il a reçu, en cadeau, une œuvre originale de l'artiste.

DROUOT ESTIMATIONS

IMPORTANTS BIJOUX & MONTRES

Vendredi 16 décembre 2022 à 14h

Drouot-Richelieu

Salle 3



DROUOT.com

 Live

Enchérir en direct sur / Bid live on
www.drouot.com

Marion MARTINOT-DORÉ
Commissaire - priseur
mmartinot@drouot.com
Tél. : 01 48 01 91 03



DROUOT ESTIMATIONS EXPERTISES VENTES

7, rue Drouot 75009 Paris - Tél. 01 48 01 91 00 - www.drouot-estimations.com

SVV agrément du 10 juillet 2002 - n° 2002-337

DROUOT ESTIMATIONS

Connaissez-vous
la valeur de vos biens ?

Estimations gratuites
dans nos bureaux
du lundi au samedi
de 10h à 13h et de 14h à 17h.

Estimation via
notre formulaire en ligne,
réponse sous 48 heures.

DROUOT.com
Live

Enchérir en direct sur / Bid live on
www.drouot.com



DROUOT ESTIMATIONS EXPERTISES VENTES

Conditions de la vente

Tout enchérisseur reconnaît avoir connaissance des présentes conditions générales ci-dessous et y adhère expressément. Il devra s'identifier préalablement à la vente auprès de DROUOT ESTIMATIONS pour pouvoir enchérir par téléphone pendant la vente. Les demandes de lignes téléphoniques devront être formulées par écrit et accompagnées d'une pièce d'identité en cours de validité ainsi que d'un relevé d'identité bancaire. DROUOT ESTIMATIONS essaiera de contacter par téléphone durant la vente l'enchérisseur mais décline toute responsabilité en cas d'erreur ou d'omission dans le cadre de ce service gracieux. Il incombe à l'acheteur de vérifier préalablement à son achat si le bien est soumis à des formalités douanières à l'exportation ou à l'importation vers la destination choisie par celui-ci. Un refus ou un retard d'une autorisation nécessaire à l'exportation ou l'importation ne saurait justifier un retard de paiement du prix de vente total comprenant commission, frais, droits et taxes applicables, ni aucune annulation ou résolution de vente par l'adjudicataire. Si un certificat de libre circulation a été délivré ou si une demande est en cours, cela est précisé au plus tard lors de la présentation du lot aux enchères. Aucun bordereau HT ne pourra être établi sans justificatif officiel d'exportation.

Les acheteurs paieront en sus de l'adjudication par lot les taxes et frais suivants :

- **21,10 % TTC. (pour les livres)**
- **24% TTC.**
- **Frais additionnels DrouotLive : 1,8% TTC.**

Conformément à la loi, les indications portées au catalogue engagent la responsabilité de DROUOT-ESTIMATIONS, sous réserve des rectifications annoncées au moment de la présentation de l'objet et portées au procès-verbal de la vente.

Les dimensions sont données à titre indicatif.

Aucune réclamation ne sera possible pour les restaurations d'usage, les petits accidents, l'exposition ayant permis un examen des objets présentés.

*** Corail (Corallium spp) (Corallidae spp) (NR).

Spécimen non repris à la Convention de Washington (CITES) ni au titre du Règlement CE 338/97 du 09/12/1996, ni au Code de l'environnement français. Pour une éventuelle exportation, il appartiendra à l'adjudicataire de se renseigner - préalablement à tout achat de ce lot contenant du corail - auprès des douanes du pays concerné, particulièrement s'il s'agit des Etats-Unis.

• Spécimen en écaille de tortue marine Chelonioida spp (I/A) pré-Convention, antérieur au 1er juillet 1947 et de ce fait conforme au Règle CE 338/97 du 09/12/1996 art.2-Wmc.

* Les objets présentés contenant moins de 20 % d'ivoire d'Elephantidae spp (I/A) ou de corne de rhinocerotidae spp, (I/A) travaillé, pré-Convention, antérieur au 2 mars 1947 et de ce fait conforme au Règle CE 338/97 du 09/12/1996 art.2-Wmc, aux arrêtés français du 16 août 2016 modifié et du 4 mai 2017, sont en vente libre. Pour une sortie de l'Union Européenne, un certificat CITES de ré-export sera nécessaire, celui-ci étant à la charge du futur acquéreur. La délivrance d'un tel document n'étant pas automatique.

Pour une éventuelle réexportation, il appartiendra à l'adjudicataire de se renseigner - préalablement à tout achat - auprès des douanes du pays concerné, particulièrement s'il s'agit des Etats-Unis.

**En revanche, les objets présentés contenant plus de 20 % d'ivoire d'Elephantidae spp (I/A) ou de corne de rhinocerotidae spp, (I/A) travaillé, pré-Convention, antérieur au 2 mars 1947 et de ce fait conforme au Règle CE 338/97 du 09/12/1996 art.2-Wmc, et antérieur au 1er juillet 1975 et de ce fait conforme aux arrêtés français du 16 août 2016 modifié et du 4 mai 2017, peuvent être commercialisés après déclaration et obtention d'un permis D.

Pour se faire, la personne déclarée adjudicataire pour avoir porté son enchère par quelque moyen que ce soit pour un lot contenant plus de 20 % d'ivoire d'éléphant (elephantidae spp) ou de corne de rhinocéros (rhinocerotidae spp), et dont la fabrication est antérieure au 3 mars 1947, donne mandat à Drouot Estimations pour faire la déclaration d'achat nécessaire en son nom auprès de l'Administration compétente conformément à l'article 2bis de l'arrêté du 16 août 2016 modifié.

L'adjudicataire, tenu à déclaration, s'engage à fournir sans délai à Drouot Estimations toutes les informations nécessaires à cette fin et à faire toute diligence qui lui serait demandée par Drouot Estimations pour ce faire.

L'adjudicataire est seul tenu d'accomplir toutes autres diligences résultant de la nature particulière d'un tel lot sous sa responsabilité. En particulier, il lui appartient de faire les démarches imposées par ses éventuelles reventes ou exportation.

Pour une sortie de l'Union Européenne, un certificat CITES de ré-export sera nécessaire, celui-ci étant à la charge du futur acquéreur. La délivrance d'un tel document n'étant pas automatique.

Pour une éventuelle réexportation, il appartiendra à l'adjudicataire de se renseigner - préalablement à tout achat - auprès des douanes du pays concerné, particulièrement s'il s'agit des Etats-Unis.

OBLIGATION : Pour la délivrance du lot, l'adjudicataire devra présenter sa pièce d'identité et communiquer ses coordonnées.

Ordres d'achat - Enchères téléphoniques

Les commissaires-priseurs et les experts se chargent d'exécuter, gracieusement, les ordres d'achat qui leur seront confiés, notamment par les amateurs ne pouvant assister à la vente.

Toute personne souhaitant intervenir téléphoniquement devra en faire la demande par écrit, accompagnée d'un relevé d'identité bancaire, au plus tard la veille de la vente.

L'expérience démontrant qu'à de nombreuses reprises les communications téléphoniques ne sont pas toujours possibles lors du passage des lots, toute demande d'enchère téléphonique présuppose UN ORDRE D'ACHAT A L'ESTIMATION BASSE PLUS UNE ENCHÈRE, au cas où la communication est impossible pour quelque cause que ce soit. Drouot-Estimations ne peut être tenu responsable pour avoir manqué d'exécuter un ordre.

Ordres d'achat : bids@drouot.com

Paiement

Tout achat devra expressément être réglé au comptant durant ou dès la fin de la vente.

A défaut de paiement en espèces, chèque ou carte bancaire, il pourra être procédé à la remise en vente sur folle enchère de l'objet immédiatement ou à la première opportunité avec paiement de la différence par le premier enchérisseur, à la poursuite en paiement de l'adjudicataire à ses frais ou à la résolution de plein droit de la vente sans préjudice des dommages-intérêts à la charge de celui-ci.

L'adjudicataire pourra s'acquitter par les moyens suivants :

- Par carte bancaire en salle : Visa et Mastercard.

- Par chèque bancaire certifié ou chèque en euros émanant d'un établissement bancaire de droit français, domicilié en France avec présentation obligatoire d'une pièce d'identité en cours de validité. En cas de paiement par chèque non certifié, le retrait des objets pourra être différé jusqu'à l'encaissement du chèque et aucun objet ne sera délivré.

Tout règlement par chèque supérieur ou égal à 1 000 € fera l'objet d'une délivrance différée.

- Par virement bancaire et en euros :

BNP PARIBAS

PARIS LA CENTRALE

(00828)

IBAN : FR76 3000 4008 2800 0106 2854 076

- En espèces (décret du 24 juin 2015) :

Jusqu'à 1 000 € frais et taxes comprises pour les ressortissants français, particuliers et professionnels.

Jusqu'à 15 000 € frais et taxes comprises pour les ressortissants étrangers justifiant de leur domicile fiscal hors de France.

Retrait des lots & Magasinage

Drouot-Estimations ne se chargera pas d'envoyer les objets achetés par les clients.

Il leur appartiendra de prendre leurs dispositions pour l'enlèvement de leur(s) achat(s).

Aucun achat ne sera délivré avant paiement effectif de l'intégralité du bordereau.

Les œuvres acquises sont sous l'entière responsabilité de l'acheteur et ce, dès l'adjudication prononcée.

Tout lot acheté à Drouot Estimations et non repris le jour de la vente sera stocké au magasinage de l'Hôtel des Ventes, à charge de frais journaliers pour l'acqureur. (Renseignements : 01 48 00 20 18 - magasinage@drouot.com).

Si l'adjudicataire ne dispose pas de transporteur, toute demande d'envoi par la poste ou coursier peut être adressée directement à The Packengers (hello@thepackengers.com) . Le règlement du transport est à effectuer directement auprès de The Packengers.

Magasinage Drouot

Profitez du service de stockage de Drouot.

Les lots peuvent être enlevés gratuitement en salle jusqu'à 19h le soir de la vente et entre 8h et 10h le lendemain.

Passé ce délai, les lots ne faisant pas l'objet d'une prise en charge par l'Opérateur de vente sont stockés au service DROUOT MAGASINAGE, aux tarifs suivants*:

Frais de dossier / lot TTC : 5 € / 10 € / 15 € / 20 € / 25 €, selon la nature du lot.

Frais de stockage et d'assurance / lot TTC :

- gratuit les 4 premiers jours ouvrés

- 1€ / 5 € / 10€ / 20€ / jour, à partir du 5e jour ouvré, selon la nature du lot.

Drouot Magasinage :

6 bis, rue Rossini - 75009 Paris - 3e sous-sol.

Du lundi au samedi de 9h à 10h et de 13h30 à 18h.

Attention : les lots ne sont remis que sur présentation du bordereau de vente acquitté, et/ou de l'étiquette de vente.

Contact :

01 48 00 20 18 | 56 |

magasinage@drouot.com

* Plus d'informations sur www.drouot.com/magasins

Sales conditions

Any bidder acknowledges having read these general conditions below and expressly accepting them.

They must identify themselves to Drouot Estimations prior to the sale in order to be able to bid by telephone during the very sale. Requests for telephone bids must be put in writing and accompanied by a valid identity document as well as bank account details. Drouot Estimations will try to contact the bidder by telephone during the sale but declines all responsibility if an error or omission occurred in the course of this free service.

It is the buyer's responsibility to check prior to his purchase whether the property is subject to customs formalities for export or import to the chosen destination.

A refusal or a delay of an authorization necessary for the export or the import could not justify a delay of payment of the total sale price including commission, expenses, rights and applicable taxes, nor any cancellation or sale resolution by the successful bidder.

If a certificate of free circulation has been issued or if an application is in progress, this will be specified when the lot is presented for auction.

No tax-free invoice can be established without official proof of export

Purchasers will pay in addition to the hammer price, a buyer's premium of:

- **21,10% (VAT inc.) (for the books).**
- **24% (VAT inc.).**
- **1,8 % (VAT inc.) DrouotLive.**

In accordance with the law, DROUOT ESTIMATIONS is responsible for the contents stated in the catalogue, subject to amendments announced by the auctioneer during the sale when presenting the lot.

The dimensions are given on an indicative basis.

No complaint related to restorations, small accidents, and condition will be accepted as the public exhibition allows a proper examination by the buyer. Indications about the condition are available upon request to the auctioneer in charge of the sale.

* Objects presented containing less than 20% Elephantidae spp (I/A) ivory or rhinocerotidae spp (I/A) horn, (I/A) processed, pre-Convention, prior to 2 March 1947 and therefore in accordance with EC Rule 338/97 of 09/12/1996 art.2-Wmc, the French Orders of 16 August 2016 amended and 4 May 2017, are for sale freely.

For an exit from the European Union, a CITES re-export certificate will be required, which is the responsibility of the future buyer. The issuance of such a document is not automatic.

For a possible re-export, it will be up to the successful tenderer to obtain information - prior to any purchase - from the customs authorities of the country concerned, particularly in the case of the United States.

**On the other hand, objects presented containing more than 20% Elephantidae spp (I/A) ivory or rhinocerotidae spp (I/A) horn, (I/A) processed, pre-Convention, prior to 2 March 1947 and therefore in accordance with EC Regulation 338/97 of 09/12/1996 art.2-Wmc, and prior to 1 July 1975 and therefore in accordance with the French decrees of 16 August 2016 amended and 4 May 2017, may be marketed after declaration and obtaining a D permit. To this end, the person awarded for having bid by any means whatsoever for a lot containing more than 20% elephant ivory (elephantidae spp.) or rhino horn (rhinocerotidae spp.), and manufactured before 3 March 1947, authorises Drouot Estimations to make the necessary purchase declaration on his behalf to the competent administration in accordance with Article 2bis of the amended decree of 16 August 2016.

The successful tenderer, required to make a declaration, undertakes to provide Drouot Estimations without delay with all the information necessary for this purpose and to do all the due diligence that would be required of him by Drouot Estimations to do so.

The successful tenderer alone shall be required to carry out all other due diligence resulting from the particular nature of such a lot under his responsibility. In particular, it is up to him to take the steps required by his possible resale or export.

For an exit from the European Union, a CITES re-export certificate will be required, which is the responsibility of the future buyer. The issuance of such a document is not automatic.

For a possible re-export, it will be up to the successful tenderer to obtain information - prior to any purchase - from the customs authorities of the country concerned, particularly in the case of the United States.

OBLIGATION: For the delivery of the lot, the successful tenderer must present his identity document and provide his contact details.

*** Coral specimen complying with the Regulations CE 338-97 art. 2.w.mc of December 9th 1996. Prior to June 1, 1947.

Prospective purchasers of or incorporating endangered and other protected species of wildlife such as, ivory, and certain species of coral, are advised that several countries require a permit (e.g., a CITES permit) from the relevant regulatory agencies in the countries of exportation as well as importation. Accordingly, clients should familiarize themselves with the relevant customs laws and regulations prior to bidding on any property with wildlife material if they intend to import the property into another country, specially if it is the United States of America.

• Pre-Convention Chelonioida spp (I/A) sea turtle shell specimen, prior to July 1, 1947 and therefore in accordance with EC Regulation 338/97 of 09/12/1996 art.2-Wmc.

Absentee and phone bids

Auctioneers and experts execute, free of charge, absentee and phone bids, for those who cannot attend the sale.

Anyone wishing to set up a phone bid will need to send a request by email, attaching a copy of his ID and bank details, at the latest the day before the sale.

Experience reveals that communications are not always possible due to technical problem or lack of reception, therefore a phone bid request assumes that THE BUYER AGREES TO BID TO THE LOW ESTIMATE PLUS ONE MORE BID in case the connection is lost for any reason.

Drouot Estimations cannot be responsible for failing to execute a bid.

To request an absentee or phone bid : bids@drouot.com

Payment

Any purchase will need to be paid during or right after the sale.

Should the buyer fail to pay the amount due by cash, cheque or credit card, the lot may be re-offered for sale, under the French procedure known as "procédure de folle enchère", immediately or at the first opportunity with payment of the difference by the first bidder, proceedings of the payment at the expense of the bidder, cancellation of the sale without any fees.

Payment can be made in the following ways:

- By credit card in the saleroom: Visa or Mastercard

- By certified cheque or crossed cheque in euros, upon presentation of a valid passport. In case of payment by non-certified cheque, the collection of purchase may be postponed until the money has been received.

Collections will be postponed for any payment by cheque above € 1,000 until the funds have been credited to our account.

- By bank transfer in euros:

BNP PARIBAS

PARIS LA CENTRALE

(00828)

IBAN : FR76 3000 4008 2800 0106 2854 076

Any buyer who wants to make a payment by bank transfer from a foreign account must take in account additional fees from his bank remaining at his own charge.

- In cash (decree of June 24, 2015) : up to € 1,000 (inc. premium) for French citizens or professionals and up to € 15,000 (inc. premium) for foreign citizens upon presentation of valid passport and evidence of residence abroad.

Collection and storage

Drouot Estimations will not send any sold item by mail and purchasers will need to organize their own way of shipping.

If the buyer has no carrier, any request for shipping will have to be made directly to The Packengers (hello@thepackengers.com) . Payment for the transport must be made directly to The Packengers.

No purchase will be delivered without reception of full payment.

Bought lots remain entirely under the buyer's responsibility as soon as the sale has happened.

Any lot bought from Drouot Estimations and not collected on the day of the sale, will be sent and stored at Drouot Warehouse with daily storage fees applying (contact : 01 48 00 20 18 - magasinage@drouot.com).

Drouot Storage

Benefit from Drouot Art storage facility.

At the end of the auction, lots can be collected for free in the room until 7pm and the day after between 8am and 10am.

Beyond that time, goods that were not handled by the Auction House are stored in DROUOT MAGASINAGE, at the following rates*:

Administrative fees / lot incl. VAT : €5 / € 10 / € 15 / € 20 / € 25, depending on the nature of the lot.

Storage and insurance fees / lot incl. VAT :

- Free, the first 4 working days.

- €1 / €5 / €10 / €20 / day, from the 5th working day, depending on the nature of the lot.

Drouot Magasinage :

6 bis, rue Rossini - 75009 Paris - 3rd basement

From Monday to Saturday, 9am-10am and 1.30pm-6pm

Warning : lots shall be released upon reception of the paid invoice and/or the lot's label.

Contact :

+33 (0)1 48 00 20 18 | 56 |

magasinage@drouot.com

*More information at www.drouot.com/magasinage

M. Mme

** L'intégralité des mentions en gras doit impérativement être renseignée*

Prénom Nom

Représentant de

Pièce d'identité : numéro Date de délivrance

Adresse postale

Code postal Localité Pays

Renseignements complémentaires : Tél. (portable ou fixe)

Communication écrite (Fax ou Courriel)

Demande à DROUOT ESTIMATIONS d'enchérir pour mon compte sur les lots suivants et à hauteur de la somme indiquée ci-dessous, frais à la charge des acheteurs en sus.
Demande à être appelé au téléphone lors de la vente pour porter des enchères téléphoniques : Oui Non

M'engage à payer sans délai le prix des achats réalisés pour mon compte augmenté des frais à la charge des acheteurs de 24 % ttc, et joins impérativement au présent ordre d'achat une **lettre accréditive** de banque, ou un **Relevé d'identité bancaire complet** correspondant à un compte dont je suis titulaire et dont je garantis l'approvisionnement suffisant.

Déclare être informé et consentir à ce que le document joint et ses informations soient conservés par DROUOT ESTIMATIONS après la vente si je suis déclaré adjudicataire et jusqu'à complet paiement des sommes dues.

Reconnais :

- que toute demande d'enchère téléphonique PRESUPPOSE UN ORDRE D'ACHAT A L'ESTIMATION BASSE PLUS UNE ENCHERE, au cas où la communication ne serait pas possible pour quelque cause que ce soit.
- que les ordres d'achat constituant une facilité pour le client, DROUOT ESTIMATIONS n'est pas responsable de n'avoir pu l'exécuter.
- que les objets sont sous l'entière responsabilité de l'adjudicataire et à ses risques dès l'adjudication prononcée.
- que leur prix étant payable au comptant, aucun objet n'est délivré avant paiement effectif de l'intégralité du bordereau.
- que tout objet non retiré en salle au plus tard le lendemain de la vente à 10 heures, est descendu au sous-sol de l'Hôtel Drouot par son service de magasinage, à charge pour l'adjudicataire de régler les frais de stockage et manutention lors de son retrait.
- Drouot-Estimations ne se chargera d'aucun envoi. Il appartiendra à l'acheteur de prendre ses dispositions pour le retrait de ses lots.

N° du lot	désignation du lot	Enchère maximum

Fait à le 2022

Signature

ESTIMATIONS GRATUITES ET VERBALES DES OBJETS PRÉSENTÉS
DU LUNDI AU SAMEDI DE 10 H À 13H ET DE 14H À 17 H.

ESTIMATIONS EXPERTISES VENTES

7, rue Drouot 75009 Paris - Tél. 01 48 01 91 00 - www.drouot-estimations.com

SAS AU CAPITAL DE 160 000 € - SVV AGRÈMENT DU 10 JUILLET 2002-337 - B 315 159 228 RCS PARIS - APE 741 A - SIRET 315 159 228 00016





HÔTEL
DROUOT