

DESIGN

MARSEILLE / 19 septembre 2017



LECLERE
MAISON DE VENTES AUX ENCHÈRES



LECLERE

MAISON DE VENTES AUX ENCHERES

MARSEILLE

5, rue Vincent Courdouan 13006 Marseille

PARIS

22, rue Chauchat 75009 Paris

T. +33 (0)4 91 50 00 00

F. +33 (0)4 91 67 36 59

E. contact@leclere-mdv.com

Catalogues / résultats / live / actualités sur www.leclere-mdv.com

DESIGN

Mardi 19 septembre 2017 à 16h30 / Marseille

expositions

Samedi 16 septembre 10h00 - 18h00

Lundi 18 septembre 10h00 - 18h00 / Mardi 19 septembre 10h00 - 12h00

commissaires-priseurs

Damien Leclere & Delphine Martin-Orts

spécialiste design

Romain Coulet

tél. +33 (0)6 74 43 56 93 / coulet@leclere-mdv.com







01

**CHARLES EDOUARD JEANNERET
DIT LE CORBUSIER (1887-1965)
& CHARLOTTE PERRIAND (1903-1999)**

Cuisine bar et ses équipements
Aluminium, chêne, contreplaqué, grès cérame
1952

*Kitchen set
Oak, aluminum, stoneware*

Estimation : 9 000 - 11 000 €

Provenance :

- Unité d'habitation de la cité radieuse, Marseille,
France.

Références :

- Catalogue de l'exposition *Mobi Boom*, Musée des arts décoratifs, 2010, p. 72 et p. 73.
- Catalogue d'exposition *Charlotte Perriand*, Centre Georges Pompidou, 2005, p.134.
- Jacques Barsac, *Charlotte Perriand, un art d'habiter*, Norma, 2005, p. 296.
- Jacques Sbriglio, *Le Corbusier L'unité d'habitation de Marseille*, Parenthèses, 1992, p. 90 à p. 92.
- Jacques Barsac, *Charlotte Perriand l'œuvre complète volume 3 1956-1968*, Norma, 2017, p. 509.





02

PIERRE JEANNERET (1896-1967)

Suite de deux chevets dits bedside table

Teak

54 x 46 x 46 cm.

Circa 1955

Two bedside table

Teak

23.23 x 18.11 x 18.11 in

Estimation : 10 000 - 12 000 €

Provenance :

- Chandigarh, Inde.

Référence :

- Gérald Moreau & Eric Touchaleaume,
Le Corbusier Pierre Jeanneret L'aventure indienne,
Gourcuff Gradenigo, 2010, p. 593 et p. 594
sous la référence PJ-R-09-A.





03

**CHARLES EDOUARD JEANNERET DIT LE CORBUSIER (1887-1965)
& CHARLOTTE PERRIAND (1903-1999)**

Armoire cloison
Contreplaqué, chêne
200 x 155.5 x 42.5 cm.
1952

*Wardrobe / Roomdivider
Oak, painted wood
78.74 x 61.22 x 16.73 in*

Estimation : 6 000 - 8 000 €

Provenance :

- Unité d'habitation de la cité radieuse, Marseille, France.

Références :

- Allen Brooks The Le Corbusier Archive Volume 17, Garland Publishing Co., 1982, p. 60.
- Jacques Barsac, Charlotte Perriand un art d'habiter, Norma, 2005, p. 297.
- Arthur Rüegg, La cellule Le Corbusier – L'unité d'habitation de Marseille, Imbernon, 2013, planche 28.



04

VEGA

Bouche d'aération
Aluminium
D. : 13.5 cm.
1952

*Air Vent
Aluminium
D: 5.31 in*

Estimation : 200 - 300 €

Provenance :
- Unité d'habitation de la cité radieuse,
Marseille, France.

05

VEGA

Bouche d'aération
Aluminium
D. : 13.5 cm.
1952

*Air Vent
Aluminium
D: 5.31 in*

Estimation : 200 - 300 €

Provenance :
- Unité d'habitation de la cité radieuse,
Marseille, France.





06

**CHARLES EDOUARD JEANNERET DIT LE
CORBUSIER (1887-1965)**

Applique dite LC III
Tôle de métal
20 x 38 x 15 cm.
Guilux, circa 1953

*Wall light LC III
Sheet metal
7.87 x 14.96 x 5.9 in*

Estimation : 6 000 - 8 000 €

Références :

- Arthur Rüegg, *Le Corbusier Meubles et intérieurs 1905-1965*, Fondation Le Corbusier, 2012, p. 328.
- Patrick Seguin, *Le Corbusier Pierre Jeanneret, Chandigarh India 1951-66*, Galerie Seguin, 2014, p. 136.

07

**CHARLES EDOUARD JEANNERET
DIT LE CORBUSIER (1887-1965)**

Applique dite LC III
Tôle de métal
20 x 38 x 15 cm.
Guilux, circa 1953

*Wall light LC III
Sheet metal
7.87 x 14.96 x 5.9 in*

Estimation : 6 000 - 8 000 €

Références :

- Arthur Rüegg, *Le Corbusier Meubles et intérieurs 1905-1965*, Fondation Le Corbusier, 2012, p. 328.
- Patrick Seguin, *Le Corbusier Pierre Jeanneret, Chandigarh India 1951-66*, Galerie Seguin, 2014, p.136.

08

**CHARLES EDOUARD JEANNERET
DIT LE CORBUSIER (1887-1965) &
CHARLOTTE PERRIAND (1903-1999)**

Meuble de rangement
Contreplaqué, chêne
156 x 400 x 43 cm.
1952

Storage cabinet
Plywood, oak
61.42 x 157.48 x 16.93 in

Estimation : 4 000 - 5 000 €

Provenance :
- Unité d'habitation de la cité radieuse,
Marseille, France.

Référence :
- Jacques Sbriglio, Le Corbusier L'unité d'habi-
tation de Marseille, Parenthèses, 1992, p. 73.







09

PIERRE JEANNERET (1896-1967)

Suite de deux chevets lumineux dits bedside table
and light

Teck, verre

83 x 50 x 47 cm.

Circa 1955

Rare pair of light bedside table

Teak, glass

32.68 x 19.69 x 18.5 in

Estimation : 15 000 - 18 000 €

Provenance :

- Chandigarh, Inde.

Référence :

- Gérald Moreau & Eric Touchaleaume, Le Corbusier

Pierre Jeanneret L'aventure indienne, Gourcuff

Gradenigo, 2010, p. 593 et p. 594 sous la

référence PJ-R-10-A.





10

PIERRE JEANNERET (1896-1967)

Lit dit single bed design
Teck, toile de coton, moelle de rotin
70 x 202 x 98 cm.
Circa 1955

Bed
Teak, fabric
27.56 x 79.53 x 38.58 in

Estimation: 10 000 - 12 000 €

Provenance :
- Chandigarh, Inde

Référence :
- Gérald Moreau & Eric Touchaleaume, Le
Corbusier Pierre Jeanneret L'aventure indienne,
Gourcuff Gradenigo, 2010, p. 590 sous la
référence PJL-02-A.

11

**CHARLES EDOUARD JEANNERET
DIT LE CORBUSIER (1887-1965) &
CHARLOTTE PERRIAND (1903-1999)**

Armoire
Bois, chêne
155 x 104 x 53 cm.
1949

Wardrobe
Oak, wood
61.02 x 40.94 x 20.87 in

Estimation: 4 000 - 6 000 €

Provenance :
- Unité d'habitation de la cité radieuse,
Marseille, France.

Références :
- Jacques Barsac, Charlotte Perriand un art
d'habiter, Norma, 2005, p. 297.
- Arthur Rüegg, Le Corbusier Meubles
et intérieurs 1905-1965, Fondation Le
Corbusier, 2012, p. 326.
- Marc Hotermans, Meubles d'architectes et
d'artistes, M.M.H, 2016, p. 102.





12

PIERRE DARIEL

Paire de fauteuils
Bois, toile de coton
77 x 79 x 61.5 cm.
Circa 1940

Pair of armchairs
Wood, fabric
30.31 x 31.1 x 24.21 in

Estimation : 2 000 - 2 500 €

Référence :
- Revue La demeure, Formes et couleurs, n°4, 1944, n.p.

13

TRAVAIL FRANÇAIS

Paire de chaises longues
Bois, toile de coton
87 x 142 x 59 cm.
1960

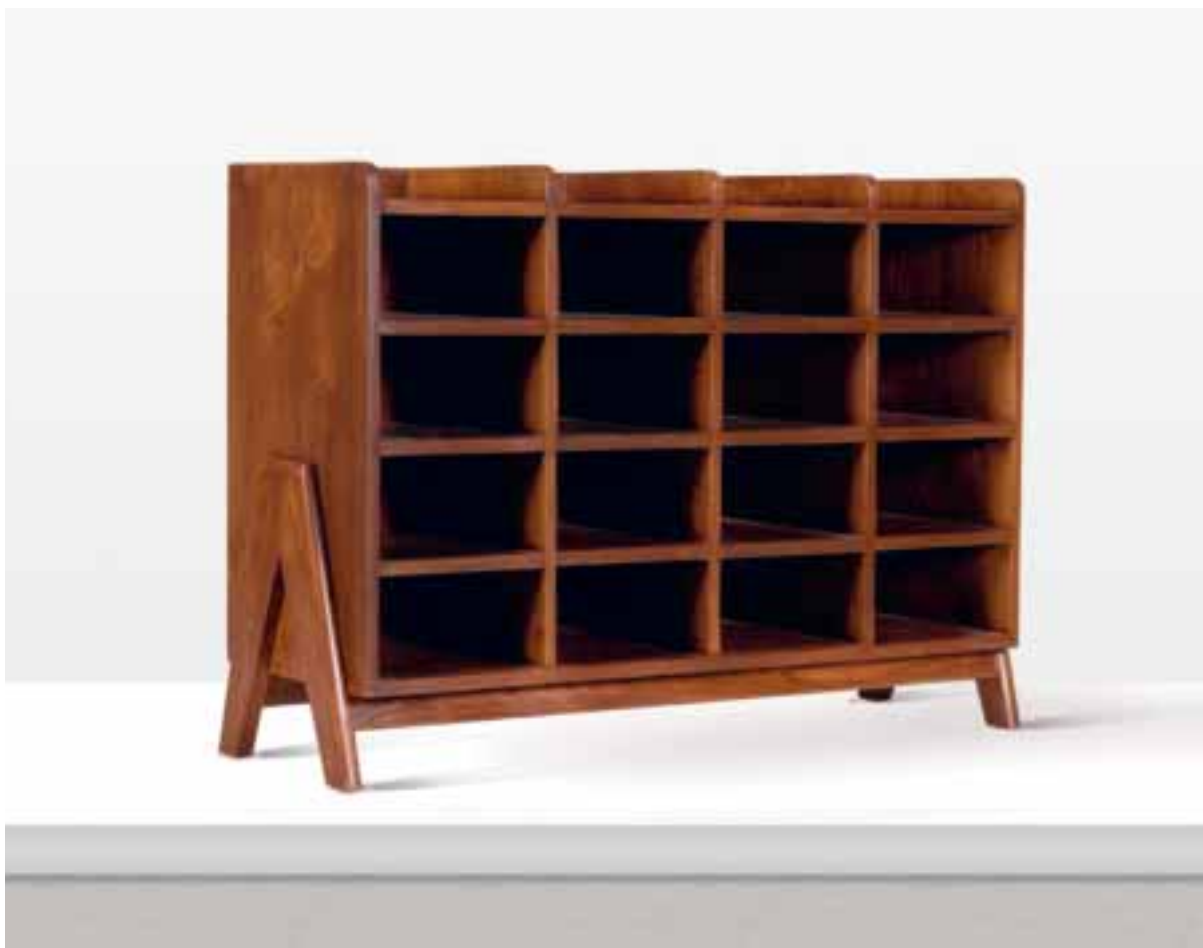
Pair of lounge chairs
Wood, fabric
34.25 x 55.91 x 23.23 in

Estimation : 1 500 - 2 000 €

Provenance :
- Paquebot France, ponts des 1ères classes.

Référence :
- Marc Hotermans, Meubles d'architectes et d'artistes, M.M.H, 2016, p. 161.





14

PIERRE JEANNERET (1896-1967)

Meuble de rangement

Teak

84 x 122 x 37.5 cm.

Circa 1957

Storage unit

Teak

33.07 x 48.03 x 14.76 in

Estimation: 10 000 - 12 000 €

Provenance:

- Chandigarh, Inde.

Référence :

- Gérald Moreau & Eric Touchaleaume, Le Corbusier
Pierre Jeanneret - L'aventure indienne, Gourcuff
Gradenigo, 2010, p.593 sous la référence PJR-
05-A.

PIERRE JEANNERET (1896-1967)

Chausseuse

Teck, toile de coton

84 x 57 x 80 cm.

Circa 1960

Armchair

Teak, fabric

33.07 x 22.44 x 31.5 in.

Estimation : 8 000 - 10 000 €

Références :

- Arthur Rüegg, Le Corbusier Meubles et intérieurs 1905-1965, Fondation Le Corbusier, 2012, p. 167.
- Patrick Seguin, Le Corbusier Pierre Jeanneret, Chandigarh India 1951-66, Galerie Seguin, 2014, p. 147, p. 151 et p. 283.
- Amie Siegel, Catalogue, Prem Krishnamurthy, 2014, p. 226 et p. 227.
- Catalogue d'exposition Pierre Jeanneret, Galerie Downtown, 2015, p. 84 et p. 85.
- Carlos Mota, A touch of style, Assouline, 2015, n.p.



16

PIERRE JEANNERET (1896-1967)

Tabouret

Teck, moelle de rotin
42.5 x 39 x 32.5 cm.

Circa 1955

Stool

Teak, cane

16.73 x 15.35 x 12.8 in

Estimation : 5 000 - 6 000 €

Provenance :

- Chandigarh, Inde

Références :

- Patrick Seguin, Le Corbusier Pierre Jeanneret,
Chandigarh India 1951-66, Galerie Seguin,
2014, p. 214.

- Amie Siegel, Cata logue, Prem Krishnamurthy,
2014, p. 70.

17

PIERRE JEANNERET (1896-1967)

Tabouret

Teck, moelle de rotin
42.5 x 39 x 32.5 cm.

Circa 1955

Stool

Teak, cane

16.73 x 15.35 x 12.8 in

Estimation : 5 000 - 6 000 €

Provenance :

- Chandigarh, Inde

Références :

- Patrick Seguin, Le Corbusier Pierre Jeanneret,
Chandigarh India 1951-66, Galerie Seguin,
2014, p. 214.

- Amie Siegel, Cata logue, Prem Krishnamurthy,
2014, p. 70.



CREMERIE

CHASSON

Salle Clémence



**CHARLES EDOUARD JEANNERET
DIT LE CORBUSIER (1887-1965)
& CHARLOTTE PERRIAND (1903-1999)
& PIERRE JEANNERET (1896-1967)**

Table

Aluminium, acier, bois, opaline

Thonet, 1935

73 x 100 x 60 cm.

Table

Aluminum, steel, wood, opaline

28.74 x 39.37 x 23.62 in

Estimation : 8 000 - 10 000 €

Provenance :

- Restaurant La Crèmerie Chez soi, Marseille, France.

Note :

22 tables en trois longueurs différentes (65 cm.,
100 cm., 110 cm.) avaient été commandées aux
établissements Thonet par le propriétaire des lieux.

Référence :

- Marc Hotermans, Meubles d'architectes et d'artistes,
M.M.H, 2016, p. 98.



19

PIERRE JEANNERET (1896-1967)

Table dite Square table

Teck

73 x 92 x 92 cm.

Circa 1960

Square table

Teak

28.74 x 36.22 x 36.22 in

Estimation : 10 000 - 12 000 €

Provenance :

- Chandigarh, Inde

Références :

- Patrick Seguin, Le Corbusier Pierre Jeanneret, Chandigarh India 1951-66, Galerie Seguin, 2014, p.199 et p.286.

- Amie Siegel, Catalogue, Prem Krishnamurthy, 2014, p. 68.

- Catalogue d'exposition Pierre Jeanneret, Galerie Downtown, 2015, p. 79.

20

PIERRE JEANNERET (1896-1967)

Suite de 4 chaises dites Type V

Teck, moelle de rotin

85 x 44 x 57 cm.

1958-1959

Set of 4 chairs

Teak, cane

33.46 x 17.32 x 22.44 in

Estimation : 15 000 - 20 000 €

Provenance :

- Chandigarh, Inde

Références :

- Patrick Seguin, Le Corbusier Pierre Jeanneret, Chandigarh India 1951-66, Galerie Seguin, 2014, p.284.

- Amie Siegel, Catalogue, Prem Krishnamurthy, 2014, p. 230.









**CHARLES EDOUARD JEANNERET
DIT LE CORBUSIER (1887-1965)
& PIERRE JEANNERET (1896-1967)**

Paire de fauteuils dits Advocate and Press chair
Teck, peau
91 x 68 x 65 cm.
Circa 1955.

Pair of advocate and press armchairs
Teak, hide
35.83 x 26.77 x 25.59 in

Estimation: 18 000 - 22 000 €

Provenance:

- Chandigarh, Inde.

Références:

- Barbel Hogner, Living with Le Corbusier-Chandigarh, Jovis, 2010, p. 39 et p. 79.
- Arthur Rüegg, Le Corbusier Meubles et intérieurs 1905-1965, Fondation Le Corbusier, 2012, p. 356.
- Amie Siegel, Catalogue, Prem Krishnamurthy, 2014, p. 192.







22

PIERRE JEANNERET (1896-1967)

Ensemble comprenant une banquette dite public bench et deux chaises dites office chair

Peau, teck

86 x 142 x 56 cm.

86 x 45 x 48 cm.

Circa 1959

Set of bench and 2 office chairs

Hide, teak

33.86 x 55.91 x 22.05 in

33.86 x 17.72 x 18.9 in

Estimation : 50 000 - 60 000 €

Référence :

- Patrick Seguin, Le Corbusier Pierre Jeanneret, Chandigarh India 1951-66, Galerie Seguin, 2014, p.136 et p. 283.





23

ISAMU NOGUCHI (1904-1988)

Suspension de la série Araki
Papier washi
Monogrammé
H. : 205 cm.
Steph Simon, circa 1965

*Ceiling lamp
Washi paper
80.71 in*

Estimation : 2 800 - 3 200 €

Référence :

- Jacques Barsac, Charlotte Perriand l'œuvre
complète volume 3 1956- 1968, Norma,
2017, p. 30.

Provenance :

- Collection personnelle Robert Sentou





24

ISAMU NOGUCHI (1904-1988)

Lampadaire
Papier washi (petites déchirures), métal
Monogrammé
H. : 194 cm.
Steph Simon, circa 1965

*Floor lamp
Washi paper (small tears), enameled steel
73.38 in*

Estimation : 3 500 - 4 000 €

25

PIERRE JEANNERET (1896-1967)

Meuble de rangement
Teck
206 x 193 x 44 cm.
Circa 1960

*Bookcase
Teak
81.1 x 75.98 x 17.32 in*

Estimation : 50 000 - 60 000 €

Provenance :

- Penjab University, Chandigarh secteur 14, Inde

Référence :

- Patrick Seguin, Le Corbusier Pierre Jeanneret, Chandigarh India 1951-66, Galerie Seguin, 2014, p.192.



26

PIERRE JEANNERET (1896-1967)

Paire de chauffeuses
Teck, moelle de rotin, toile de coton
65 x 56 x 63 cm.

*Rare pair of armchairs
Teak, cane, upholstery
20.59 x 22.5 x 24.08 in*

Estimation: 22 000 - 25 000 €

Provenance:
- Chandigarh, Inde

27

PIERRE JEANNERET (1896-1967)

Paire de fauteuils dit Easy armchair
Teck, moelle de rotin
66 x 52 x 59 cm.
Circa 1955

*Pair of easy armchairs
Teak, cane
25.98 x 20.47 x 23.23 in*

Estimation: 10 000 - 12 000 €

Provenance:
- Chandigarh, Inde

Références:
- Patrick Seguin, Le Corbusier Pierre Jeanneret,
Chandigarh India 1951-66, Galerie Seguin,
2014, p.174-181 et p. 283.
- Amie Siegel, Catalogue, Prem Krishnamurthy,
2014, p. 11 et p. 65.





28

PIERRE JEANNERET (1896-1967)

Table

Teck, placage de teck
40.5 x 87.5 x 87.5 cm.
Circa 1960

Coffee table

Teak-veneered wood, teak
27.76 x 34.45 x 34.45 in

Estimation: 9 000 - 11 000 €

Provenance:

- Chandigarh, Inde.

Références:

- Patrick Seguin, *Le Corbusier Pierre Jeanneret, Chandigarh India 1951-66*, Galerie Seguin, 2014, p. 206, p. 242.
- Amie Siegel, *Catalogue*, Prem Krishnamurthy, 2014, p. 142 et p. 287.
- *Catalogue d'exposition Pierre Jeanneret*, Galerie Downtown, 2015, p. 85.



29

ISAMU NOGUCHI (1904-1988)

Suspension de la série Araki
Papier washi
Monogrammé
H. : 156 cm.
Steph Simon, circa 1965

Araki hanging lamp
Washi paper
61.42 in

Estimation : 2 800 - 3 200 €





30

GEORGES JOUVE (1910-1964)

Paire d'appliques dites Coq
Céramique
41 x 34 cm.
Circa 1949

*Pair of wall lights
Glazed ceramic
16.14 x 13.39 in*

Estimation : 3 500 - 4 000 €



31

GEORGES JOUVE (1910-1964)

Vase
Céramique
Monogrammé
26 x 18 cm.
1947

*Vase
Glazed ceramic
10.24 x 7.08 in*

Estimation : 3 000 - 3 500 €

Référence :
- Georges Jouve, Jousse entreprise, 2005,
vase à rapprocher p. 112.





32

JEAN PROUVÉ (1901-1984)

Eléments d'architecture
Aluminium, métal, verre
320 x 190 cm.
1959

Facade panel
Aluminum, glass, metal
120.98 x 74.8 in

Estimation : 4 000 - 6 000 €

Référence :
- Peter Sulzer, Jean Prouvé oeuvre complète
Volume 4: 1954-1984, Birkäusser, 2008,
p. 39.

33

JEAN PROUVÉ (1901-1984)

Eléments d'architecture
Aluminium, métal, verre
320 x 190 cm.
1959

Facade panel
Aluminum, glass, metal
120.98 x 74.8 in

Estimation : 4 000 - 6 000 €

Référence :
- Peter Sulzer, Jean Prouvé oeuvre complète
Volume 4: 1954-1984, Birkäusser, 2008,
p. 39.



CHARLOTTE PERRIAND (1903-1999)

Banquette
Pin, drap de laine
35 x 361 x 83 cm.
1967

*Rare bench
Pine, upholstery
13.78 x 142.13 x 38.62 in*

Estimation: 8 000 - 10 0000 €

Provenance :

- Hotel Les Trois Arcs, Arc 1600, France

Référence:

- Catalogue d'exposition Charlotte Perriand,
Centre Georges Pompidou, 2005, p. 124.







35

CHARLOTTE PERRIAND (1903-1999)

Bahut
Placage d'acajou, mélaminé, métal
72.5 x 158 x 45 cm.
Steph Simon, 1962

Sideboard
Plastic-laminated oak, painted metal, ash veneered wood
28.54 x 62.2 x 17.72 in

Estimation : 5 000 - 6 000 €

Provenance :
- Cité Cansado, Mauritanie, Afrique

Référence :
- Jacques Barsac, Charlotte Perriand l'œuvre complète volume 3 1956-1968, Norma, 2017, p. 118.

36

CHARLOTTE PERRIAND (1903-1999)

Table
Métal, mélaminé, bois
74 x 140 x 80 cm.
Steph Simon, 1962

Table
Plastic-laminated oak, painted metal
29.13 x 55.12 x 31.5 in

Estimation : 3 000 - 4 000 €

Provenance :
- Cité Cansado, Mauritanie, Afrique



CHARLOTTE PERRIAND (1903-1999)

Table

Métal, mélamine, plastique

70 x 85 x 85 cm.

1957

Table

Painted steel, plastic laminate-covered plywood, moulded plastic, rubber

27.56 x 33.46 x 33.46 in

Estimation: 2 000 - 3 000 €

Provenance:

- Maison du Brésil, Cité Internationale Universitaire,
Paris, France.

Références :

- Marc Hotermans, *Meubles d'architectes et d'artistes*,
M.M.H, 2016, p. 101.

- Jacques Barsac, *Charlotte Perriand l'œuvre complète*
volume 3 1956- 1968, Norma, 2017, p. 369.







38

SERGE MOUILLE (1922-1988)

Paire de suspensions dites Dallux
Métal, dallux
46 x 17 x 17 cm.
Sinma, 1963

*Pair of wall lights
Steel, polyester
18.11 x 6.69 x 6.69 in*

Estimation : 3 800 - 4 200 €

Note :

Le dallux est un matériau décoratif fait de dalles de polyester dont une face a été reprise, éclatée à la gouge. La surface irrégulière veut rappeler celle d'un lourd cristal comme les dalles de verre qu'utilisait Max Ingrand.

Référence :

- Pierre Emile Pralus, Serge Mouille un classique français, Mont Thou, 2006, p. 241.



39

**ROBERT GUILLERME (1913-1990) &
JACQUES CHAMBRON (1914-2001)**

Canapé
Peau, bois, chêne
104 x 150 x 85 cm.
Votre maison, 1960

*Sofa
Oak, upholstery
40.94 x 59.06 x 33.46 in*

Estimation: 1 500 - 2 000 €

40

CHARLOTTE PERRIAND (1903-1999)

Lit
Frêne, paille
61 x 204 x 141 cm.
1947

*Bed
Ash, straw
24.02 x 80.31 x 55.51 in*

Estimation: 4 000 - 6 000 €

Références :

- Revue Art et Décoration n°9, 1948, p. 5.
- Jacques Barsac, Charlotte Perriand l'œuvre
complète volume 2 1940- 1955, Norma,
2015, p. 159.



PIERRE JEANNERET (1896-1967)

Suite de 8 fauteuils dits Office chair

Moelle de rotin, teck

80 x 52 x 50 cm.

Circa 1955

Set of 8 office chairs

Cane, teak

31.5 x 20.45 x 19.69 in

Estimation : 50 000 - 60 000 €

Provenance :

- Chandigarh, Inde

Références :

- Patrick Seguin, *Le Corbusier Pierre Jeanneret, Chandigarh India 1951-66*, Galerie Seguin, 2014, p. 283.

- Amie Siegel, *Catalogue, Prem Krishnamurthy*, 2014, p. 34 et p. 291.





42

PIERRE JEANNERET (1896-1967)

Importante table
Teck
76 x 292 x 124 cm.
Circa 1955

*Rare and large dining table
Teak
29.92 x 114.96 x 48.82 in.*

Estimation: 70 000 - 80 000 €

Provenance:
- Chandigarh, Inde









43

GEORGES JOUVE (1910-1964)

Vase dit Cylindre
Céramique
Signé et monogrammé
24.5 x 10 cm.
Circa 1955

*Cylinder vase
Glazed earthenware
9.64 x 3.94 in*

Estimation : 2 500 - 3 000 €

Références :

- Jacques Barsac, Charlotte Perriand l'œuvre complète volume 3 1956-1968, Norma, 2017, p. 30.
- Georges Jouve, Jousse entreprise, 2005, p. 62-65.
- Catalogue d'exposition, Steph Simon Rétrospective 1956-1974, Galerie Downtown, 2006, p. 101 et p. 103.
- Michel Faré, Georges Jouve, Art et Industrie, 1965, p. 88.

44

GEORGES JOUVE (1910-1964)

Vase dit Cylindre
Céramique
Signé et monogrammé
16 x 6.5 cm.
Circa 1955

*Cylinder vase
Glazed earthenware
6.29 x 2.56 in*

Estimation : 1 500 - 1 800 €

Références :

- Jacques Barsac, Charlotte Perriand l'œuvre complète volume 3 1956-1968, Norma, 2017, p. 30.
- Georges Jouve, Jousse entreprise, 2005, p. 62-65.
- Catalogue d'exposition, Steph Simon Rétrospective 1956-1974, Galerie Downtown, 2006, p. 101 et p. 103.
- Michel Faré, Georges Jouve, Art et Industrie, 1965, p. 88.

45

GEORGES JOUVE (1910-1964)

Vase dit Cylindre
Céramique
28.5 x 13 cm.
Circa 1955

*Cylinder vase
Glazed earthenware
11.22 x 5.12 in*

Estimation : 3 000 - 3 500 €

Références :

- Jacques Barsac, Charlotte Perriand l'œuvre complète volume 3 1956-1968, Norma, 2017, p. 30.
- Georges Jouve, Jousse entreprise, 2005, p. 62-65.
- Catalogue d'exposition, Steph Simon Rétrospective 1956-1974, Galerie Downtown, 2006, p. 101 et p. 103.
- Michel Faré, Georges Jouve, Art et Industrie, 1965, p. 88.





46

GEORGES JOUVE (1910-1964)

Coupe
Céramique
Signée
8 x 32 x 32 cm.
Circa 1955

*Coupe
Glazed earthenware
3.15 x 12.6 x 12.6 in*

Estimation : 3 500 - 4 000 €

47

GEORGES JOUVE (1910-1964)

Vase bouteille
Céramique
Signé et monogrammé
24.5 x 9.5 cm.
Circa 1950

*Bottle
Glazed earthenware
9.64 x 3.74 in*

Estimation : 2 000 - 2 500 €

Référence :

- Michel Faré, Georges Jouve, Art et Industrie, 1965, p. 71.
- Georges Jouve, Jousse entreprise, 2005, p. 287.

48

DENISE GATARD (1908-1992)

Coupe
Céramique
Monogrammée
6 x 13 x 12 cm.
Circa 1960

*Coupe
Glazed earthenware
2.36 x 5.11 x 4.72 in*

Estimation : 500 - 600 €



49

GEORGES JOUVE (1910-1964)

Lampe

Céramique

Signée et monogrammée

47 x 24 x 16 cm.

1955

Table lamp

Glazed earthenware, paper shade

18.5 x 9.45 x 6.29 in

Estimation : 18 000 - 22 000 €

Référence :

- Georges Jouve, *Jousse entreprise*, 2005,
p. 307.



50

GEORGES JOUVE (1910-1964)

Paire d'appliques dits Lyre
Céramique, métal
Signée
50 x 11 x 7.5 cm.
1954

*Pair of Lyre wall lights
Glazed earthenware, metal
19.69 x 4.33 x 2.95 in*

Estimation : 8 000 - 12 000 €

Références :

- Revue Mobilier et Décoration n°3, Avril 1954, p.136.
- Georges Jouve, Jousse entreprise, 2005, p. 214.







51

PIERRE JEANNERET (1896-1967)

Paire de tabourets
Teck, métal
62 x 32 cm.
Circa 1965

*Pair of stools
Teak, steel
24.41 x 12.6 in*

Estimation : 5 000 - 6 000 €

Provenance :

- Penjab university, département scientifique,
Chandigarh secteur 14, Inde.

Référence :

- Patrick Seguin, Le Corbusier Pierre Jeanneret,
Chandigarh India 1951-66, Galerie Seguin,
2014, p. 216-217 et p. 285.

52

**CHARLES EDOUARD JEANNERET DIT
LE CORBUSIER (1887-1965) & PIERRE
JEANNERET (1896-1967)**

Table basse dite Tree Trunk
Manguier, métal
46 x 74 x 76 cm.
Circa 1954

*Tree trunk table
Mango tree, metal
18.11 x 29.13 x 29.92 in*

Estimation : 40 000 - 50 000 €

Provenance :

- Chandigarh, Inde.

Références :

- Patrick Seguin, Le Corbusier Pierre Jeanneret,
Chandigarh India 1951-66, Galerie Seguin,
2014, p. 244 et p. 417.
- Amie Siegel, Catalogue, Prem Krishnamurthy,
2014, p. 83 et 91.





53

PIERRE JEANNERET (1896-1967)

Fauteuil
Teck, moelle de rotin
79 x 50 x 52 cm.
1963

*Armchair
Teak, cane
31.1 x 19.69 x 20.47 in*

Estimation : 5 000 - 6 000 €

Provenance :
- Chandigarh, Inde

Références :
- Patrick Seguin, *Le Corbusier Pierre Jeanneret, Chandigarh India 1951-66*, Galerie Seguin, 2014, p. 188 et p. 284.
- Amie Siegel, *Catalogue*, Prem Krishnamurthy, 2014, p. 298.



54

**CHARLES EDOUARD JEANNERET
DIT LE CORBUSIER (1887-1965)
& CHARLOTTE PERRIAND (1903-1999)
& PIERRE JEANNERET (1896-1967)**

Table
Bois, métal, linoleum
73 x 65 x 65 cm.
1929

*Table
Painted plywood, painted tubular metal, linoleum
28.74 x 25.59 x 25.59 in*

Estimation : 6 000 - 8 000 €

Provenance :
- Cite de refuge de l'armée du Salut, Paris.

Références :
- Marc Hotermans, *Meubles d'architectes et d'artistes*, M.M.H, 2016, p. 96.
- Willy Boesiger, *Le Corbusier & Pierre Jeanneret, œuvre complète volume 2*, 1990, p. 81 - p. 108 et p. 109.
- Arthur Rüegg, *Le Corbusier Meubles et intérieurs 1905-1965*, Fondation Le Corbusier, 2012, p. 303.

55

BERNARD ALBIN GRAS (1886-1943)

Lampadaire 215
Métal, aluminium
H.: 110 cm.
Ravel, circa 1930

*Floor lamp
Enameled steel, aluminum
H.: 43.31 in*

Estimation: 1 500 - 2 000 €

Référence:

- Didier Tessonnière, *La lampe Gras*, Norma, 2008, p. 128 et p. 131.

56

PIERRE JEANNERET (1896-1967)

Bureau
Teck, aluminium
76 x 115 x 71 cm.
Circa 1960

*Administrative desk
Teak, aluminum
29.92 x 45.28 x 27.95 in*

Estimation: 9 000 - 11 000 €

Provenance:

- Chandigarh, Inde

Références:

- Eric Touchaleaume & Gérald Moreau, *Le Corbusier Pierre Jeanneret - L'aventure indienne*, Gourcuff Gradenigo, 2010, p. 577 sous le numéro PJ-BU-19-A.
- Patrick Seguin, *Le Corbusier Pierre Jeanneret, Chandigarh India 1951-66*, Galerie Seguin, 2014, p. 260 et p. 261.





57

PIERRE JEANNERET (1896-1967)

Suite de 4 fauteuils dits Senate chair

Cuir, teck

92.5 x 57.5 x 61 cm.

Circa 1955

Set of 4 Senate Chairs

Teak, leather

36.42 x 22.64 x 24.02 in.

Estimation: 28 000 - 32 000 €

Provenance:

- Chandigarh, Inde.

Références :

- Revue Architectural Digest, France, mai 2010, p. 52.

- Barbel Hogner, Living with Le Corbusier-Chandigarh, JovisVerlag, 2010, p. 33.

- Revue Architectural Digest, France, Décembre 2014 - Janvier 2015, p. 136 et p. 137.

- Amie Siegel, Catalogue, Prem Krishnamurthy, 2014, p. 33, p. 288 et p. 289.

- Revue Elle Décoration, janvier 2016, p. 119.





58

JEAN PROUVÉ (1901-1984)

Banc
Chêne, tôle de métal
94 x 202 x 55 cm.
Circa 1958

*Bench
Painted tubular steel, oak
37.01 x 21.65 in.*

Estimation: 3 500 - 4 000 €

Provenance:

- Faculté dentaire, Paris, France.

59

**CHARLES EDOUARD JEANNERET DIT
LE CORBUSIER (1887-1965) & PIERRE
JEANNERET (1896-1967)**

Volet aérateur
Aluminium
298 x 44 cm.
Circa 1957

*Ventilator shutter
Aluminium
117.32 x 17.32 in*

Estimation: 10 000 -12 000 €

Référence:

- Patrick Seguin, Le Corbusier Pierre
Jeanneret, Chandigarh India 1951-66,
Galerie Seguin, 2014, p. 276 à p. 281 et
p. 289.

60

**CHARLES EDOUARD JEANNERET DIT
LE CORBUSIER (1887-1965) & PIERRE
JEANNERET (1896-1967)**

Volet aérateur
Aluminium
298 x 44 cm.
Circa 1957

*Ventilator shutter
Aluminium
117.32 x 17.32 in*

Estimation: 10 000 -12 000 €

Référence:

- Patrick Seguin, Le Corbusier Pierre
Jeanneret, Chandigarh India 1951-66,
Galerie Seguin, 2014, p. 276 à p. 281 et
p. 289.



61

PIERRE JEANNERET (1896-1967)

Chauffeuse

Bois, rotin

1955

84 x 50 x 65 cm.

Rare lounge chair

Oak, rattan, cane

33.07 x 19.69 x 25.59 in

Estimation: 16 000 - 20 000 €

Référence :

- Maison française n° 103, déc. 1956 -
janv. 1957 p. 44-45.





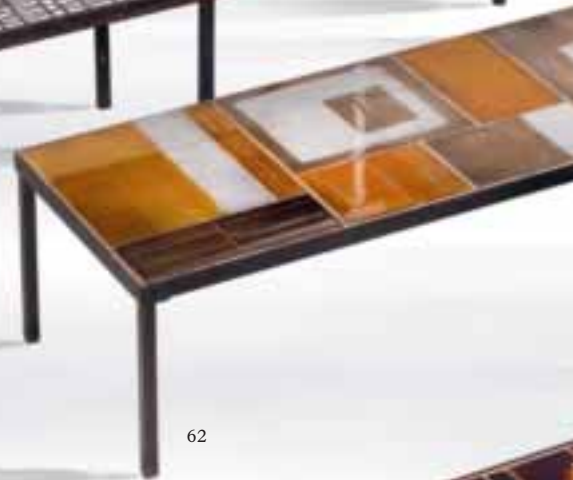
65



64



67



62



63



62

ROGER CAPRON (1922-2006)

Table
Céramique, métal
30 x 121 x 41 cm.
Signée
Circa 1960

*Coffee table
Glazed ceramic, steel
11.81 x 47.64 x 16.14 in*

Estimation : 2 000 - 2 500 €

63

**ROGER CAPRON (1922-2006)
& JEAN DERVAL (1925-2010)**

Table
Céramique, métal
30 x 117 x 49 cm.
Circa 1960

*Coffee table
Glazed ceramic, steel
11.81 x 46.06 x 19.29 in*

Estimation : 800 - 1 000 €

64

ROGER CAPRON (1922-2006)

Table
Céramique, métal
39.5 x 160.5 x 41 cm.
Circa 1960

*Coffee table
Glazed ceramic, steel
15.55 x 63.23 x 16.14 in*

Estimation : 3 000 - 3 500 €

65

ROGER CAPRON (1922-2006)

Table dite navette
Céramique, métal
39 x 104.5 x 39.5 cm.
Signée
1961

*Coffee table
Glazed ceramic, steel
15.35 x 41.14 x 15.55 in*

Estimation : 1 500 - 2 000 €

66

ROGER CAPRON (1922-2006)

Table
Céramique, métal
39 x 102 x 42 cm.
Signée
Circa 1960

*Coffee table
Glazed ceramic, steel
15.35 x 40.16 x 16.54 in*

Estimation : 1 000 - 1 200 €

67

MADO JOLAIN (1921)

Table
Céramique, métal
37 x 94 x 34 cm.
Circa 1955

*Coffee table
Glazed ceramic, steel
14.57 x 37.01 x 13.39 in*

Estimation : 1 200 - 1 500 €

Référence :

- Pierre Staudenmeyer, Roger, Capron, céramiste,
Norma, 2003, p.85.

68

ROGER CAPRON (1922-2006)

Table
Céramique, métal
30 x 140 x 54 cm.
Signée
Circa 1960

*Coffee table
Glazed ceramic, steel
11.81 x 55.12 x 21.26 in*

Estimation : 2 500 - 3 000 €



69

ROGER CAPRON (1922-2006)

Table
Céramique, métal
30 x 151 x 51 cm.
Circa 1960

*Coffee table
Glazed ceramic, steel
11.81 x 59.45 x 20.08 in*

Estimation: 1 500 - 2 000 €



70

JACQUES BLIN (1920-1995)

Table
Céramique, acier
Signé
36.5 x 100 x 50 cm.
Circa 1960

*Coffee table
Glazed stoneware, steel
14.37 x 39.37 x 59.06 in.*

Estimation: 800 - 1 000 €



71

DENISE GATARD (1908-1992)

Table
Céramique, métal
43.5 x 92 x 46.5 cm.
Circa 1960

*Coffee table
Glazed ceramic, steel
17.13 x 36.22 x 18.31 in*

Estimation: 800 - 1 000 €





72

ADRIEN AUDOUX & FRIDA MINET

Table bureau
Chêne, jonc tressé
75 x 170 x 85.5 cm.
Circa 1950

Table
Rope, oak
29.53 x 66.93 x 33.66 in

Estimation : 3 000 - 3 500 €

73

ADRIEN AUDOUX & FRIDA MINET

Paravent
Osier, bois
Plaque de l'éditeur
180 x 143 cm.

Screen
Wicker, wood
70.87 x 56.3 in

Estimation : 1 500 - 2 000 €







74

JACQUES ADNET (1900-1984)

Enfilade

Ormeau, métal, rotin

101 x 220 x 54 cm.

Side board

Abalone, metal, ratan

39.76 x 86.61 x 21.26 in

Estimation : 6 000 - 7 000 €

Références :

- Revue Art et Décoration, n°18, 1950, bahut
à rapprocher p. 41.

- Revue Le décor d'aujourd'hui, n° 57, 1950,
bahut à rapprocher n.p.



75

LES ARGONAUTES

Miroir
Céramique
Signée
29 x 18 cm.
Circa 1960

*Mirror
Glazed ceramic
11.42 x 7.08 in*

Estimation : 600 - 800 €

76

ANDRE BORDERIE (1923-1998)

Coupe
Céramique (éclat)
Signée
4 x 24 x 10 cm.
Circa 1950

*Coupe
Glazed and painted earthenware (chip)
1.57 x 9.44 x 3.94 in*

Estimation : 500 - 600 €







77

**GEORGES CANDILIS (1913-1995)
& ANJA BLOMSTEDT (1937)**

Lit de repos dit plein
Frêne, aluminium
36 x 70 x 200 cm.
Sentou, 1969

Daybed
Aluminum, ash
14.17 x 27.56 x 78.74 in

Estimation: 1 500 - 2 000 €

Provenance:
- Les Carrats, Port Leucate, France

78

**GEORGES CANDILIS (1913-1995)
& ANJA BLOMSTEDT (1937)**

Tabouret
Frêne, aluminium
45 x 46 x 42 cm.
Sentou, 1969

Stool
Aluminum, ash
17.72 x 18.11 x 16.54 in

Estimation: 500 - 600 €

Provenance:
- Les Carrats, Port Leucate, France

79

**GEORGES CANDILIS (1913-1995)
& ANJA BLOMSTEDT (1937)**

Tabouret
Frêne, aluminium
45 x 46 x 42 cm.
Sentou, 1969

Stool
Aluminum, ash
17.72 x 18.11 x 16.54 in

Estimation: 500 - 600 €

Provenance:
- Les Carrats, Port Leucate, France



80

JACQUES (1926-2008) & DANI (1933-2010) RUELLAND

Vase bouteille

Céramique

Signée

H. : 18 cm.

Circa 1960

Bottle

Glazed earthenware

H.: 7.09 in

Estimation : 500 - 600 €

Référence :

- Jean Jacques & Bénédicte Wattel, Les Ruelland céramistes, Louvre
Victoire, 2014, p. 199.

81

JACQUES (1926-2008) & DANI (1933-2010) RUELLAND

Vase bouteille

Céramique

Signée

H. : 35 cm.

Circa 1960

Bottle

Glazed earthenware

H.: 13.78 in

Estimation : 1 200 - 1 500 €

Référence :

- Jean Jacques & Bénédicte Wattel, Les Ruelland céramistes,
Louvre Victoire, 2014, p. 199.



82

POL CHAMBOST (1906-1983)

Vase
Céramique
Signée
H. : 51 cm.
Circa 1955

*Large vase
Glazed earthenware
H. : 20.08 in.*

Estimation: 1 200 - 1 500 €



83

POL CHAMBOST (1906-1983)

Coupe
Céramique
Signée
11.5 x 14.5 cm.
Circa 1955

*Coupe
Glazed earthenware
4.52 x 5.70 in.*

Estimation: 200 - 300 €



84

TRAVAIL FRANÇAIS

Lampe
Céramique
Monogrammée
59 x 33 cm.
Circa 1960

*Table lamp
Glazed earthenware
23.23 x 12.99 in*

Estimation: 1 000 - 1 200 €



85

JACQUES (1926-2008) & DANI (1933-2010) RUELLAND

Suite de 2 bouteilles
Céramique (éclat sur l'une)
Signées
H. : 28 cm ; H. : 22 cm.
Circa 1960

*2 Bottles
Glazed earthenware
H.: 11.02 in / H.: 8.66 in*

Estimation: 1 000 - 1 200 €

Référence :

- Jean Jacques & Bénédicte Wattel, Les Ruelland céramistes, Louvre
Victoire, 2014, p. 147.

86

JACQUES (1926-2008) & DANI (1933-2010) RUELLAND

Suite de 2 bouteilles
Céramique
Signées
H. : 26 cm ; H. : 24 cm.
Circa 1960

*2 Bottles
Glazed earthenware
H.: 10.24 in / H.: 9.44 in*

Estimation: 1 000 - 1 200 €

Référence :

- Jean Jacques & Bénédicte Wattel, Les Ruelland céramistes, Louvre
Victoire, 2014, p. 147.

87

JACQUES (1926-2008) & DANI (1933-2010) RUELLAND

Bouteille
Céramique
Signée
H. : 15 cm.
Circa 1960

*Bottle
Glazed earthenware
H.: 5.90 in*

Estimation: 400 - 500 €

Référence :

- Jean Jacques & Bénédicte Wattel, Les Ruelland céramistes, Louvre
Victoire, 2014, p. 156.





88

JACQUES (1926-2008) & DANI (1933-2010) RUELLAND

Vase galet
Céramique
Signé
15.5 x 8.5 x 9 cm.
Circa 1960

*Vase
Glazed earthenware
6.1 x 3.34 x 3.54 in*

Estimation: 600 - 800 €

Référence :

- Jean Jacques & Bénédicte Wattel, Les Ruelland céramistes, Louvre
Victoire, 2014, p. 120.

89

JACQUES (1926-2008) & DANI (1933-2010) RUELLAND

Vase galet
Céramique
Signé
13 x 6 x 5 cm.
Circa 1960

*Vase
Glazed earthenware
5.11 x 2.36 x 1.97 in.*

Estimation: 600 - 800 €

90

JACQUES (1926-2008) & DANI (1933-2010) RUELLAND

Vase bouteille
Céramique
Signé
H. : 30 cm.
Circa 1960

*Bottle
Glazed earthenware
H. : 11.81 in.*

Estimation: 1 200 - 1 500 €

Référence :

- Jean Jacques & Bénédicte Wattel, Les Ruelland céramistes, Louvre
Victoire, 2014, p. 140.

91

JACQUES (1926-2008) & DANI (1933-2010) RUELLAND

Vase bouteille
Céramique
Signé
H. : 23 cm.
Circa 1960

*Bottle
Glazed earthenware
H. : 9.05 in.*

Estimation: 1 000 - 1 200 €

Référence :

- Jean Jacques & Bénédicte Wattel, Les Ruelland céramistes, Louvre
Victoire, 2014, p. 121.





92

JACQUES (1926-2008) & DANI (1933 2010) RUELLAND

Boîte
Céramique
Signée
15 x 8 cm.

*Box
Glazed earthenware
5.90 x 3.15 in.*

Estimation: 300 - 400 €

Référence :

- Jean Jacques & Bénédicte Wattel, Les Ruelland céramistes, Louvre Victoire, 2014, p. 120.

94

JACQUES (1926-2008) & DANI (19332010) RUELLAND

Pied de lampe
Céramique
Signé
17 x 14 cm.
Circa 1960

*Lamp base
Glazed earthenware
6.69 x 5.51 in.*

Estimation: 800 - 1 000 €

Référence :

- Jean Jacques & Bénédicte Wattel, Les Ruelland céramistes, Louvre Victoire, 2014, p. 123.

93

JACQUES (1926-2008) & DANI (1933-2010) RUELLAND

Ensemble comprenant une bouteille et un gobelet
Céramique
Signés
H. : 22 cm ; 9.5 x 8 cm.
Circa 1960

*Bottle and cup
Glazed earthenware
H. : 8.66 in, 3.74 x 3.14 in.*

Estimation: 400 - 500 €

Référence :

- Jean Jacques & Bénédicte Wattel, Les Ruelland céramistes, Louvre Victoire, 2014, p. 81.



95

JACQUES (1926-2008) & DANI (1933-2010) RUELLAND

Vase
Céramique
Signée
25.5 x 24.5 cm.
Circa 1960

*Vase
Glazed earthenware
10.04 x 9.64 in.*

Estimation : 1 000 - 1 200 €

Référence :

- Jean Jacques & Bénédicte Wattel, Les Ruelland céramistes, Louvre
Victoire, 2014, p. 158.

96

JACQUES (1926-2008) & DANI (1933-2010) RUELLAND

Pied de lampe
Céramique
Signée
20 x 24 cm.
Circa 1960

*Lamp base
Glazed earthenware
7.87 x 9.45 in.*

Estimation : 2 500 - 2 800 €

Référence :

- Jean Jacques & Bénédicte Wattel, Les Ruelland céramistes, Louvre
Victoire, 2014, p. 123.



97

JACQUES (1926-2008) & DANI (1933-2010) RUELLAND

Vase de la série boule
Céramique
Signée
H. : 10 cm.
Circa 1960

Vase
Glazed earthenware
H. : 3.93 in.

Estimation : 500 - 600 €

Référence :
- Jean Jacques & Bénédicte Wattel, Les Ruelland céramistes, Louvre
Victoire, 2014, p. 120.

98

JACQUES (1926-2008) & DANI (1933-2010) RUELLAND

Vase de la série boule
Céramique (éclat)
Signée
H. : 15 cm.
Circa 1960

Vase
Glazed earthenware (chip)
H. : 5.90 in.

Estimation : 500 - 600 €

Référence :
- Jean Jacques & Bénédicte Wattel, Les Ruelland céramistes, Louvre
Victoire, 2014, p. 120.





99

ALEXANDRE KOSTANDA (1924-2007)

Suite de 2 vases
Grès
Signés
H. : 37 cm, H. : 32 cm.
Circa 1953

2 Vases
Sandstone
H. : 14.57 in, H. : 12.6 in.

Estimation : 300 - 400 €



100

ANONYME

Bouteille
Grès
Trace de signature
H. 29.5 cm.
Circa 1960

Boile
Sandstone
H. : 11.61 in.

Estimation : 200 -300 €

101

ALICE COLONIEU (1924-2010)

Pichet
Céramique
Cachet
H. : 23 cm.

Pitcher
Ceramic
H. : 9.05 in.

Estimation : 200 - 300 €



102

ALICE COLONIEU (1924-2010)

Pichet
Céramique
Cachet
H. : 18.5 cm.

Pitcher
Ceramic
H. : 7.28 in.

Estimation : 200 - 300 €



103

ROBERT PICAULT (1919-2000)

Vase
Céramique
Signé
43 x 25 cm.
Circa 1960

*Vase
Ceramic
16.93 x 9.84 in.*

Estimation: 1 000 - 1 200 €



104

JACQUES BLIN (1920-1995)

Vase
Céramique
Signé
H. : 33 cm.
Circa 1960

*Vase
Glazed stoneware
H. : 12.99 in.*

Estimation: 300 - 400 €



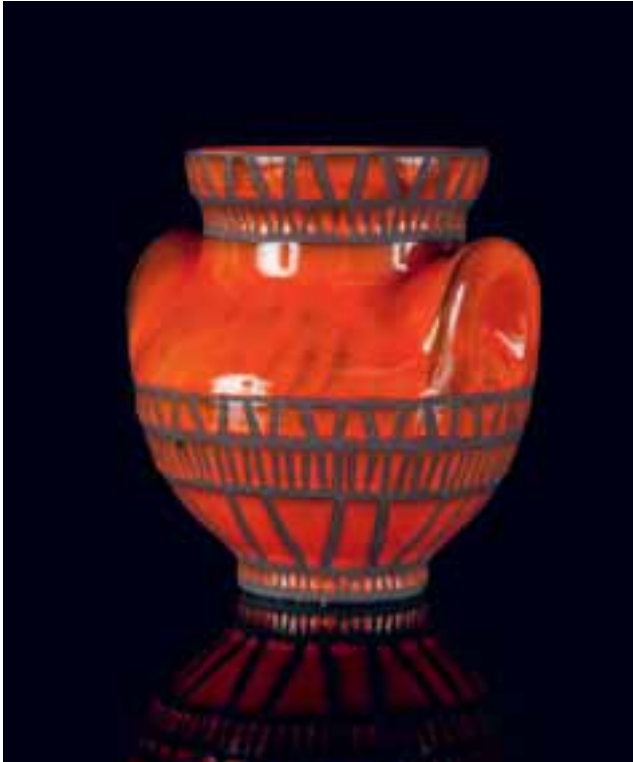
105

LES 2 POTIERS

Pied de lampe
Céramique
Signée
H. : 56 cm.

*Base lamp
Ceramic
H. : 22.05 in.*

Estimation: 1 200 - 1 500 €



106

ROGER CAPRON (1922-2006)

Vase dit à oreilles
Faïence émaillée
Signé
26 x 23.5 cm.
Circa 1956

*Vase
Glazed ceramic
10.24 x 9.25 in*

Estimation: 400 - 500 €



107

ROGER CAPRON (1922-2006)

Vase dit à oreilles
Faïence émaillée
Signé
26 x 23.5 cm.
Circa 1956

*Vase
Glazed ceramic
10.24 x 9.25 in*

Estimation: 400 - 500 €

108

GILBERT PORTANIER

Plat
Céramique
Signé
D. : 57 cm.
Circa 1960

*Large plate
Ceramic
D.: 22.44 in.*

Estimation: 1 000 - 1 200 €





109

MADO JOLAIN (1921)

Vase
Céramique
Monogrammé
24 x 10 cm.
1958

*Vase
Ceramic
9.44 x 3.94 in.*

Estimation: 1 000 - 1 200 €

110

MADO JOLAIN (1921)

Vase
Céramique
Monogrammé
24 x 10 cm.
1958

*Vase
Ceramic
9.44 x 3.94 in.*

Estimation: 1 000 - 1 200 €



111

MADO JOLAIN (1921)

Vase
Céramique
Signée
17,5 x 15 cm.
1958

*Vase
Ceramic
6.88 x 5.90 in.*

Estimation: 700 - 800 €



112

MADO JOLAIN (1921)

Coupe
Céramique
Monogrammé
24 x 10 cm.
1958

*Coupe
Ceramic
9.44 x 3.94 in.*

Estimation: 600 - 800 €



113

MADO JOLAIN (1921)

Vase
Céramique (éclat)
Signée et numérotée
11.5 x 8.5 cm.
1955

Vase
Ceramic
4.52 x 3.34 in.

Estimation : 200 - 300 €

114

MADO JOLAIN (1921)

Vide poche
Céramique
3 x 14.5 x 13 cm.
1958

Vide-poche
Ceramic
1.18 x 5.70 x 5.11 in.

Estimation : 400 - 500 €

115

MADO JOLAIN (1921)

Vase
Céramique
Monogrammée
19.5 x 12.5 cm.
1955

Vase
Ceramic
7.67 x 4.92 in.

Estimation : 800 - 1 000 €





116

ANDRÉ SORNAY (1902-2000)

Chaise
Bois, mélaminé
83 x 40 x 41 cm.
Circa 1960

*Chair
Wood, laminate
32.68 x 15.75 x 16.14 in*

Estimation: 200 - 300 €

117

ANDRÉ SORNAY (1902-2000)

Suite de 3 chauffeuses
Bois, drap de laine
75 x 60 x 64 cm.
Circa 1965

*Set of 3 lounge chairs
Wood, upholstery
29.53 x 23.62 x 25.2 in*

Estimation: 2 000 - 2 500 €



118

ANDRÉ SORNAY (1902-2000)

Armoire secrétoire
Bois, mélaminé
155 x 130 x 45 cm.
Circa 1960

Wardrobe
Wood, laminate
61.02 x 51.18 x 17.72 in

Estimation: 1 000 - 1 200 €



119

ANDRÉ SORNAY (1902-2000)

Armoire secrétoire
Bois, mélaminé
175 x 127 x 34 cm.
Circa 1960

Wardrobe
Wood, laminate
68.9 x 50 x 13.39 in

Estimation: 1 000 - 1 200 €





120

MADOURA

Pied de lampe
Céramique
Cachet
H. : 30.5 cm.
Circa 1960

*Lamp base
Ceramic
H.: 12.01 in*

Estimation: 800 - 1 000 €



121

MADOURA

Vase à oreilles
Céramique
Cachet
H. : 33 cm.
Circa 1960

*Vase
Ceramic
H.: 12.99 in*

Estimation: 1 800 - 2 200 €



122

MADOURA

Bouteille
Céramique
Cachet
H. : 35 cm.
Circa 1960

*Bottle
Ceramic
H.: 13.78 in*

Estimation : 500 - 600 €

123

MADOURA

Bouteille
Céramique
Cachet
H. : 42 cm.
Circa 1960

*Bottle
Ceramic
H.: 16.54 in*

Estimation : 2 000 - 2 200 €

124

MADOURA

Bouteille
Céramique
Cachet
H. : 30 cm.
Circa 1960

*Bottle
Ceramic
H.: 11.81 in*

Estimation : 1 200 - 1 500 €

125

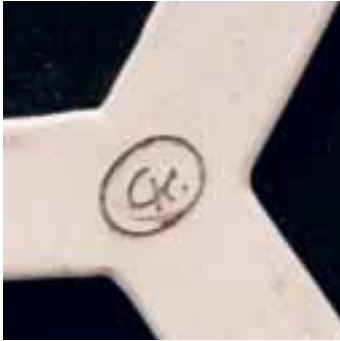
MADOURA

Pied de lampe
Céramique
Cachet
H. : 72 cm.
Circa 1960

*Large lamp base
Ceramic
H.: 28.35 in*

Estimation : 3 500 - 4 000 €





126

ALVAR AALTO (1898-1976)

Rare tabouret

Bois, métal

Porte un curieux monogramme CA

43 x 48 cm.

1932

Rare stool

Wood, metal

16.93 x 18.9 in.

Estimation: 2 000 - 3 000 €

Note :

- Des tabourets similaires équipaient le hall d'entrée du sanatorium de Paimio, Finlande.

Référence :

- Marc Hotermans, *Meubles d'architectes et d'artistes*, M.M.H, 2016, p. 24.



127

ALVAR AALTO (1898-1976)

Paravent 100
Pin
150 x 200 cm.
Artek, circa 1965

Screen
Natural lacquered pine
59.06 x 78.74 in

Estimation: 1 000 - 1 500 €

Références:

- Thomas Kellein, Alvar & Aino Aalto.design, Hatje Cantz, 2005, p. 102 et p. 103.
- Jeryll Habegger & Joseph H.Osman, Sourcebook of modern Furniture, Norton & Company, 2005, p. 522.

128

ALVAR AALTO (1898-1976)

Chaise 21 dite Cantilever
Orme, frêne
76 x 48 x 67 cm.
Finmar, circa 1940

Cantilevered chair
Elm, ash
29.92 x 18.9 x 26.38 in.

Estimation: 2 500 - 3 000 €

Références:

- Christine Diegoni, Gino Sarfatti, Leibovitz, 2008, p. 161.
- Thomas Kellein, Alvar & Aino Aalto, Hatje Cantz, 2005, p. 88 et p. 89.
- Revue Mobilier Decoration, n°2 Mars, 1957, p. 39.



129

FINN JUHL (1912-1989)

Bibliothèque

Laiton, palissandre

200 x 322 x 42 cm.

Bovirke, 1953

Wall unit

Brass, rosewood

78.74 x 126.77 x 16.54 in

Estimation: 15 000 - 20 0000 €

Référence :

- Revue Mobilia n°56-57, Mars - Avril 1960, n.p.





HANS WEGNER (1914-2007)

Fauteuil dit Paon
Frêne, teck, corde
Estampille
107 x 77 x 50 cm.
Johannes Hansen, circa 1950

Peacock armchair
Ash wood, teak, cord
42.13 x 30.3 x 19.69 in

Estimation : 5 000 - 6 000 €

Références :

- Noritsugu Oda, Danish Chairs, Chronicle Books, 1999, p. 106.
- Arne Karlsen, Danish Furniture Design: in the 20th Century, Volume 2, Christian Ejlertsen, 2007, p. 90.
- Christian Holmsted Olesen, Wegner: just one good chair, Hatje Cantz, 2014, p. 49.
- Jerrill Habegger & Joseph H. Osman, Sourcebook of modern furniture, Norton & Company, 2005, p. 404.





131

BRUNO MATHSSON (1907-1988)

Chaise longue dite Pernilla
Hêtre, toile de coton (coussin manquant)
Estampille
90 x 164 x 64 cm.
Karl Mathsson, 1963

Long chaise
Upholstery beech
37.43 x 64.57. x 26.38 in

Estimation : 2 000 - 2 500 €

Référence :
- Jerryll Habegger & Joseph H. Osman,
Sourcebook of modern furniture, Norton &
Company, 2005, p. 38.



132

IB KOFOD LARSEN (1921-2003)

Table
Résine, bois, pierre
Estampille sous le plateau
48.5 x 151 x 61 cm.
Saffle Mobelfabrik, circa 1960

Coffee table
Resin, wood, stone
19.09 x 59.45 x 24.02 in

Estimation : 3 000 - 3 500 €

133

HANS WEGNER (1914-2007)

Suite de 6 chaises CH 29

Teck, drap de laine

Estampillées

81 x 47 x 42 cm.

Carl Hansen & Son, 1952

Set of six chairs

Teak, upholstery

31.89 x 18.5 x 16.54 in

Estimation : 2 500 - 3 000 €

Références :

- Revue Mobilia n°67, février 1961.

- Christian Holmsted Olesen, Wegner: just one good chair, Hatje Cantz, 2014, p. 201.





134

**NANNA (1923-2005) & JORGEN (1921-1961) DITZEL
ATTRIBUÉ À**

Ensemble comprenant un canapé et deux fauteuils

Alpaga, cuir, bois, laiton

78 x 150 x 75 cm, 79 x 81.5 x 73 cm.

Circa 1960

Sofa and pair of armchairs

Leather, wood, brass, alpaca

30.71 x 59.06 x 29.53 in, 31.1 x 32.09 x 28.74 in

Estimation: 12 000 - 15 000 €





135

HANS WEGNER (1914-2007)

Fauteuil et son repose-pied AP 69 dit New Papa Bear
Teck, toile de coton
92.9 x 92 x 93.5 cm, 41 x 70.5 x 42.3 cm
AP Stolen, circa 1968

New Papa Bear armchair and stool
Teak, fabric
36.57 x 36.14 x 36.34 in, 16.18 x 27.34 x 16.58 in

Estimation: 10 000 - 12 000 €

Références :

- Revue Mobilia n°53, décembre 1959, n.p.
- Revue Mobilia, n° 43, Février 1959, p. 48.
- Christian Holmsted Olesen, Wegner: just one good chair, Design Museum Denmark, 2014, p. 216.





136

POUL HENNINGSEN (1894-1967)

Suspension dit Artichoke

Cuivre, métal

Sticker de l'éditeur

112 x 57 cm.

Louis Poulsen, circa 1960

Artichoke ceiling light

Copper, metal

44.09 x 22.44 in

Estimation : 5 000 - 6 000 €

Références :

- Jeryll Habegger & Joseph H. Osman, Sourcebook of modern Furniture, Norton & Company, 2005, p. 360.

- Bernd Polster, Dictionnaire du design Scandinave, Du Seuil, 1999, p. 205.

137

PHILIP ARCTANDER (1916-1994)

Paire de fauteuils dits Clam

Peau de mouton, hêtre

80 x 56 x 64 cm.

Nordisk Staal & Mobel Central, circa 1945

Pair of clam's armchairs

Sheepskin, beech

31.5 x 22.05 x 25.2 in

Estimation: 8 000 - 10 000 €





138

TRAVAIL SCANDINAVE

Paire de chaises
Bois, corde
75 x 44 x 45 cm.
Circa 1955

*Pair of chairs
Wood, cord
29.53 x 17.32 x 17.72 in*

Estimation: 600 - 800 €

139

ARNE JACOBSEN (1902-1971)

Canapé 3321 dit Swan
Cuir, aluminium
75 x 143 x 54 cm.
Fritz Hansen, circa 1960

*Swan settee
Leather, cast aluminum
29.53 x 56.3 x 21.26 in*

Estimation: 8 000 - 10 000 €

Références :

- Charlotte & Peter Fiell, 1000 chairs, Taschen, 2000, p. 346.
- Bernd Polster, Dictionnaire du design Scandinave, Du Seuil, 1999, p. 228.



140

TAPIO WIRKKALA (1915-1985)

Paire de suspensions
Verre
102 x 23 cm.
Idman, circa 1960

Pair of ceiling lights
Glass
40.16 x 9.05 in

Estimation: 400 - 600 €

Référence :

- Gerhard Krohn, Lampen Und leuchten, Callwey, 1962, n.p.

141

POUL KJAERHOLM (1929-1980)

Paire de chauffeuses PK 22
Acier, cuir
72 x 63.5 x 60 cm.
E.Kold Christensen, 1955

Pair of low chairs
Leather, chrome-plated steel
28.35 x 25 x 23.62 in

Estimation: 5 000 - 7 000 €

Références :

- Luca Dosi Delfini, The Furniture collection Stedelijk Museum Amsterdam, NAI, 2004, p.195.
- Jerryll Habegger & Joseph H.Osman, Sourcebook of modern furniture, Norton & Company, 2005, p. 399.
- Charlotte & Peter Fiell, Design Scandinave, Taschen, 2005, p. 193.







142

PIERRE BAYLE (1945-2004)

Vase
Terre sigillée
Signée et datée
H. : 42 cm.
1987

*Vase
Earthenware with terra sigillata technique
H.: 16.54 in*

Estimation : 2 000 - 2 500 €

143

PIERRE BAYLE (1945-2004)

Vase
Terre sigillée
Signée, datée, Empreinte de l'artiste
H. : 21 cm.
1977

*Vase
Earthenware with terra sigillata technique
H.: 8.27 in*

Estimation : 500 - 600 €



144

ALAIN RICHARD (1926)

Table à allonges
Métal, orme
73 x 120 cm, 73 x 200 cm.
Meubles TV France, 1955

Extendable dining table
Elm, metal
28.74 x 47.24 in / 28.74 x 78.74 in

Estimation : 1 500 - 2 000 €

Référence :

- Catalogue de l'exposition Meubles TV, Galerie Pascal Cuisinier, p. 94.

145

ALAIN RICHARD (1926)

Enfilade
Métal, orme
Sticker de l'éditeur
78 x 220 x 48 cm.
Meubles TV France, 1953

Sideboard
Elm, metal
30.71 x 86.6 x 18.9 in

Estimation : 1 200 - 1 500 €

Référence :

- Patrick Favardin, Les décorateurs des années 50, Norma, 2002, p. 277.





146

ALAIN RICHARD (1926)

Armoire
Métal, orme
171 x 177 x 48 cm.
Meubles TV France, 1953

*Wardrobe
Elm, metal
67.32 x 69.69 x 18.9 in*

Estimation : 1 500 - 2000 €

Références :

- Revue La maison Française, novembre 1958.
- Catalogue de l'exposition Meubles TV, Galerie Pascal
Cuisinier, p. 44 et p. 45.

147

PIERRE GUARICHE (1926-1995)

Bureau dit Président
Acier, palissandre
74 x 183 x 90 cm.
Minvielle, circa 1965

Desk

Rosewood, steel

29.13 x 72.05 x 35.43 in

Estimation: 4 000 - 6 000 €

Référence :

- Catalogue de l'exposition *Mobi Boom*,
Musée des arts décoratifs, 2010, p. 160.



148

PIERRE GUARICHE (1926-1995)

Chauffeuse dite Courchevel
Acier, drap de laine
72 x 84 x 76 cm.
Sièges Témoins, 1959

Lounge chair
Upholstery, steel
29.13 x 72.05 x 35.43 in

Estimation : 1 500 - 2 000 €

Référence :

- Catalogue de l'exposition *Mobi Boom*,
Musée des arts décoratifs, 2010, p. 187.



149

PIERRE GUARICHE (1926-1995)

Chauffeuse dite Courchevel
Acier, velours
70 x 58 x 70 cm.
Sièges Témoins, 1959

Lounge chair
Velvet, steel
27.56 x 22.83 x 27.56 in

Estimation : 1 500 - 2 000 €

Référence :

- Catalogue de l'exposition *Mobi Boom*,
Musée des arts décoratifs, 2010, p. 187.



150

**ANTOINE PHILIPPON (1930-1995)
& JACQUELINE LECOQ (1932)**

Bureau
Acier, palissandre
81 x 180 x 60 cm.
Jules Degorre, 1957

Desk
Steel, rosewood
31.89 x 70.87 x 23.62 in

Estimation : 5 000 - 6 000 €

Référence :
- Patrick Favardin, Les décorateurs des années
50, Norma, 2002, p. 266.

151

**ANTOINE PHILIPPON (1930-1995)
& JACQUELINE LECOQ (1932)**

Enfilade
Acier, palissandre
76 x 180 x 50 cm.
Jules Degorre, 1957

Sideboard
Steel, rosewood
29.92 x 70.87 x 19.69 in

Estimation : 2 500 - 3 000 €

Références :
- Patrick Favardin, Les décorateurs des années
50, Norma, 2002, meuble de rangement à
rapprocher p. 267.
- Catalogue de l'exposition Antoine Philippon
& Jacqueline Lecoq, galerie Demisch Dannant,
2011, p. 18.





152

**ANTOINE PHILIPPON (1930-1995)
& JACQUELINE LECOQ (1932)**

Meuble de rangement
Acier, verre, palissandre
170 x 120 x 45 cm.
Jules Degorre, 1957

*Storage unit
Steel, rosewood, glass
66.93 x 47.24 x 17.72 in*

Estimation : 5 500 - 6 000 €

Références :

- Patrick Favardin, Les décorateurs des années 50, Norma, 2002, meuble de rangement à rapprocher p. 266.
- Catalogue de l'exposition Antoine Philippon & Jacqueline Lecoq, galerie Demisch Dannant, 2011, p. 18.



153

JOSEPH ANDRÉ MOTTE (1925-2013)

Lampadaire M 1
Laiton, plexiglas, bois
127 x 28 cm.
Disderot, 1958

Floor lamp
Acrylic, brass, wood
50 x 11.02 in

Estimation : 2 800 - 3 500 €

Références :

- Patrick Favardin, Les décorateurs des années 50, Norma, 2002, p. 247.
- Clémence & Didier Krzentowski, The complete Designers' lights (1950-1990), JRP Ringier, 2011, p. 126.
- Catalogue de l'exposition Mobi Boom, Musée des Arts Décoratifs, 2010, p. 211.

154

JOSEPH ANDRÉ MOTTE (1925-2013)

Paire de lampes M4
Laiton, plexiglas
76 x 35 cm.
Disderot, 1958

Pair of lamps
Acrylic, brass
29.92 x 13.78 in

Estimation : 6 000 - 7 000 €

Référence :

- Clémence & Didier Krzentowski, The complete Designers' lights II, JRP Ringier, 2012, p. 171.





155

ANDRÉ SIMARD (1926)

Suite de 4 chaises
Métal, tissu
Sticker de l'éditeur
64 x 40 x 32 cm.
Airborne, circa 1955

*Set of 4 chairs
Metal, upholstery
25.2 x 15.75 x 12.6 in*

Estimation : 1 000 - 1 200 €



156

JOSEPH ANDRÉ MOTTE (1925-2013)

Paire de tables lumineuses G30
Acier, palissandre, verre (1 non d'origine)
38 x 65 x 40 cm.
Charron, 1958

*Pair of light coffee tables
Steel, rosewood, glass
14.96 x 25.59 x 15.75 in*

Estimation : 2 500 - 3 000 €

157

PIERRE GUARICHE (1926-1995)

Suite de 2 tables
Métal, mélaminé
35 x 39.5 x 39.5 cm.
Steiner, circa 1960

Pair of coffee table
Metal, plastic-laminated oak
13.78 x 15.55 x 15.55 in

Estimation: 500 - 600 €

Références :

- Patrick Favardin, Steiner et l'aventure du design, Norma, 2007, p. 130.
- Patrick Favardin, Les décorateurs des années 50, Norma, 2002, p. 221.



158

JOSEPH ANDRÉ MOTTE (1925-2013)

Paire de fauteuils 740
Métal, simili cuir
Plaque de l'éditeur
71 x 59 x 55 cm.
Steiner, 1957

Pair of armchairs
Metal, skai
27.95 x 22.05 x 21.65 in

Estimation: 1 500 - 1 800 €

Référence :

- Patrick Favardin, Les décorateurs des années 50, Norma, 2002, p. 248.



159

PIERRE GUARICHE (1926-1995)

Suite de 2 tables
Métal, mélaminé
35 x 39.5 x 39.5 cm.
Steiner, circa 1960

*Pair of coffee table
Metal, plastic-laminated oak
13.78 x 15.55 x 15.55 in*

Estimation: 600 - 800 €

Références :

- Patrick Favardin, Steiner et l'aventure du design, Norma, 2007, p. 130.
- Patrick Favardin, Les décorateurs des années 50, Norma, 2002, p. 221.



160

**PIERRE GUARICHE (1926-1995)
& JOSEPH ANDRÉ MOTTE (1925-2013) &
MICHEL MORTIER (1925-2015)**

Paire de fauteuils 642
Toile de coton, métal
90 x 88 x 80 cm.
Steiner, circa 1955

*Pair of armchairs
Metal, fabric
35.43 x 34.65 x 31.5 in*

Estimation: 1 500 - 2 000 €



161

**PIERRE GUARICHE (1926-1995)
& JOSEPH ANDRÉ MOTTE (1925-2013)
& MICHEL MORTIER (1925-2015)**

Paire de chauffeuses

Bois, toile de coton

90 x 56 x 80 cm.

Steiner, circa 1955

Pair of low chairs

Wood, upholstery

35.43 x 22.05 x 31.5 in

Estimation : 2 000 - 2 500 €



162

JOSEPH ANDRÉ MOTTE (1925-2013)

Suite de 4 galets lumineux J10

Métal, opaline

Sticker de l'éditeur

25 x 54 cm ; 20 x 40 cm ; 12 x 30 cm ; 16 x 7 cm.

Disderot, 1960

Set of 4 table lamps

Metal, opaline

9.84 x 21.26 in, 7.87 x 15.75 in, 4.72 x 7.87 in,

6.29 x 2.75 in

Estimation : 2 500 - 3 000 €

Référence :

- Patrick Favardin, Les décorateurs des années 50,
Norma, 2002, p. 247.







163

PAOLO BUFFA (1903-1970)

Cabinet

Acajou, bois, laiton, verre

110 x 41 x 40 cm.

Circa 1940

Cabinet

Brass, glass, wood, mahogany

43.31 x 17.32 x 15.75 in

Estimation : 8 000 - 12 000 €

Références :

- Irene de Guttry & Maria Paola Maino, *Il Mobile Italiano degli anni 40 E 50*, Laterza, 2010, p. 117.

- Roberto Rizzi, *I mobili di Paolo Buffa*, p. 34.





164

GAETANO SCOLARI

Plafonnier
Verre, laiton
Sticker de l'éditeur
H. : 22 cm.
Circa 1950

*Ceiling light
Glass, brass
H.: 8.66 in*

Estimation: 600 - 800 €

165

TRAVAIL ITALIEN

Paire d'appliques
Verre, laiton
26 x 14.5 cm.
Circa 1960

*Pair of sconces
Glass, brass
10.24 x 5.70 in*

Estimation: 1 200 - 1 500 €

166

TRAVAIL ITALIEN

Paire d'appliques
Verre, laiton
32 x 17 cm.
Circa 1960

*Pair of sconces
Glass, brass
10.24 x 5.70 in*

Estimation: 1 500 - 1 800 €





167

JULES LELEU (1883-1961)

Miroir
Bronze, verre
Signé
81 x 71 cm.

*Mirror
Glass, bronze
31.89 x 31.1 in*

Estimation: 8 000 - 10 000 €

168

DOROTHY DRAPER (1889-1969)

Commode dite Espana
Bois, laiton
84 x 120 x 31 cm.
Heritage Henredon, circa 1960

*Commode
Wood, brass
33.07 x 47.24 x 12.2 in*

Estimation: 2 000 - 2 500 €





169

BAROVIER & TOSO ATTRIBUÉ À

Suspension
Verre, laiton
H. : 105 cm.
Circa 1955

*Ceiling light
Glass, brass
H.: 41.34 in*

Estimation : 1 200 - 1 500 €



170

STILNOVO

Lampe
Cuir, perspex, laiton
Sticker de l'éditeur
32 x 38 cm.
Stilnovo, circa 1955

*Desk lamp
Leather, brass, perspex
27.29 x 32.41 in*

Estimation : 600 - 800 €



171

OSCAR TORLASCO

Paire de lampes 577
Verre, laiton
H. : 30.5 cm.
Lumi, circa 1950

*Pair of adjustable table lamps
Painted brass, brass, glass
H.: 12.01 in*

Estimation : 3 000 - 3 500 €



172

MAX INGRAND (1908-1969)

Suspension 1508

Laiton, verre, metal

73 x 84 cm.

Fontana Arte, 1954

Ceiling light

*Tubular brass, brass, painted metal, coloured
glass, glass*

28.74 x 33.07 in.

Estimation : 8 000 - 10 000 €

Référence :

- Franco Deboni, Fontana Arte, Umberto
Allemandi & C, 2012, sous le numéro 313.



173

MAX INGRAND (1908-1969)

Suspension 1508

Laiton, verre, metal

73 x 84 cm.

Fontana Arte, 1954

Ceiling light

*Tubular brass, brass, painted metal, coloured
glass, glass*

28.74 x 33.07 in.

Estimation : 8 000 - 10 000 €

Référence :

- Franco Deboni, Fontana Arte, Umberto
Allemandi & C, 2012, sous le numéro 313.



174

MAX INGRAND (1908-1969)

Miroir
Acajou, verre
Sticker de l'éditeur
110 x 50 x 7 cm.
Fontana Arte, 1956

*Mirror
Mahogany, glass
43.31 x 19.69 x 2.75 in*

Estimation: 2 000 - 2 500 €

Référence:
- Franco Deboni, Fontana Arte, Umberto
Allemandi & C, 2012, sous le numéro 433.

175

FONTANA ARTE

Lampadaire
Métal, verre
H. : 177 cm.
Circa 1965

*Floor lamp
Metal, glass
H.: 69.69 in*

Estimation: 1 200 - 1 500 €



176

GABRIELLA CRESPI (1922)

Commode

Placage loupe de noyer, laiton

Signée.

76 x 119.5 x 55 cm.

Sideboard

Brass, burr walnut-veneered wood

29.92 x 47.05 x 21.65 in

Estimation: 10 000 - 12 000 €









177

GIO PONTI (1891-1979)

Paire d'appliques ou plafonniers

Laiton, opaline

24 x 132 cm.

Arredoluce, circa 1955

Pair of sconces or ceiling lights

Brass, opaline

9.44 x 51.97 in

Estimation: 12 000 - 15 000 €

178

**OSVALDO BORSANI (1911-1985)
& ARNALDO POMODORO (1926)**

Lit

Bronze, métal, laiton

118 x 194.5 x 147 cm.

Arredamento Borsani, circa 1958

Bed

Bronze, painted steel, brass

46.46 x 76.57 x 57.87 in

Estimation : 5 000 - 6 000 €

Référence :

- Roberto Aloï, *L'Arredamento Moderno*,
Modern Furnishing, Hoepli, 1964, p. 295.





179

GIO PONTI (1891-1979)

Suite de 12 chaises dites Supperleggera

Bois, simili cuir

82 x 40 x 40 cm.

Cassina, 1957

Set of 12 chairs

Wood, skai

33.46 x 15.75 x 15.75 in

Estimation: 5 000 - 6 000 €

Note :

Un certificat des archives Gio Ponti sera remis à l'acquéreur

Références :

- Revue Domus, 1955-1959, Tome IV, Taschen, 2006, p.466.

- Catalogue d'exposition, 100 Masterpieces from the Vitra design museum, Vitra museum, 1996, p. 124 et p. 125.

- Ugo La Pietra, Gio Ponti, Rizzoli, 2009, p. 244 à p. 247.

- Giampiero Bossoni, Made in Cassina, Cassina, 2009, p. 148 à p. 151.





180

PIERO FORNASETTI (1913-1988)

Guéridon
Bois sérigraphie, laiton, acajou
50 x 75 cm.
Fornasetti, circa 1955

*Occasional table
Lithographic transfer print on lacquered wood, brass
19.69 x 29.53 in*

Estimation : 1 500 - 2 000 €

181

IGNAZIO GARDELLA (1905-1999)

Bibliothèque dite Lib 2
Bois, laiton, métal
260 x 390 x 33 cm.
Misura Emme, circa 1985

*Bookcase
Wood, brass, metal
102.36 x 153.54 x 12.99 in*

Estimation : 8 000 -12 000 €

Références :

- Giuliana Gramigna, Repertorio del Design Italiano 1950-2000, Volume I, Umberto Allemandi & C, 2003, p. 42.
- Giuliana Gramina, Repertorio 1950-1980, Arnoldo Mondadori, 1985, p. 92.







182

PIERO FORNASETTI (1913-1988)

Suite de 2 panneaux
Bois sérigraphie, laiton
79.5 x 143.5 cm.
Fornasetti, circa 1950

*Set of 2 panels
Lithographic transfer print on lacquered wood, brass
31.3 x 56.5 in*

Estimation: 12 000 - 15 000 €

183

PIERO FORNASETTI (1913-1988)

Suite de 2 panneaux
Bois sérigraphie, laiton
79.5 x 134 cm.
Fornasetti, circa 1950

*Set of 2 panels
Lithographic transfer print on lacquered wood, brass
31.3 x 53.15 in*

Estimation: 10 000 - 12 000 €



184

MARCO ZANUSO (1916-2001)

Fauteuil et son repose-pied dit Régent
Velours, métal
75 x 82 x 80 cm, 35 x 57 x 55 cm.
Arflex, 1960

Regent Chair and ottoman
Velvet, metal
29.53 x 32.28 x 31.5 in
13.78 x 22.44 x 21.65 in

Estimation : 3 500 - 4 000 €

Référence :
- Irene de Guttry & Maria Paola Maino, *Il Mobile Italiano degli anni 40 E 50*, Laterza, 2010, p. 85.

185

MARCO ZANUSO (1916-2001)

Paire de fauteuils dits Senior
Velours, métal
102 x 76 x 76 cm.
Arflex, 1951

Pair of Senior armchairs
Velvet, metal
40.16 x 29.92 x 29.92 in

Estimation : 4 000 - 6 000 €

Références :
- Klaus-Jurgen Sembach, *Modern Furniture Design 1950 - 1980s*, Schiffer, 1997, p. 56.
- Giuliana Gramigna, *Repertorio del Design Italiano 1950-2000, Volume I*, Umberto Allemandi & C, 2003, p. 25. Andrea Branzi, *Il design italiano degli anni ' 50*, RDE, 1985, p. 80.
- Catalogue de l'exposition *Mobi Boom*, Musée des arts décoratifs, 2010, p. 192.







186

PHILIPPE BARBIER

Table

Résine, agate, bronze, métal

Signée

38 x 50 x 100 cm.

1959

Low table

Agate, resin, painted brass, brass

14.96 x 39.31 x 19.69 in

Estimation: 3 500 - 4 000 €

Référence:

- Revue Maison & Jardin, Septembre - Octobre 1959, n.p

187

GIO PONTI (1891-1979)

Suite de 6 chaises pliantes dites Eden

Bois, simili cuir, laiton

49 x 61 x 79 cm.

Regiutti, 1958

Set of 6 chairs

Walnut, upholstery, brass

19.29 x 24.02 x 31.1 in

Estimation : 6 000 - 7 000 €



GIO PONTI (1891-1979)

Suite de 10 chaises dites Supperleggera

Bois, osier

Sticker de l'éditeur

82 x 40 x 40 cm.

Cassina, 1957

Set of 10 chairs

Wood, wicker

32.28 x 15.75 x 15.75 in

Estimation: 5 000 - 6 000 €

Références:

- Revue Domus, 1955-1959, Tome IV, Taschen, 2006, p. 466.

- Catalogue d'exposition, 100 Masterpieces from the Vitra design museum, Vitra museum, 1996, p. 124 et p. 125.

- Ugo La Pietra, Gio Ponti, Rizzoli, 2009, p. 244 à p.247.

- Giampiero Bossoni, Made in Cassina, Cassina, 2009, p. 148 à p. 151.





189

TRAVAIL FRANÇAIS

Table
Ebène, métal
51 x 119 cm.
Circa 1960

*Coffee table
Metal, ebony
20.08 x 46.85 in*

Estimation : 600 - 800 €

190

PIERLUIGI GIORDANI

Table
Verre, noyer
77 x 180 x 89 cm.
Circa 1955

*Dining table
Glass, italian walnut
30.31 x 70.87 x 35.04 in.*

Estimation : 3 000 - 3 500 €

Provenance :
- Résidence privée, Bologne, Italie.



191

TRAVAIL ITALIEN

Paire de lampes
Bois, Tissu
54 x 45 cm.
Circa 1980

Pair of table lamp
Wood, fabric
21.26 x 17.72 in

Estimation : 800 - 1 000 €



192

JEAN ROYERE (1902-1981) ATTRIBUÉ À

Table
Sycamore, acier
76.5 x 90 x 90 cm.
Circa 1940

Table
Sycamore, steel
30.12 x 35.43 x 35.43 in

Estimation : 3 500 - 4 000 €





193

**OSVALDO BORSANI (1911-1985)
& ARNALDO POMODORO (1926)**

Bibliothèque
Palissandre, bronze, métal
280 x 210 x 60 cm.
Tecno, 1966

Bookcase
Rosewood, bronze, metal
110.24 x 82.68 x 23.62 in

Estimation : 7 000 - 9 000 €







194

ANGELO CORTESI & SERGIO CHIAPPA CATTO

Lampadaire C21 dit Angelo
Acier, néon, caoutchouc
Sticker de l'éditeur
H. : 135 cm.
Forme & Superfici, circa 1970

Floor lamp
Chrome-plated steel, rubber
H. : 53.15 in

Estimation : 1 200 - 1 500 €

Référence :

- Fulvio Ferrari & Napoleone Ferrari, *Luce Lampada*
1968-1973, Umberto Allemandi & C, 2002, numéro
51.

195

ANGELO MANGIAROTTI (1921-2012)

Table console de la série Eros
Marbre
72 x 141 x 50 cm.
Skipper, circa 1971

Console table
Marble
28.35 x 55.51 x 19.69 in

Estimation : 4 000 - 5 000 €

Références :

- Giuliana Gramigna, *Repertorio del Design Italiano 1950*
- 2000, Volume I, Umberto Allemandi & C, 2003, p. 192.
- Giuliana Gramina, *Repertorio 1950-1980*, Arnoldo
Mondadori, 1985, p. 348.





196

TRAVAIL ITALIEN

Lampe
Altuglas, acier, méthacrylate
100 x 45 cm.
Circa 1970

*Floorlamp
Altuglass, chrome plated steel
40.55 x 17.72 in*

Estimation : 1 000 - 1 200 €



197

FRANCO ALBINI (1905-1977) - FRANCA HELG (1920-1989)

Lampe 524
Métal, acrylique
47 x 42 cm.
Arteluce, 1963

*Table lamp
Acrylic, chrome-plated brass
18.5 x 16.54*

Estimation : 2 500 - 3 000 €

Références :

- Catalogue de l'exposition Lumières je pense à vous, Centre Georges Pompidou & Hermé, 1985, p.129.
- Giuliana Gramigna, Repertorio del Design Italiano 1950-2000, Volume I, Umberto Allemandi & C, 2003, p.104.
- Alberto Bassi, Italian lighting Design 1945-2000, Electa, 2004, p. 134.
- Giuliana Gramigna, Repertorio 1950-1980, Arnoldo Mondadori, 1985, p. 191.
- Clémence & Didier Krzentowski, The complete Designers' lights II, JRP Ringier, 2012, p. 228.



198

FRANCO ALBINI (1905-1977) - FRANCA HELG (1920-1989)

Suspension 524
Métal, acrylique
42 x 41 cm.
Arteluce, 1962

*Pendant lamp
Acrylic, chrome-plated brass
16.54 x 16.14 in*

Estimation : 2 500 - 3 000 €

Références :

- Catalogue de l'exposition Lumières je pense à vous, Centre Georges Pompidou & Hermé, 1985, p.129.
- Giuliana Gramigna, Repertorio del Design Italiano 1950-2000, Volume I, Umberto Allemandi & C, 2003, p.104.



199

GALLOTTI & RADICE

Paire de lampes
Verre, métal
114 x 26 x 26 cm.
Circa 1970

*Pair of table lamps
Glass, metal chrome plated
44.88 x 10.24 x 10.24 in*

Estimation: 6 000 - 8 000 €

200

FABIO LENCI (1935)

Paire de fauteuils dits Hyaline
Verre, cuir, aluminium, plastique
70 x 90 x 70 cm.
Confortline, 1967

*Pair of lounge chairs
Glass, plastic, aluminum, leather
27.56 x 35.43 x 27.56 in*

Estimation: 8 000 - 10 000 €

Référence:

- Giuliana Gramina, Repertorio 1950-1980,
Arnoldo Mondadori, 1985, p. 250.





201

ANGELO LELII (1915-1979)

Suspension
Laiton, plexiglas
44 x 75 cm.
Arredoluce, circa 1955

*Ceiling light
Brass, plexiglas
17.32 x 29.53 in.*

Estimation : 3 000 - 3 500 €

202

STILNOVO

Paire d'appliques
Laiton, plexiglas
92 x 24 cm.
Stilnovo, circa 1965

*Pair of wall lights
Brass, plexiglas
36.22 x 10.63 in*

Estimation : 2 500 - 3 000 €

Référence :

- Clémence & Didier Krzentowski, *The complete Designers' lights II*, JRP Ringier, 2012, lampadaire à rapprocher p. 133.



203

OSVALDO BORSANI (1911-1985)

Porte-manteau AT 16
Bois, cuir et aluminium
Sticker de l'éditeur
H.: 270 cm.
Tecno, 1961

*Adjustable coat rack
Painted metal, aluminum, wood, leather
H.: 106.03 in*

Estimation: 2 500 - 3 000 €

Référence :

- Aldo Colonetti, Osvaldo Borsani ; Frammenti e Ricordi Di un, Percorso Progettual, Mazzotta, 1996, p. 93.





204

TRAVAIL FRANÇAIS

Suite de 3 appliques
Verre, bronze nickelé
45 x 8 x 13 cm.
Circa 1970

*Set of 3 wall lights
Glass, Bronze nickel plated
17.72 x 3.14 x 5.11 in*

Estimation : 4 000 - 5 000 €



205

GAETANA AULENTI DIT GAE (1927-2012)

Lampe dite Singa
Métal, matière plastique
D.: 72 cm.
Francesconi, 1975

*Standard lamp
Metal, plastic
H.: 28.35 in*

Estimation: 1 000 - 1 500 €

Référence :

- Fulvio Ferrari & Napoleone Ferrari, Luce Lampada
1968- 1973, Umberto Allemandi & C, 2002,v sous
le numéro 111.

206

TITO AGNOLI (1931)

Lampe de la série 255
Acier
H. : 63 cm.
O-luce, 1954

*Desk lamp
Matte, chrome plated steel
H.: 24.8 in*

Estimation : 600 - 800 €

Référence :

- Giuliana Gramina, Repertorio 1950-1980,
Arnoldo Mondadori, 1985, p. 87.



207

JOE COLOMBO (1930-1971)

Chaufeuse dite Sella 1001

Simili cuir, bois, acier

56 x 70 x 63 cm.

Comfort, 1963

Lounge Chair

Painted bent plywood, vinyl, steel

22.05 x 27.56 x 24.08 in

Estimation : 2 500 - 3 000 €

Références :

- Charlotte & Peter Fiell, 1000 Chairs, Taschen, 1997, p. 355.

- Mateo Kries, Joe Colombo Inventing the Future, Weil am Rhein, 2005, p. 147.





208

GINO SARFATTI (1912-1985)

Lampe 600
Simili cuir, métal
Sticker de l'éditeur
15 x 6 cm.
Arteluce, 1966

Table lamp
Vinyl, enameled steel
5.90 x 2.36 in

Estimation : 300 - 400 €

Références :

- Clémence & Didier Krzentowski, *The complete Designers' lights II*, JRP Ringier, 2012, p. 251.
- Giuliana Gramigna, *Repertorio del Design Italiano 1950-2000, Volume I*, Umberto Allemandi & C, 2003, p. 131.

209

GINO SARFATTI (1912-1985)

Lampe 606
Méthacrylate, aluminium
Sticker de l'éditeur
H. : 100 cm.
Arteluce, 1971

Table lamp
Acrylic, enameled aluminum
H.: 39.37 in

Estimation : 6 000 - 8 000 €

Références :

- Marco Romanelli & Sandra Severi, *Gino Sarfatti opere scelte 1938-1973 selected works*, Silvana, 2012, p. 440.
- Clémence & Didier Krzentowski, *The complete Designers' lights II*, JRP Ringier, 2012, p. 297.
- Christine Diegoni, *Gino Sarfatti*, Leibovitz, 2008, p. 133.





210

GINO SARFATTI (1912-1985)

Rare paire de plafonniers 3009

Aluminium, verre

44 x 30 cm.

Arteluce, 1953

Rare pair of ceiling lights

Enameled aluminum, glass

17.32 x 11.81 in

Estimation: 4 000 - 6 000 €

Référence :

- Marco Romanelli & Sandra Severi, Gino Sarfatti opere scelte 1938-1973 selected works, Silvana, 2012, p. 481.



211

CURTIS JERE

Lampe dite Crane

Métal, acier

Signée et datée.

61 x 80 cm.

Studio Curtis & Jere, 1971

Crane table lamp

Chrome-plated steel, enameled steel

24.02 x 31.5 in

Estimation: 600 - 800 €

212

MICHEL BOYER (1935-2010)

Table console

Aluminium, verre

71 x 80 x 140 cm.

Rouve, 1968

Console

Aluminum, glass

27.95 x 32.5 x 55.12 in

Estimation: 1 000 - 1 200 €

Référence :

- Patrick Favardin & Guy Bloch-Champfort, Les décorateurs des années 60-70, Norma, 2007, p. 95.







213

LUDWIG MIES VAN DER ROHE (1886-1969)

Paire de tables 252 dites Barcelona
Verre, acier
42 x 100 x 100 cm.
Knoll, circa 1965

*Pair of Barcelona tables
Stainless steel, glass
16.54 x 39.37 x 39.37 in*

Estimation : 700 - 900 €

Références :

- Catalogue d'exposition, Mies Van Der Rohe Architecture and Design in Stuttgart, Skira, 1998, p. 107.
- Jerryll Habegger & Joseph H. Osman, Sourcebook of modern Furniture, Norton & Company, 2005, p.628.
- Steven & Linda Rouland, Knoll Furniture 1938-1960, Schiffer, 1999, p. 114.

214

FLORENCE KNOLL (1917)

Table dite Oval
Marbre, acier
70 x 198 x 122 cm.
Knoll, 1961

*Dining table
Marble, chrome-plated steel
27.56 x 77.95 x 48.03 in*

Estimation : 1 500 - 1 800 €

Références :

- Steven & Linda Rouland, Knoll Furniture 1938-1960, Schiffer, 1999, p. 12.
- Jerryll Habegger & Joseph H. Osman, Sourcebook of modern furniture, Norton & Company, 2005, p. 123.





215

WARREN PLATNER (1919-2006)

Table
Fils d'acier, marbre
71 x 136 cm.
Knoll, circa 1970

*Dining table
Marble, chrome-plated steel
27.95 x 52.36 in*

Estimation : 3 500 - 4 000 €

Référence :
- Steven & Linda Rouland, Knoll Furniture 1938-1960,
Schiffer, 1999, p. 14.

216

QUASAR KHANH (1934-2016)

Canapé dit Chester de la collection aerospace

Pvc, acier

Estampille

66 x 165 x 100 cm.

Quasar, 1968

Rare sofa

Plastic, chrome plated steel

27.17 x 74.96 x 39.37 in

Estimation: 3 500 - 4 000 €

Référence :

- Marc Mineray & Benoit Ramognino, Quasar
Khanh Designer visionnaire, Albin Michel, p.111.







217

MICHEL PIGNERES

Tabouret

Acier

47 x 52 x 43 cm.

Circa 1970

Stool

Woven and brushed stainless steel

18.5 x 20.47 x 16.93 in

Estimation : 1 500 - 2 000 €



218

MICHEL PIGNERES

Tabouret

Acier

47 x 52 x 43 cm.

Circa 1970

Stool

Woven and brushed stainless steel

18.5 x 20.47 x 16.93 in

Estimation : 1 500 - 2 000 €

219

MARIA PERGAY (1930)

Console Gerbe

Acier, verre

91 x 126 x 47 cm.

Design Steel, 1972

Gerbe console

Chrome-plated steel, glass

35.83 x 47.24 x 18.5 in

Estimation : 8 000 - 10 000 €

Références :

- Suzanne Demisch and Stéphane Danant, Maria Pergay: Complete Works 1957-2010, 2011, p. 292.

- Suzanne Demisch, Maria Pergay: Between Ideas and Design, 2006, p. 144



220

YONEL LEOVICI (1937-1998)

Lampe dite Soucoupe
Acier, méthacrylate
41.5 x 41 cm.
1969

Satellite table lamp
Acrylic, chrome plated steel
16.34 x 16.14 in

Estimation : 5 000 - 6 000 €

Références :

- Christine Diegoni, Gino Sarfatti, Leibovitz, 2008, p. 146.
- Catalogue de l'exposition Yonel Lebovici 1937-1998, 15 Square de Vergennes, 2003, p. 36 et p. 37.
- Catalogue de l'exposition Lumières je pense à vous, Centre Georges Pompidou & Hermé, 1985, p. 155.
- Patrick Favardin & Guy Bloch-Champfort, Les décorateurs des années 60-70, Norma, 2007, p. 235.





221

JOËL FERLANDE

Bibliothèque Zig Zag

Acier inox

215 x 188 x 40 cm.

Kappa, 1971

Shelving system

Stainless steel

84.65 x 74.02 x 15.75 in

Estimation : 6 000 - 8 000 €

Référence :

- Revue La maison Française, n° 248, juin 1971,
p. 87 et p. 146.

222

PIERRE PAULIN (1927-2009)

Fauteuil F549

Acier, drap de laine

73 x 71 x 45 cm.

Artifort, circa 1963

Armchair

Steel, upholstery

28.74 x 27.95 x 17.72 in

Estimation : 800 - 1 000 €

Références :

- Revue Mobilia n° 103, Février 1964, n.p.

- Klaus-Jürgen Sembach, *Modern Furniture Design 1950 - 1980s*, Schiffer, 1997, p. 83.

- Catalogue d'exposition, Pierre Paulin, designer, Grand-Hornu, Archibooks, 2008, p. 183.



223

ROGER TALLON (1929-2011)

Paire de chaises

Palissandre, acier, drap de laine

Sticker de l'éditeur

88 x 57 x 51 cm.

Flambo, 1966

Pair of chairs

Rosewood, upholstery, steel

34.65 x 22.44 x 20.08 in

Estimation : 4 500 - 5 000 €





224

PIERRE PAULIN (1927-2009)

Table Elysée
Verre, fonte d'aluminium
73 x 140 cm.
Alpha International, 1973

Dining table
Enameled aluminum, glass
28.74 x 55.12 in

Estimation : 6 000 - 7 000 €

Références :

- Patrick Favardin & Guy Bloch-Champfort, Les décorateurs des années 60 - 70, Norma, 2007, p. 256.
- Catalogue d'exposition, Pierre Paulin, designer, Grand-Hornu, Archibooks, 2008, p. 214

225

**JONATHAN DE PAS (1932-199)
& DONATO D'URBINO(1935)
& PAOLO LOMAZZI (1936)**

Fauteuil dit Blow
PVC
Dans sa boîte
75 x 115 x 92 cm.
Zanotta, 1967

Armchair
Plastic
29.53 x 45.28 x 36.22 in

Estimation : 400 - 600 €

Références :

- Catalogue d'exposition, 100 Masterpieces from the Vitra design museum, Vitra museum, 1996, p. 48 et p. 49.
- David A.Hanks & Anne Hoy, Design 1950-2000, Flammarion, 2000, p. 97.
- Philippe Garner, Sixties design, Taschen, 2001, p. 162 et p. 163.





226

ETTORE SOTTASS JR (1917-2007)

Suspension dite Bruco
Méthacrylate, acier, métal
92 x 80 cm.

Design Centre/ Poltronova, 1971

Ceiling light

Methacrylate, chrome-plated metal, painted metal
36.22 x 31.5 in

Estimation: 8 000 - 10 000 €

Références :

- Fulvio Ferrari & Napoleone Ferrari, *Luce Lampada* 1968-1973, Umberto Allemandi & C, 2002, v sous le numéro 147.
- Clémence & Didier Krzentowski, *The complete Designers' lights II*, JRP Ringier, 2012, p. 288.

227

ETTORE SOTTASS JR (1917-2007)

Lampadaire dit Cometa de la série Série Mobili Grigi
Aluminium, perspex, métal
H. : 204 cm.

Design Centre/ Poltronova, 1971

Cometa floor lamp

Acrylic, painted metal, chromium-plated metal
H.: 80.31 in

Estimation: 5 000 - 6 000 €

Références :

- Fulvio Ferrari & Napoleone Ferrari, *Luce Lampada* 1968-1973, Umberto Allemandi & C, 2002, numéro 149.
- Clémence & Didier Krzentowski, *The complete Designers' lights II*, JRP Ringier, 2014, p. 289.
- Piero Castiglioni & Chiara Baldacci & Giuseppe Biondo, *Lux Italia 1930-1990*, Berenice, 1991, p. 75.
- Alberto Bassi, *Italian Lighting Design 1945 - 2000*, 2004, p. 133.



228

ETTORE SOTTsass JR (1917-2007)

Bibliothèque

Aluminium, mélamine

240 x 218 x 39 cm.

1985

Rare bookshelf

Laminate over pressboard, enameled aluminum, lacquered wood

94.49 x 85.83 x 15.35 in

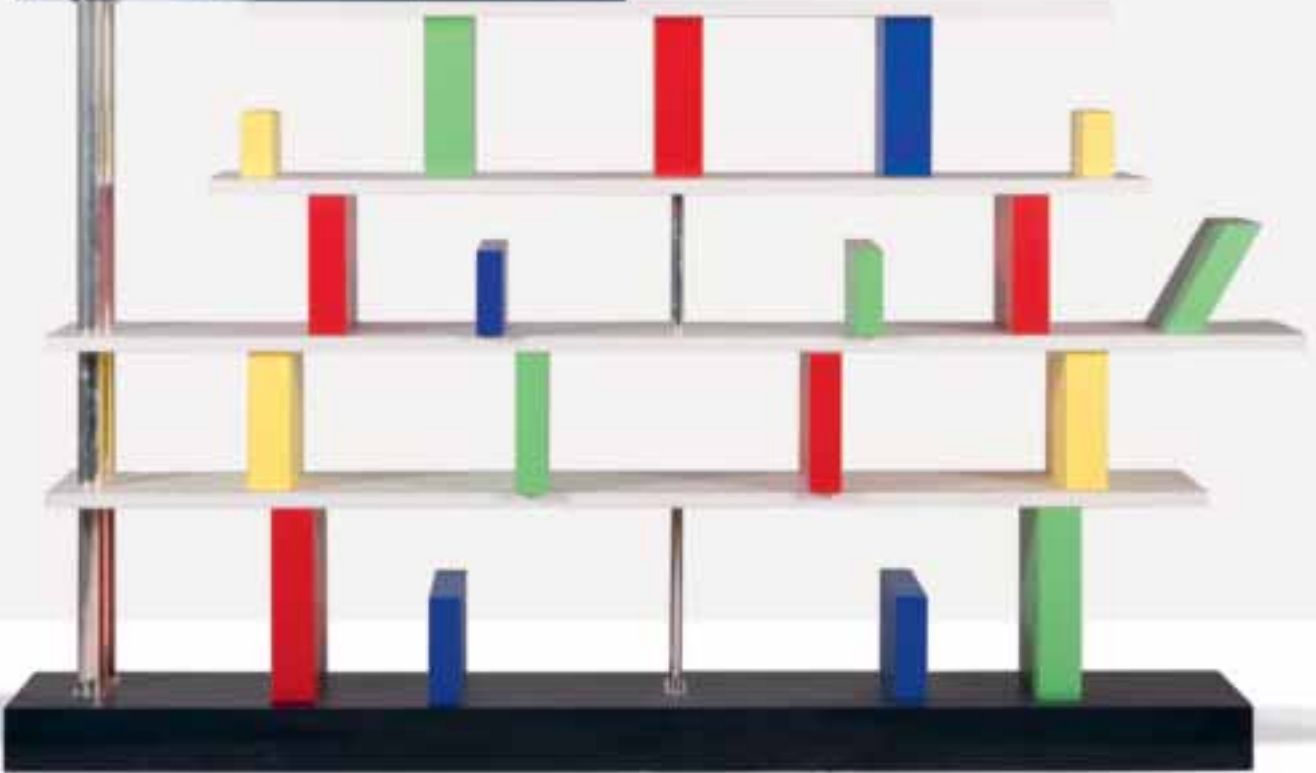
Estimation: 18 000 - 22 000 €

Provenance :

Galerie Rocca 6, Milan, Italie

Référence :

- Italienisches Mobeldesign: Klassiker von 1945 bis 1985,
Bangert, p. 149.





229

ETTORE SOTTASS JR (1917-2007)

Lampe dite Pausania
Métal, plastique
43 x 48 x 11 cm.
Artemide, 1983.

Desk lamp
Plastic, chrome
16.93 x 18.9 x 4.33 in

Estimation : 600 - 800 €

Références :

- Giuliana Gramigna, Repertorio del Design Italiano 1950-2000, Volume II, Umberto Allemandi & C, 2003, p.316.
- Juli Capella & Quim Larrea, Designed by architects in the 1980 s, Rizzoli, 1988, p. 144.



230

ETTORE SOTTASS JR (1917-2007)

Lampe
Céramique
21 x 10 cm.
Pièce unique
Circa 2005

Table lamp
Glazed ceramic
8.27 x 3.94 in.

Estimation : 2 500 - 3 000 €

231

ETTORE SOTTASS JR (1917-2007)

Meuble More or less Isis
Verre, métal
225 x 100 x 35 cm.
Edition à 7 exemplaires
Memphis, 998

Rare cabinet
Mirror, metal
88.58 x 39.37 x 13.78 in

Estimation : 16 000 - 20 000 €





232

LINO SABATTINI (1925) & GIO PONTI (1891-1979)

Masque dit Maschera Cornuta

Métal Argenté

Estampillé

27 x 20 x 13

1978

Mask

Silver plated

10.63 x 7.87 x 5.11 in

Estimation : 600 - 800 €

Référence :

- Ugo La Pietra, Gio Ponti, Rizzoli, 1995, p. 388.



233

LINO SABATTINI (1925) & GIO PONTI (1891-1979)

Masque dit Horn

Métal Argenté

Estampillé

37.5 x 10 x 7 cm.

1978

Mask

Silver plated

14.76 x 3.93 x 2.75 in

Estimation : 600 - 800 €

Référence :

- Ugo La Pietra, Gio Ponti, Rizzoli, 1995, p. 390.



234

ETTORE SOTTASS JR (1917-2007)

Centre de table dit Murmansk

Métal argenté

30 x 35 cm.

Memphis, 1982

Murmansk centerpiece

Silver plated

11.81 x 13.78 in

Estimation : 2 500 - 3 000 €

Références :

- Patrizia Ranzo, Ettore Sottsass, 24 ORE cultura p. 13.

- Delphine Antoine, Yves Gastou antiquaire du future, Norma, 2011, p. 25.

235

ETTORE SOTTASS JR (1917-2007)

Miroir

Verre, laiton

Sticker de l'éditeur

60 x 195 cm.

Santambrogio and De Berti, 1957

Large mirror

Mirrored glass, coloured mirrored glass, brass

23.62 x 76.77 in

Estimation : 20 000 - 25 000 €

Référence :

- Edoardo Paoli, L'importanza dello Specchio,
Cisav, 1960, p. 19, fig. 43, p. 23.





236

ETTORE SOTTASS JR (1917-2007)

Suite de 2 vases 2666
Verre
Dans sa boîte d'origine
45 x 15 x 15 cm
Fontana Arte, circa 1980

*2 Vases
Glass
17.72 x 5.90 x 5.90 in*

Estimation : 2 000 - 3 000 €



237

ETTORE SOTTASS JR (1917-2007)

Chandelier 2674
Verre
Dans sa boîte d'origine
8.5 x 8 x 8 cm
Fontana Arte, circa 1980

*Candlestick
Glass
3.34 x 3.15 x 3.15 in*

Estimation : 500 - 600 €



238

ETTORE SOTTASS JR (1917-2007)

Vase
Céramique, verre
24 x 20 x 8 cm.
Edition à 33 exemplaires
Short Stories, 2003

*Vase
Glazed ceramic, glass
9.45 x 7.87 x 3.15 in.*

Estimation : 3 000 - 4 000 €



239

ETTORE SOTTASS JR (1917-2007)

Vase Sybilla.
Céramique
Signé et numéroté
H. : 55 cm.
Sèvres, 1994.

*Vase
Ceramic
H.: 21.65 in*

Estimation : 4 000 - 5 000 €

Référence :
- Créations diverses à Sèvres depuis 1965, Bernard Chauveau, 2002, planche 17.

240

ETTORE SOTTASS JR (1917-2007)

Miroir dit Shibam

Miroir, marbre

178 x 72 x 32 cm.

Glass italia, 1980

Mirror

Glass, marble

70.08 x 28.35 x 12.6 in

Estimation : 4 000 - 5 000 €



241

ETTORE SOTTsass JR (1917-2007)

Suspension dite Firenze

Verre

H.: 80 cm.

Venini, 2001

Ceiling light

Blown glass, plate glass, painted steel

H.: 31.5 in.

Estimation: 7 000 - 9 000 €

Références:

- Giuliana Gramigna and Paola Biondi, *Il design in Italia: Dell'arredamento domestico*, Umberto Allemandi, p. 432.

- Alberto Bassi, *Italian lighting Design 1945-2000*, Electa, 2004, p. 200.



242

ETTORE SOTTsass JR (1917-2007)

Guéridon dit Primavera

Marbre, métal

54 x 50 cm.

Ultima Edizione, circa 2000

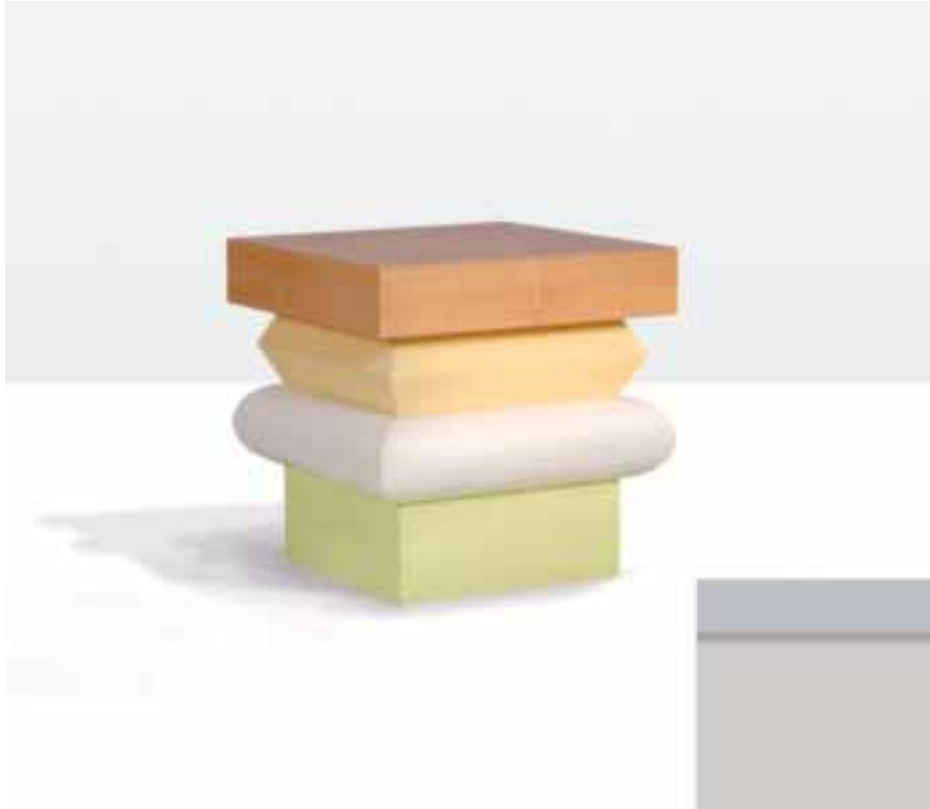
Pedestal table

Marble, metal

21.26 x 19.69 in

Estimation: 2 500 - 3 000 €





243

ETTORE SOTTsass JR (1917-2007)

Guéridon dit Rosa Giallo & Bianco de la collection
Bharata
Bois
40 x 40 x 40 cm.
Design Gallery, 1988

Coffee table
Lacquered wood
15.75 x 15.75 x 15.75 in

Estimation : 2 500 - 3 000 €

Provenance :
- Galerie Nestor Perkal, Paris, France

244

ETTORE SOTTsass JR (1917-2007)

Bibliothèque dite Two blue drawers
Marbre, bois
Edition à 9 exemplaires
180 x 110 x 60 cm
2007

Rare bookcase
Marble, wood
70.87 x 43.31 x 23.62 in

Estimation : 15 000 - 18 000 €



245

ETTORE SOTTASS JR (1917-2007)

Bibliothèque
Verre, acier, mélaminé
227 x 230 x 58 cm.
Circa 1990

*Rare bookcase
Glass, chrome plated steel, laminate
89.37 x 90.59 x 22.83 in*

Estimation : 10 000 - 12 000 €

Provenance :
- Showroom Alessi, Milan, Italie.





246

ETTORE SOTTsass JR (1917-2007)

Bureau Litta
Bois stratifié, cuir
73 x 130 x 70 cm.
Zanotta, 1989

Desk
Laminate, leather
28.74 x 51.18 x 27.56 in

Estimation: 6 000 - 8 000 €





247

ETTORE SOTTASS JR (1917-2007)

Miroir Mandala
Peuplier
76 x 88 x 6 cm.
Glass Italia, circa 1990

*Mirror
Poplar
29.52 x 34.65 x 2.36 in*

Estimation : 1 500 - 2 000 €

248

ETTORE SOTTASS JR (1917-2007)

Table
Verre, métal, placage de bois
52 x 120 x 74 cm.
1990

*Coffee table
Glass, metal, laminate
20.47 x 47.24 x 29.13 in*

Estimation : 3 500 - 4 000 €

Provenance:
- Showroom Alessi, Milan, Italie.





249

ETTORE SOTTASS JR (1917-2007)

Miroir Etrusco
Alpi, miroir
Sticker de l'éditeur
205 x 120 x 45 cm.
Edition à 2 exemplaires
Glass Italia, circa 2005

Mirror
Glass, alpiwood
80.71 x 47.24 x 17.72 in

Estimation: 5 000 - 6 000 €

250

ETTORE SOTTASS JR (1917-2007)

Enfilade
Acier, érable, verre, bois
88 x 200 x 55 cm.
Circa 1990

Sideboard
Glass, wood, maple, chrome plated steel
34.65 x 78.74 x 21.65 in

Estimation: 10 000 - 15 000 €





251

ETTORE SOTTsass JR (1917-2007)

Console dite Cubica
Marbre, bois
118 x 130 x 40 cm
Edition à 9 exemplaires
Cleto Munari, 2002

Console
Marble, wood
46.46 x 51.18 x 55.12 in

Estimation: 15 000 - 18 000 €





252

ANACLETO SPAZZAPAN (1943)

Canapé dit Bocca
Acier
82 x 202 x 60 cm.
Cleto Munari, circa 1990

Sofa
Steel
32.28 x 79.53 x 23.62 in

Estimation : 2 000 - 2 500 €

253

MARK BRAZIER-JONES (1956)

Méridienne
Velours, bronze
Signée
68 x 237 x 98 cm.

Meridienne
Velvet, bronze
26.77 x 93.31 x 35.58 in

Estimation : 12 000 - 15 000 €



254

**ELISABETH GAROUSTE (1949)
& MATTIA BONETTI (1953)**

Canapé dit Topkapi
Bois, toile de coton
95 x 240 x 87 cm.
En Attendant les Barbares, 1989

*Sofa
Wood, upholstery
37.4 x 94.49 x 34.27 in*

Estimation : 2 000 - 2 500 €



255

**ELISABETH GAROUSTE (1949)
& MATTIA BONETTI (1953)**

Tapis dit Poséidon
Laine
Monogrammé
225 x 157 cm
1984

*Carpet
Hand-knotted wool
85.58 x 61.87 in*

Estimation: 1 500 - 1 800 €

Référence :

- Elizabeth Garouste & Mattia Bonetti: 1981-2001,
Vedrenne, 1992, p. 24.



256

**ELISABETH GAROUSTE (1949)
& MATTIA BONETTI (1953)**

Tapis dit Rêverie
Acrylique
227 x 157 cm
Sam Laik, 1993

*Carpet
Machine-woven acrylic
89.37 x 62.2 in*

Estimation: 1 200 - 1 500 €







CONDITIONS GÉNÉRALES

LECLERE MDV, SARL dont le siège social est 5, rue Vincent Courdouan (13006) à Marseille, n° RCS 492914551, déclaration n°2006-602, TVA intracommunautaire FR05492914551. Damien Leclere et Delphine Orts, commissaires-priseurs de ventes volontaires.

Conditions applicables à la vente - Droit applicable

Les ventes intervenant par l'intermédiaire LECLERE MDV, ainsi que les présentes conditions générales de ventes qui les régissent à l'égard des enchérisseurs, sont soumises au droit français. Tout enchère portée par les enchérisseurs sous quelque forme que ce soit (téléphone, internet, ordre d'achat...) ou par le biais de tout intermédiaire implique l'acceptation des présentes conditions générales de vente. L'éventuelle nullité d'une clause n'entraînera pas la nullité des autres conditions, qui resteront par ailleurs applicables.

Enchères

Le Commissaire-priseur de ventes volontaires dirigeant la vacation a seul qualité pour déterminer les mises à prix et paliers d'enchères.

Moyens d'enchérir

Il est possible d'enchérir lors de la vente en étant présent ou représenté au jour de la vente, par le biais de sites internet, ou en laissant un ordre d'achat écrit auprès de LECLERE MDV au plus tard à la clôture de l'exposition. Les éventuels coûts pour enchérir par tel ou tel moyen incombent à celui qui choisit d'y recourir. Pour être admis à enchérir, toute personne devra préalablement s'être fait enregistrer auprès de LECLERE MDV en lui communiquant ses nom et prénom et en lui remettant copie d'une pièce d'identité en cours de validité. Si l'enchérisseur porte son enchère pour le compte d'un tiers, il devra remettre copie de celle de ce tiers. Si ce tiers est une société, il devra en indiquer la dénomination sociale et justifier être habilité à la représenter en remettant copie de son extrait Kbis ou de tout document équivalent. Pour des raisons techniques ou autres, il est possible que LECLERE MDV ne soit pas en mesure de joindre l'enchérisseur en cas de demande d'enchère téléphonique, ce dont elle ne peut être tenue pour responsable. Les personnes s'étant inscrites disposent d'un droit d'accès et de rectification des informations les concernant, intégrées au fichier client de LECLERE MDV, destinataire de ces données.

Frais de vente à la charge de l'adjudicataire

Outre le prix d'adjudication constaté par le coup de marteau, des frais de vente seront dus en sus par l'adjudicataire. **Ces frais sont de 27,6 % TTC.** L'adjudicataire sera tenu indivisiblement de payer le prix d'adjudication augmenté des frais de vente calculés dans les conditions ci-dessus, outre s'il y a lieu tous autres frais particuliers.

Exportation

Il appartient à tout enchérisseur de se renseigner préalablement à la vente s'il envisage d'exporter un lot. Le retard ou le refus par l'administration des documents de sortie du territoire ne justifiera pas la remise en cause de la vente ni un quelconque dédommagement. La TVA collectée pourra être remboursée à l'adjudicataire à condition que celui-ci présente dans les délais et forme prévus par la réglementation en vigueur les documents justifiant de l'exportation du véhicule acheté.

Adjudication, paiement des sommes dues et délivrance

La vente est réalisée au comptant et conduite en euros. L'adjudicataire est tenu d'en régler le prix sans délai, par virement, chèque de banque, ou carte bancaire. La délivrance à l'adjudicataire n'interviendra qu'après complet paiement des sommes dues sur le compte de LECLERE-MDV et remises des copies de pièces justificatives d'identité des enchérisseur et adjudicataire. L'enchérisseur ayant porté l'enchère menant à l'adjudication est personnellement responsable du paiement du prix du lot sur lequel il a enchéri, y compris s'il a désigné un tiers pour adjudicataire.

Défaut de paiement

A défaut de paiement par l'adjudicataire, le vendeur pourra opter soit pour la remise en vente du lot sur réitération d'enchères aux frais de l'adjudicataire après mise en demeure restée infructueuse adressée dans un délai de trois mois à compter de l'adjudication, soit pour la résolution de plein droit de la vente, soit pour l'action en paiement, sans préjudice des dommages-intérêts dus par l'adjudicataire défaillant. Dans l'hypothèse d'une résolution, outre le montant des frais de vente, LECLERE MDV sera en droit de demander à l'adjudicataire des intérêts au taux légal sur les frais de vente par jusqu'à complet paiement du prix, outre s'il y a lieu les autres frais engendrés par ce défaut de paiement. Dans l'hypothèse d'une action en paiement, LECLERE MDV sera en droit d'exiger de l'adjudicataire les sommes ci-dessus, outre le prix revenant au vendeur augmenté des intérêts au taux légal jusqu'à complet paiement du prix. Dans l'hypothèse d'une réitération des enchères, l'adjudicataire défaillant sera de plein droit redevable de l'intégralité des coût supplémentaires résultant de sa défaillance, de la différence entre le premier prix d'adjudication et le prix d'adjudication obtenu sur réitération d'enchères si celui-ci lui est inférieur, outre le montant des frais revenant à LECLERE MDV au titre de la première adjudication augmenté des intérêts au taux légal.

Magasinage et transport

Il appartient à l'adjudicataire de retirer son lot dès la fin de la vacation, et le faire assurer dès l'adjudication prononcée, l'ensemble des risques, notamment de perte, dégradations, vol ou autres, étant dès cet instant transféré à celui-ci. La Maison de ventes ne fait aucun envoi. Pour toute demande de devis pour l'expédition, vous pouvez vous adresser à :

MAIL BOXES ETC MARSEILLE

Mme Stéphanie Siouffi / 163-165 Boulevard Boisson 13004 / +33 (0)4 91 37 01 37 / contact@mbe-marseille.fr

Il n'y aura pas de frais de stockage durant les 15 jours suivant la vente. Au delà, des frais de stockage seront directement facturés. (5 euros/lot/jour - 10 euros/meuble/jour).

Litiges

La responsabilité de LECLERE-MDV se prescrit par cinq ans.

ORDRE D'ACHAT

DESIGN

Vente Mardi 19 septembre 2017 à 16h30 - 5, rue Vincent Courdouan 13006 Marseille

NOM :

PRENOM :

ADRESSE :

..... VILLE :

TEL. (DOMICILE) : TEL. (PORTABLE) :

E-MAIL : FAX :

ORDRE D'ACHAT

Après avoir pris connaissance des conditions de vente décrites dans le catalogue, je déclare les accepter et vous prie d'acquiescer pour mon compte personnel aux limites indiquées en euros, les lots que j'ai désignés ci-dessous. (Les limites ne comprenant pas les frais).

ENCHÈRES PAR TÉLÉPHONE

Je souhaite enchérir par téléphone le jour de la vente sur le(s) lot(s) ci-après.

Tél. :

| LOT N° | DESCRIPTION DU LOT | LIMITE EN € |
|--------|--------------------|-------------|
| | | |
| | | |
| | | |
| | | |

RÉFÉRENCES OBLIGATOIRES A NOUS COMMUNIQUER

Carte d'identité

Permis de conduire

Passeport

N°

DATE D'ÉMISSION

EMIS PAR

Les ordres d'achat doivent impérativement nous parvenir au moins 24 heures avant la vente. A renvoyer à :

LECLERE Maison de Ventes aux enchères / 5, rue Vincent Courdouan 13006 Marseille - Fax: 04 91 67 36 59

Je confirme mes ordres ci-dessus et certifie l'exactitude des informations qui précèdent.

DATE ET SIGNATURE :

LECLERE
MAISON DE VENTES AUX ENCHERES

Les informations recueillies sur les formulaires d'enregistrement et/ou d'ordre d'achat sont obligatoires pour participer à la vente puis pour la prise en compte et la gestion de l'adjudication par Leclere MDV. Elles sont aussi destinées à vous présenter les autres offres de Leclere MDV ou, sauf si vous cochez les cases ci-dessous, de ses partenaires.

Je ne souhaite pas que la maison de vente aux enchères m'adresse ses offres.

Je ne souhaite pas que les partenaires de la maison de vente aux enchères m'adressent leurs offres.

Vous pouvez connaître et faire rectifier les données vous concernant, ou vous opposer pour motif légitime à leur traitement ultérieur, en adressant une demande écrite accompagnée d'une copie de votre pièce d'identité à la maison de ventes, 5 rue Vincent Courdouan 13006 Marseille ou par email à contact@leclere-mdv.com

Leclere MDV est adhérent au Registre central de prévention des impayés des commissaires-priseurs auprès duquel les incidents de paiement sont susceptibles d'inscription. Les droits d'accès, de rectification et d'opposition pour motifs légitimes sont à exercer par le débiteur concerné auprès du Symev, 15 rue Freycinet 75016 Paris.

DIRECTION GÉNÉRALE

Damien Leclere
leclere@leclere-mdv.com

SECRÉTARIAT GÉNÉRAL

Delphine Orts
orts@leclere-mdv.com

ADMINISTRATION DES VENTES

Camille Roque
roque@leclere-mdv.com

COMMUNICATION

Graphisme
Carole Silvestri
silvestri@leclere-mdv.com

Photographe
Timothé Leszczynski
timothe@leclere-mdv.com

PRESSE

Patricia Joannides
patriciajpress@gmail.com

LOGISTIQUE

Bertrand Raffailhac
raffailhac@leclere-mdv.com

Sylvain Farnault
sylvain@leclere-mdv.com

Alexis Lacombe
lacombe@leclere-mdv.com

EXPERTISES - INVENTAIRES

Marie-Bénédicte Charreyre
charreyre@leclere-mdv.com

LECLERE
MAISON DE VENTES AUX ENCHERES

PARIS 22, rue Chauchat 75009 Paris

MARSEILLE 5, rue Vincent Courdouan 13006 Marseille

T. +33 (0)4 91 50 00 00 - **F.** +33 (0)4 91 67 36 59

E. contact@leclere-mdv.com

Catalogues / résultats / live / actualités sur www.leclere-mdv.com

MAÎTRES ANCIENS

Grégoire Lacroix
glacroix@leclere-mdv.com

ART IMPRESSIONNISTE & MODERNE

Thomas Morin
morin@leclere-mdv.com

POST WAR & CONTEMPORAIN**ART URBAIN**

Adrien Lacroix
lacroix@leclere-mdv.com
Assisté de Thomas Durand
durand@leclere-mdv.com

PEINTRES DU MIDI

Delphine Orts
orts@leclere-mdv.com

ORIENTALISME

Thomas Morin
morin@leclere-mdv.com

BIJOUX & MONTRES

Delphine Orts
orts@leclere-mdv.com

VINS & SPIRITUEUX

Delphine Orts
orts@leclere-mdv.com

AUTOMOBILES DE COLLECTION - MOTORCARS

Maxime Lepissier
maxime@leclere-mdv.com
Pierre Delagneau
delagneau@leclere-mdv.com

DESIGN

Romain Coulet
coulet@leclere-mdv.com

MOBILIER ANCIEN - OBJETS D'ART

Grégoire de Thoury
thoury@leclere-mdv.com

TAPIS

Yohann Gissinger
gissinger@leclere-mdv.com

ARTS D'ASIE

Romain Verlomme-Fried
verlommefried@leclere-mdv.com

ART RUSSE

Ivan Birr
birr@leclere-mdv.com

LIVRES & MANUSCRITS

Guillaume Raoux
raoux@leclere-mdv.com

ESTAMPES

Ghislaine Jahidi
jahidi@leclere-mdv.com

PHOTOGRAPHIES

Guillaume Raoux
raoux@leclere-mdv.com

ARMES ANCIENNES

Alban Degrave
degrave@leclere-mdv.com



Leclere Performance & Party Night

Par Charlotte Cosson & Emmanuelle Luciani

Dans le cadre du programme VIP d'Art-O-Rama

Leclere Centre d'Art, Charlotte Cosson & Emmanuelle Luciani sont heureux de vous convier à une nocturne de performances et de musique live.

Samedi 26 Août 2017

21h00 / Matteo NASINI

Les Jardins Perdus, Installation et Performance à huis clos dans la nuit.

22h00 / Dj set de Nicolas Bourriaud

Minuit à 2h00 / Dj set de Tony Regazzoni





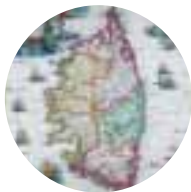
ARCHEOLOGIE

Vendredi 06 octobre 2017 / DROUOT-PARIS



PEINTRES DU MIDI

Samedi 14 octobre 2017 / MARSEILLE



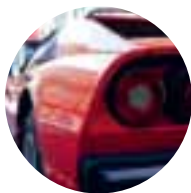
MEDITERRANEE

Vendredi 20 octobre 2017 / MARSEILLE



ARMES ANCIENNES ET SOUVENIRS HISTORIQUES

Vendredi 20 octobre 2017 / DROUOT-PARIS



AUTOMOBILES DE COLLECTION

Dimanche 22 octobre 2017 / DROUOT-PARIS



ART CONTEMPORAIN

Lundi 23 octobre 2017 / DROUOT-PARIS



ORIENTALISME

Jeudi 26 octobre 2017 / DROUOT-PARIS



MARINE ET VOYAGES

Octobre 2017 / MARSEILLE

ETTORE SOTTASS :

UN DESIGNER AU FRONT DE LA MODERNITE



Dix ans après la mort et un siècle après la naissance d'Ettore Sottsass, le Met Breuer de New York profite de cette opportunité calendaire pour rendre un hommage vibrant au designer italien le plus marquant de son époque.

Créateur prolifique et extraordinairement polyvalent, conduit par un principe de « fertilisation croisée », Ettore Sottsass s'illustra dans des domaines aussi variés que les bijoux et l'architecture, en passant par la célèbre machine à écrire rouge Valentine ou encore la céramique et le mobilier. Surtout, sa très longue carrière se déploie dans un segment particulièrement étendu et polémique de l'histoire de l'art, polémiques où il s'inscrivit lui-même avec éclat par le biais de revues et de groupements qui s'avèrent décisifs (la revue *Pianeta fresco* ou le groupe Memphis), poursuivant à travers les expressions, les matières, les époques, une démarche profonde, novatrice et pragmatique dont il donne quelques clés dans un texte célèbre : « Que veut dire être designer ? » (1976). « *C'est dans ce contexte de sensations, d'émotions, d'incertitudes et d'intuition, écrit-il, et non pas d'idéologies ou de philosophies, que j'ai travaillé pendant de nombreuses années, menant des recherches très banales si l'on veut, simples en tout cas, et peut-être même audacieuses dans leur apparente simplicité.* » Cette méthode, souple, intuitive, empirique, aussi éloignée des manifestes monolithiques et théoriques de la modernité que des conservatismes figés, comme la vastitude de son champ d'application, l'entraîna, tout comme son expérience existentielle propre, à des dialogues permanents. Ces dialogues entre les époques, entre les cultures, entre les nécessités et les critiques de la société consumériste où il évoluait, conférèrent à son travail une remarquable puissance de synthèse et de vitalité.

Prolifique, polyvalent et radical

Cherchant à mettre en valeur la dynamique comme la résonance des œuvres du « pape du *design* » des années 80, le Met Breuer propose une exposition organisée par mots-clés et par interférences. Dessins architecturaux, intérieurs, meubles, machines, cé-

ramiques, verres, joaillerie, textiles et patrons, peinture et photographie, sont autant d'entrées dans l'œuvre immense de Sottsass, les créations de ce dernier étant ensuite mises en rapport avec d'autres, anciennes ou contemporaines, qui ont pu l'inspirer, ou encore avec certaines, actuelles, imprégnées de son influence. L'idée étant, par de semblables juxtapositions, de présenter le travail de Sottsass au sein d'un discours plus général sur le design, et de démontrer en quoi l'architecte et designer italien n'a cessé de développer une « authentique radicalité » dans sa pratique. Il y a une certaine forfanterie excessivement convenue à vouloir systématiquement valoriser, de nos jours, comme une caractéristique du génie, la « radicalité », sans trop qu'on sache à quoi celle-ci se rapporte précisément, et alors même que Sottsass refusa de se plier à des diktats idéologiques qui pussent fournir une substance à cette « radicalité ». Néanmoins, si on veut bien entendre ce terme dans son acception originelle, qui est celle de revenir à la racine des choses, alors, on peut convenir en effet que le designer fit preuve d'une « authentique radicalité », lui qui travailla toujours à partir des formes élémentaires du répertoire, dans un souci de lier ses objets avec une manière d'habiter le monde concrètement plutôt qu'avec une doctrine abstraite, et en revenant à de nombreuses sources anciennes, notamment asiatiques et indiennes.

Histoire, styles, métamorphoses

Fils d'un architecte disciple de la Sécession Viennoise, Ettore Sottsass s'installe à Milan après la Seconde Guerre Mondiale, où il renonce à une architecture trop contrainte par des questions matérielles et politiques pour se consacrer à la confection « d'objets architecturés ». Mais le voici déjà situé selon de vastes coordonnées : du point de vue de l'espace, l'architecte-designer va envisager tous les objets comme des formes à vivre, de la maison au collier ; du point de



vue historique, il hérite d'une tradition polémique et se trouve à l'orée de grands bouleversements sociaux et politiques. En 1956, il rencontre Adriano Olivetti avec qui débute une longue collaboration, et pour lequel il dessine notamment Elea 9003, le premier ordinateur italien, vu comme un « paysage électronique », puis la célèbre machine à écrire rouge Valentine. Au début des années 60, deux voyages vont être décisifs : le premier, en Inde, qui bouleverse sa vision du monde. Le second, pour se faire soigner d'une grave maladie, aux États-Unis, où, outre le fait de frôler la mort, il découvre le pop art et les écrivains de la *Beat Generation*. À ces chocs culturels et existentiels successifs s'ajoute sa collaboration avec l'avant-garde italienne de l'Anti-design, mouvement contestataire critiquant la société de consommation, et avec lequel il participe, en 1972, à une exposition du MoMA de New York qui fera date : « *Italy : the new domestic landscape* ».

Sur la route de Memphis

« À force de marcher dans des zones d'incertitude, à force de dialoguer avec la métaphore et l'utopie, à force de rester à part, nous avons accumulé aujourd'hui une certaine expérience. Nous sommes devenus de bons explorateurs. » (Ettore Sottsass, in *Le Nouveau design italien*, Nally Bellati, édition Terrail, 1991.) En 1981, à 63 ans, Sottsass, s'entourant de jeunes designers et s'assurant d'appuis puissants, fonde le groupe Memphis qui fera rayonner à l'international le *Nouveau design italien*, et inventera une esthétique typiquement 80's. À revers de l'aridité des fonctionnalistes et autres héritiers du Bauhaus, Sottsass invoque en effet la « présence de l'objet », et, du mobilier à la céramique en passant par les luminaires, l'orfèvrerie ou les tapis, les objets de Memphis se montrent joyeux, humoristiques, décapants, surprenants, assumant la polychromie la plus tranchée, associant des matériaux contradictoires, ou encore osant des revêtements insolites ou des motifs inédits dérivés du « *spugnato* », cette tache organique qu'Ettore Sottsass imagine dès 1979. Exubérants, élec-

triques, réhabilitant l'ornement banni par les fonctionnalistes, les objets Memphis, quoi que produits en séries limitées, marqueront toute une époque et permettront à Sottsass d'offrir une synthèse virtuose et insolente de son vaste parcours pluridisciplinaire. Puis, le designer achèvera sa carrière comme il l'avait commencée, après une boucle aussi riche que tumultueuse, en s'adonnant enfin à l'architecture pour des projets divers dans des villes allemandes, italiennes et asiatiques, mais aussi à Londres et à Paris. Une destinée de création qui ouvre sans arrêt mille pistes et se trouve particulièrement propice à des expositions bien articulées comme celle que propose actuellement le Met Breuer, tant elle porte à une méditation infinie sur les formes, leurs fonctions, leur histoire. D'autant que, pour conclure avec Ettore Sottsass : « *Le designer est une éponge, certes, mais une éponge cosmique.* »



INFOS


Ettore Sottsass, Design radical

Jusqu'au 8 octobre 2017

The Met Breuer

945, Madison Avenue, New York.

www.metmuseum.org.

An abstract painting featuring a light beige background with expressive, textured brushstrokes in shades of blue and white. The strokes are dense and layered, creating a sense of depth and movement. A prominent dark blue circular shape is visible on the right side, and another smaller one is located in the lower center.

Vente en préparation

POST-WAR & CONTEMPORAIN

Lundi 23 Octobre 2017

**Pour inclure des lots dans cette vente,
veuillez contacter :**

Adrien LACROIX
+33 (0)6 03 32 37 77
lacroix@leclere-mdv.com

