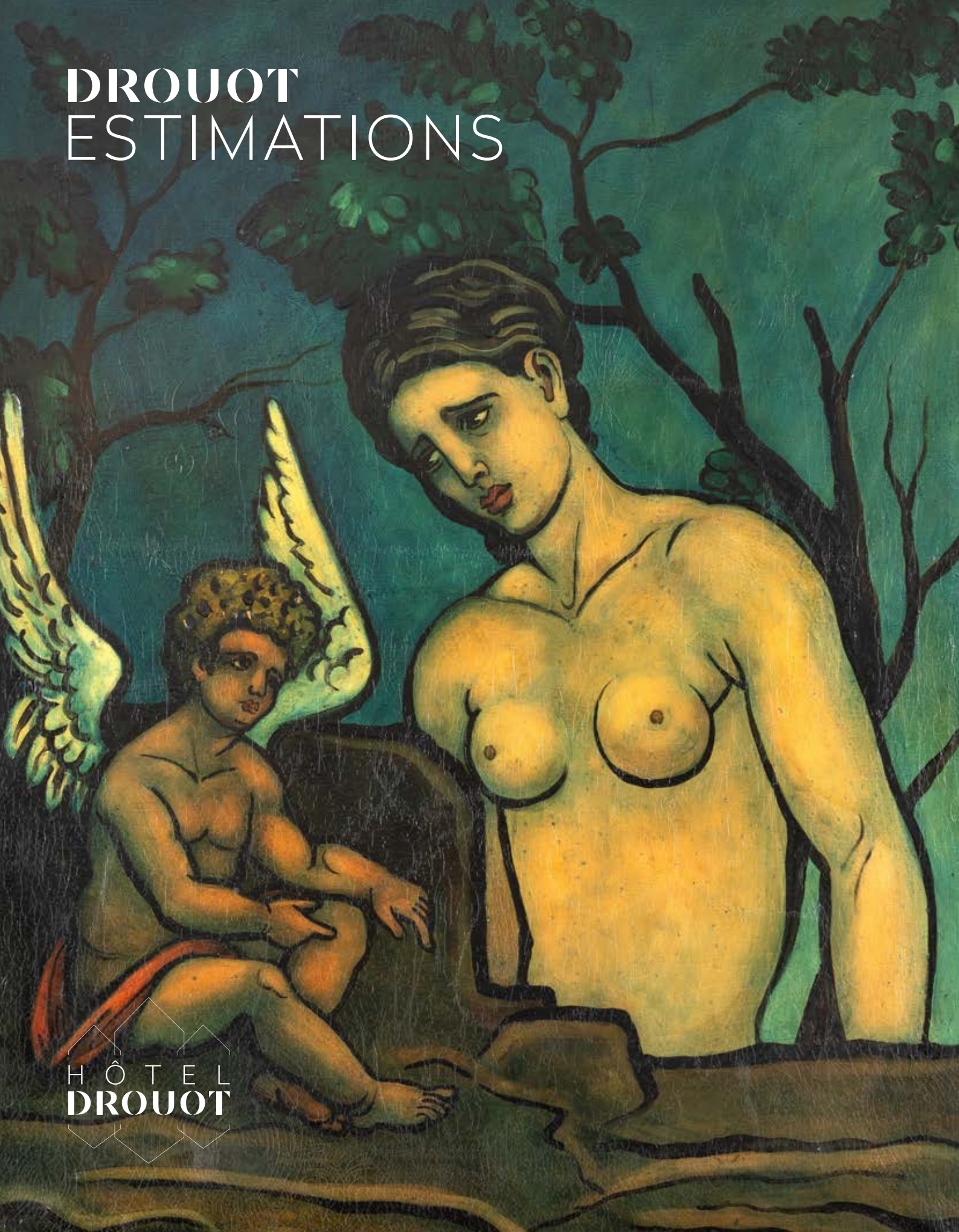


DROUOT ESTIMATIONS



HÔTEL
DROUOT



DROUOT ESTIMATIONS

Drouot Richelieu - Salle 5
Vendredi 8 décembre 2023 à 14h

HIGHLIGHTS

Tableaux et Dessins
Céramiques et Sculptures
Mobilier et Objets d'art

ESTIMATIONS EXPERTISES VENTES

7, rue Drouot 75009 Paris - Tél. 01 48 01 91 00 - www.drouot-estimations.com

SAS AU CAPITAL DE 160 000 € - SVV AGRÈMENT DU 10 JUILLET 2002-337 - B 315 159 228 RCS PARIS - APE 741 A - SIRET 315 159 228 00016

LES SERVICES DE L'HÔTEL DROUOT

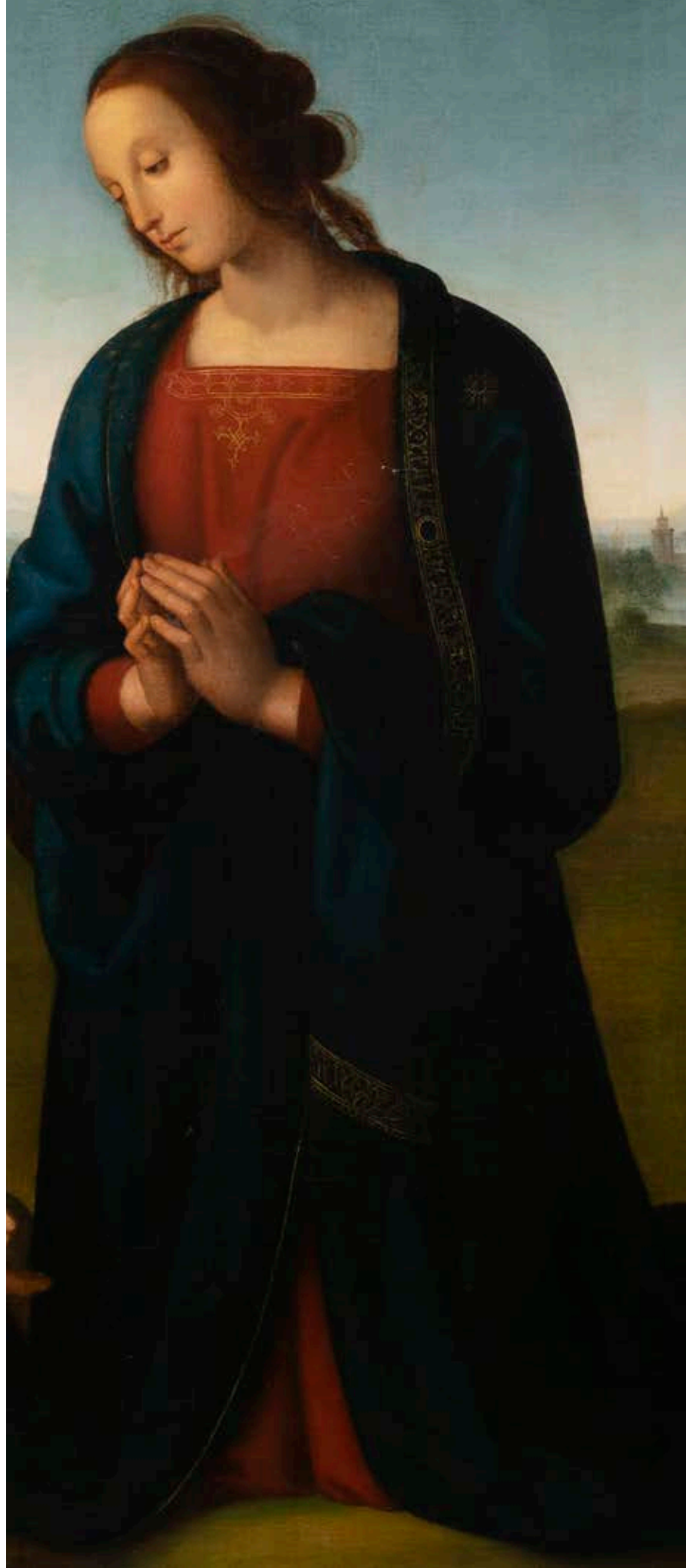
**Consulter le calendrier
et les catalogues**
www.drouot.com

Acheter sur internet
www.drouot.com

Expédier vos achats
The Packengers
[www.drouot.com/Hôtel Drouot/
Infos pratiques/Livraison](http://www.drouot.com/Hôtel Drouot/Infos pratiques/Livraison)

Stocker vos achats
[www.drouot.com/Hôtel Drouot/
Infos pratiques/Magasinage](http://www.drouot.com/Hôtel Drouot/Infos pratiques/Magasinage)

Hôtel des ventes Drouot
9, rue Drouot - Paris 9^e
+33 (0)1 48 00 20 00
www.drouot.com



Exposition publique

Le mercredi 6 décembre de 11 heures à 18 heures

Le jeudi 7 décembre de 11 heures à 20 heures

Le vendredi 8 décembre 11 heures à 12 heures

Tél. : 01 48 00 20 05

Contacts

Christine BENOIST-LACAS - Tél. : 01 48 01 91 12 - cbenoistlacas@drouot.com

Nicolas COUVRAND - Tél. : 01 48 01 91 02 - ncouvrand@drouot.com



Ordres d'achat - enchères téléphoniques

Clémence CLAUDE - Tél. : 01 48 01 91 08 - bids@drouot.com

Drouot Estimations

Estimations gratuites et verbales, du lundi au samedi de 10h à 13h et de 14h à 17h,
Inventaires à domicile sur demande.



Commissaires-priseurs habilités à diriger les ventes

Philippe ANCELIN, Christine BENOIST-LACAS, Nicolas COUVRAND,
Marion MARTINOT-DORE

DROUOT.com

 Live

Enchérir en direct sur / Bid live on
www.drouot.com



Retrouvez nos actualités sur notre site www.drouot-estimations.com
et suivez-nous sur les réseaux sociaux

- Frais acheteurs : 25 % TTC ET 22 % TTC (pour les livres).
- Frais additionnels Drouot Live : 1,2% TTC .

Experts

La responsabilité de chacun des experts est limitée aux lots qu'il a décrits :

Monnaies

M. Thierry PARSY
Expert près la Cour d'Appel de Paris
18 rue de Richelieu, 75001 Paris
Tél. : 01 49 27 01 40
Tparsy.expert@wanadoo.fr

M. PARSY a décrit le lot n°13.

Estampes

Mme Sylvie COLLIGNON
Expert – Membre du SFEP
45 rue Sainte Anne, 75001 Paris
Tél. : 01 42 96 12 17
collignonsylvie@cegetel.net

Mme COLLIGNON a décrit les lots n°59, 87, 96, et 101.

Dessins, Tableaux & Sculptures

M. Patrice DUBOIS
Membre du Syndicat Français des Experts professionnels
en œuvres d'Art et Objets de Collection.
16 rue de Provence, 75009 Paris
Tél. : 06 85 12 99 91
patrice.p.dubois75@gmail.com

M. DUBOIS a décrit les lots n°4, 5, 6, 7 et 8.

CABINET CHANOIT
Frédéric et Pauline CHANOIT
12 rue Drouot, 75009 Paris
Tél. : 01 47 70 22 33
expertise@chanoit.com

Le cabinet CHANOIT a décrit les lots n°14, 15, 16, 17, 18, 20, 21, 27, 31, 43, 60, 62, 67, 91, 92 et 93.

Art D'asie

CABINET PORTIER & ASSOCIES
Mme Alice JOSSAUME
26 boulevard Poissonnière, 75009 Paris
Tél. : 01 48 00 03 41
contact@cabinetportier.com

Mme JOSSAUME a décrit les lots n°1, 2 et 3.

Mobilier & Objets d'art

M. Romain COULET
15 rue de Savoie, 75006 Paris
Tél. : 06 63 71 06 76
contact@couletcoulet.com

M. COULET a décrit les lots n°37, 69, 70, 71, 72, 73, 74, 75, 76 et 77.

Index

ABDESSEMED, Adel	125	LANGLOIS, Jean-Charles	9
ARDEN-QUINN, Carmelo	56	LE FAGUAYS, Pierre	35
ARTUS, Charles	40	LEBOURG, Albert Marie	18
BAUCHANT, André	49	LEROY	12
BEAUDIN, André	66	LEVEILLEY Frères	33
BERNINI, Gian Lorenzo, Attribué à, LE BERNIN dit	6	LEWIS, Maud	92, 93
BLARENBERGHE, Attribué à	8	LURCAT, Jean	54
CARRIES, Jean Joseph	23	MARIN-MARIE	45
CARZOU, Jean	108	MARZIN, Alfred	46
CESAR	105, 106	MERIDA, Carlos	65
CHAPO, Pierre	72	MIEIRIS, Frans II, Le Jeune dit	5
COCTEAU, Jean	55	MIRO, Joan	87, 101
CRUZEIRO SEIXAS, Artur Manuel	118, 119, 120	MITORAJ, Igor	97
DADO	127	MONTICELLI, Adolphe	14
DALI, Salvador	60	N'DIAYE, Iba	124
DANTE & DALI, Salvador	86	ORGEX, Christian, D'	48, 84
DAUM	39	PARPAN, Ferdinand	94
DEBRE, Olivier	113	PELLON, Gina	126
DI CRISTOFORO, Pietro, Ecole de, IL PERUGINO dit	4	PERAHIM, Jules	99, 100
DOISNEAU, Robert	51, 52	PERRIAND, Charlotte	69
DOMERGUE, Jean Gabriel	32	PETERSEN, Armand	36
DUBE	50	PHILIPPON, Antoine & LECOQ Jacqueline	73, 74, 75, 76, 77
DUNAND, Jean	37	PICABIA, Francis	44
EL YACOUBI, Ahmed Ben Driss	91	PICASSO, Pablo & MADOURA	57, 58
FABELO, Roberto	121	PICASSO, Pablo	59
FLAMENG, François	19	PLATNER, Warren	71
FOUJITA, Leonard-Tsuguharu	82	POIRIER, Jacques	109
GAGNERE, Olivier	78, 79, 80, 81	POMODORO, Arnaldo	103, 104
GALLE, Emile	24	PRASSINOS, Mario	89
GALLE, Etablissements	25	REBEYROLLE, Paul	63
GRUBACS, Marco	15	RETS, Jean	62
GUIRAUD-RIVIERE, Maurice	42	REYMOND, Casimir	28, 29
GUTH, Hella	61	RODIN, Auguste	21
HAYTER, Stanley William	53	SANDOZ, Edouard Marcel	41
HOERLE, Heinrich	43	SOUVERBIE, Jean	47
HUBER, Johann Rudolf, l'Ancien dit	7	STEVENS, Alfred	17
INVADER	128	TERLIKOWSKI, Wlodzimierz	31
ISABEY, Eugène	16	TOBIASSE, Théo	83
JANSSEN, Horst	107	TOURLIERE, Michel	90
JOUENNE, Michel	95	VALTAT, Louis	30
KAZEMI, Hossein	67	VAN DONGEN, Kees	27
KIENZLE, Wilhelm	70	VASARELY, & ALLART, Bruno, & LESCAUX, Bob, & MULBAC, Sylvie, & DHERMANS, Yann	112
KIJNO, Ladislas	64, 98, 102	VELICKOVIC, Vladimir	122, 123
KIJNO, Ladislas	85	VUILLARD, Jean Edouard	26
LAHOUCHE et PANIER	22	WESELMAN, Tom	96
LALANNE, François-Xavier, & Manufacture Nationale de Sèvres	116	YVARAL	110, 111
LALANNE, François-Xavier	114, 115, 117	ZADKINE, Ossip	68
LALIQUE, René	34, 38	ZAO, Wou-Ki	88



1 CHINE - Époque QIANLONG (1736 - 1795)

Boîte ovale et polylobée en laque rouge, brun et vert en forme de litchi dans leur feuillage sur le couvercle, les côtés ornés de croisillons.

Intérieur et fond noirs.

4 x 10 x 7,5 cm.

Petits chocs et petits manques.

1 000 / 1 500 €

°2 CHINE - XVIII^{ème} siècle

Coupe libatoire en corne de rhinocéros de forme archaïsante.

La panse ceinturée d'une large bague centrale ornée de masques de taotie formés par des motifs stylisés, et sculptée en relief de trois qilong rampants.

L'anse ornée en suite de cinq qilong, en ronde bosse, détachés.

Poids brut : 298 g. - H. : 13,5 cm - L. : 14,7 cm.

Accidents, restaurations, éclats et manques.

Socle circulaire en bois, ajouré, rapporté.

6 000 / 8 000 €

°3 CHINE - XVIII^{ème} siècle

Coupe libatoire en forme de feuille de lotus en corne de rhinocéros, l'anse en forme de branches de grappes de raisins, sculptées en haut relief et détaché de grappes dans leur feuillage.

Poids : 367,93 g. - H. : 13 cm. - L. : 17 cm.

Petits manques et restaurations.

Avec un socle en bois sculpté et ajouré.

15 000 / 20 000 €

Pour les lots n°2 et 3 :

Les attestations d'expertise de Monsieur Peio RAHOLA, expert en collections zoologiques et entomologiste, et de Madame Alice JOSSAUME, expert en Arts d'Asie, du Cabinet PORTIER & Associés, seront remises à l'acquéreur avec le lot.

Elles établissent que cet objet d'art travaillé, a été réalisé dans une corne de *Rhinoceros unicornis* (I/A), spécimen dit pré-convention antérieur à 1947 et au vu de son ancienneté antérieure au 1^{er} juin 1947, son utilisation commerciale dans l'UE est permise ainsi que sur le territoire national français conformément à l'arrêté ministériel du 4 mai 2017, relatif à l'interdiction du commerce de l'ivoire d'éléphants et de la corne de rhinocéros.

Il est renvoyé en complément aux CGV applicables.



2



3

4 École de Pietro di Cristoforo VANUCCI, dit Il PERUGINO (Città della Pieve, vers 1450 – Fontignano 1523)

La Vierge à l'Enfant avec le petit saint Jean et un ange, dit aussi la Madone au sac.

Huile sur toile. Marouflée sur panneau. Parquetage.

93 x 84,5 cm.

Quelques usures et soulèvements, restaurations et repeints notamment sur le pourtour et dans les fonds.

30 000 / 40 000 €

Reprise de la composition sur panneau (87 x 85,5 cm) provenant de la collection du cardinal Léopold de Médicis et conservée à Florence au Palais Pitti (Cf. Serena Padovani, *Il dipinti della Galleria palatina e degli Appartamenti Reali. Le Scuole dell'Italia Centrale 1450 - 1530 - n° 47 pp. 225-230 - Giunti 2014*).

Analogies :

Le motif similaire de la Vierge adorant l'Enfant soutenu par un ange se retrouve dans plusieurs autres œuvres du Pérugin, notamment celui de la National Gallery de Londres (Cf. Catalogue de l'exposition *Perugino il divin pittore*, I. 32, p. 234 (cité) et Susanna Falabella, *Appunti di viaggio, Per una storia della fortuna critica di Perugino in Inghilterra tra seicento e settecento*, p 419 (reproduit) - Perugia 2004).

Provenance :

1 - Collection Felice Antonio Alessandro Bensa (Gênes 1878-id. ; 1963) sénateur, chef d'industrie et homme politique italien.

2 - Collection Alfredo Casali

Resté dans sa descendance jusqu'à ce jour.

Bibliographie :

Luciano Micconi, *Corriere della Sera. Una Mostra a San Martino. Antiquario all'ombra del Titano* ; 30 juin 1969 «...una tavola che si considera una replica di bottega del Perugino della celebre « Madonna » attualmente a Palazzo Pitti »

Documents :

1 - La photocopie d'une lettre en date de septembre 1964 du professeur Giovanni Mariacher (Pérouse 1912-Padoue 1994) considérant que l'œuvre est une réplique autographe de celle de la Galleria Pitti sera remise à l'acquéreur. L'auteur indique « Il dipinto, in ottimo stato di conservazione, mostra i caratteri inconfondibili della tecnica e delle qualità proprie di Pietro Vannucci, detto il Perugino ».

Il précise que dans sa pratique des répliques, le Pérugin avait précédemment traité le motif de la Madone au sac dans le panneau central du Polyptique de la Chartreuse de Pavie.

Il indique aussi la Nativité de la collection Liechtenstein et celle du musée de Nancy.

2 - Ainsi que la photocopie d'une lettre manuscrite, sans date, de l'historienne anglaise Evelyn Sandberg Vavalà (1888-1961) spécialiste de la Renaissance italienne, considérant qu'il s'agit d'une Bellissima composizione di Perugino nel momento più caratteristico e più suave della sua arte ». Elle relève avec la version du palais Pitti, une variante dans le paysage.



5 Frans II MIERIS dit le Jeune (Leyde 1689-1763)

Elégant prenant congé d'une femme à la porte de sa demeure, chapeau et gants en main.

Huile sur panneau. Une seule planche.
A droite sur le haut de l'encadrement de la porte trace de signature Mieris fecit.
Au revers du panneau une ancienne annotation à l'encre F Mieris.
34 x 29 cm.

2 500 / 3 000 €

Un certificat en date du 30 janvier 1985 de Michel Segoura, expert C.N.E.S, sera remis à l'acquéreur.



6 École italienne du XVII^{ème} siècle

Attribuée à Gian Lorenzo BERNINI,
dit LE BERNIN (1598-1680)

Étude de figure âgée.

Huile sur toile de forme ronde. Partiellement marouflée sur panneau.

Diam. toile : 24 cm - Panneau : 26,5 x 26 cm.

Usures, toile gondolée, panneau voilé.

Cadre carré à vue circulaire en bois mouluré et noirci, du XIX^{ème} siècle.

1 500 / 2 500 €

Provenance présumée :

D'après un texte manuscrit, apposé au revers du panneau, daté du mardi 5 Octobre 1802, considérant l'étude comme une œuvre du Bernin « dont il existe très peu de tableaux » :

- 1 - Héritiers de Gian Bernini dit Le Bernin ;
- 2 - Charles François Poerson, directeur de l'Académie de France à Rome (Paris 1653 - Rome 1725) ;
- 3 - Légué au père de l'auteur du texte (L'Estache ?), contrecollé au revers du panneau.



7 Johann Rudolf HUBER dit l'Ancien (Bâle 1668-id.1748)

1 - *Portrait de Johann Georg Ernst II (1694-1781) à l'âge de 41 ans (1735).*

Il est représenté de trois-quarts, coiffé d'une longue perruque poudrée, dans une chemise à jabot de dentelles et manteau bleu. Huile sur toile d'origine.

Légendé, daté et monogrammé au revers de part et d'autre d'un blason peint figurant un animal dressé sur ses pattes arrières : I.G.E. / AE 41 / 1735 / JRH.

81,5 x 64 cm.

Quelques restaurations dans les fonds.

2 - *Portrait de Johann Esther Tillier à l'âge de 35 ans (1735).*

Elle est coiffée d'une courte perruque poudrée, dans une élégante robe de satin agrémentée d'une broderie à son corsage, dans un ample manteau bleu, sur fond de parc.

Huile sur toile d'origine.

Légendé, daté et monogrammé au revers de part et d'autre d'un blason peint à trois bandes : I.ET. / AE 35 / 1735 JRH

81,5 x 64 cm.

Cadres en bois doré à motif de fleurettes dans les coins.

(Au revers deux étiquettes tapuscrites donnent l'identité des modèles, leurs dates, leur parenté et descendance, précisant pour Johann Georg Ernst II le titre de Landvogt (Gouverneur général) de Laupen commune suisse dans le canton de Berne).

3 500 / 5 000 €



Provenance :
Eve, 17/6/2008, lot 202.
Description réalisée avec l'assistance de madame Irène de Château-Thierry pour l'attribution de la miniature.

Sur les combats de cavalerie et les sièges de villes peintes en miniature dans l'oeuvre de Louis - Nicolas van Blarenberghe on pourra se reporter à l'ouvrage de Monique Maillet - Chassagne et Irène de Château - Thierry, Catalogue raisonné des oeuvres des Van Blarenberghe, 1680 - 1826 ; notamment n° 2 - 115 - 1 à 6, 11 & 12, 116 (SOPREPART Lille 2004).

• 8 **Attribué à VAN BLARENBERGHE Louis-Nicolas ou Henri Désiré (Lille 1716–Fontainebleau 1794) et (Lille 1734–Paris 1812)**

Combat de cavalerie aux abords d'un fleuve longeant les murs d'une ville fortifiée.

Des barques, certaines pourvues de voiles, glissent sur l'eau, tandis que des villageois et des charriots progressent le long de la rive en contre-bas des combats.

Miniature ornant le couvercle d'une boîte rectangulaire en écaille brune de tortue marine (*Chelonioidea spp*) (pré Convention) et monture en or jaune (840/ min. 750) moulurée.

Poinçon d'orfèvre, incomplet : Adrien-Jean-Maximilien VACHETTE (1779-1839).

PARIS, 1798-1809.

Repointonnée à la tête d'aigle.

Poids brut : 81.5 g. - Boîte : 2.1 x 7,5 x 5.4 cm -

Miniature : 4,2 x 6,5 cm (à vue).

Petit manque à la miniature en bas à droite.

Quelques rayures et fentes à l'écaille ; fond de la boîte à refixer partiellement ; couvercle anciennement refixé avec traces de colle.

3 000 / 5 000 €



9 **Jean-Charles LANGLOIS (1789-1870)**

Officier supérieur de l'artillerie et officier de dragon à cheval près d'un fantassin blessé tenant des drapeaux pris à l'ennemi lors de la bataille de Montmirail, le 11 février 1814.

Huile sur toile.

Signée et datée 1819 en bas à droite.

Resignée au dos sur le châssis.

65 x 81 cm.

Craquelures, anciennes restaurations, deux petites déchirures.

3 000 / 5 000 €

*****10 Plaque en tôle** de laiton en cartouche chantourné à décor appliqué d'une Vierge à l'Enfant en bas-relief et de petits morceaux de corail rouge sculpté ; ornée de fleurettes et d'un tore ciselé de feuilles de laurier en tôle d'argent appliquée.
 Corail de Méditerranée.
 Possible élément d'un ex-voto.
 Sicile, Trapani, début du XVIII^{ème} siècle.
 Probablement anciennement appliqué sur un panneau tendu de tissu.
 Poids brut : 297 g. - 31 x 21 cm.
 Restaurations à la Vierge ; chocs, éclats et petits accidents, quelques déchirures aux métaux et quelques pointes d'oxydation.

1 000 / 1 500 €



11 Pendule borne en bronze doré, au mat et au brillant, ornée d'un Amour, sur une nuée tenant le portrait d'Henri IV auprès d'un casque empanaché posé sur un faisceau et un bouclier pelte, appuyé sur le boîtier sommé du trophée de ses armes et d'une couronne de roses.
 Base rectangulaire en marbre blanc mouluré, à ressauts arrondis, ornée de frises de cœurs polylobés ajourés et de culots feuillagés, et de deux quarte-feuilles en bronze doré, reposant sur quatre larges pieds en poulie brettée.
 Le cadran émaillé blanc, signé «Gille L'Ainé A Paris», index à chiffres romains peints en noir pour les heures, chemin de fer et chiffres arabes pour les minutes et chiffres arabes peints en rouge pour le numéro du jour.
 Mouvement mécanique à remontage à clef. Platine portant une signature «Gille» «A Paris» non garantie. Suspension à fil.
 Époque Louis XVI.
 H.: 43.5 cm - Larg. : 37.5 cm - Prof. : 17.5 cm.
 Probablement partiellement anciennement redorée.
 Usures et quelques oxydations à la dorure ; quelques égrenures et petits éclats au marbre ; pointe de l'épée manquante ; revoir la fixation de certains motifs appliqués sur la base ; un écrou rapporté sous la base.

3 000 / 4 500 €

Plusieurs pendules au modèle, notamment par d'autres horlogers (Duluc, Dutertre, Farine, Cronier...), sont passées en ventes aux enchères publiques ou sont conservées dans des musées, tels à Paris, au musée Carnavalet, Collection Bouvier ou au Detroit Museum of Arts [Inv. 28.79] de format équivalent à celle présentée.



12 LEROY

Pendule à cercles tournants, surmontée d'une sphère armillaire centrée d'un planétaire, en bronze ou laiton dorés et fer. Deux cadrans annulaires, superposés, en laiton désargenté, à index gravés de chiffres romains pour les heures et chiffre arabes et échelle pour les minutes, en noir ; l'heure étant indiquée par le bec d'un oiseau (colibri ?).

Mouvement mécanique à remontage à clef en laiton.

Le corps de la pendule reposant sur un piédoche composé d'une boule feuillagée supportée par un élément en trompette grainé et cannelé, bordé d'un collier de perles et d'olives striées, et d'une frise de feuilles, sur une base carrée aux angles coupés, à quatre pieds tournés brettés, ornée de bas-reliefs en frise d'enfants symbolisant les Saisons.

La sphère armillaire anciennement soutenue au-dessus du corps de la pendules par quatre crosses feuillagées.

Ses montants gravés «Ciel fixe» et signés «LEROY Invenit Fecit A Paris Anné [sic] 1800» ; et l'anneau horizontal mobile gravé, sur ses deux faces, d'une échelle graduée, des mois de l'année et des signes du Zodiaque.

Le planétaire avec engrenages entraînant la rotation des planètes autour du soleil.

H. totale : 46.3 cm - Diam. armillaire : 20.7 cm - Larg. base : 15.8 x 16.1 cm.

Mouvements ne fonctionnant pas (probablement incomplets) ; sphère armillaire à refixer.

Usures et rayures à l'argenterie ou la dorure ; quelques gerces ou petites fentes au bronze ; quelques chocs, notamment aux consoles et à l'oiseau, tordu ; collier de perles à refixer ; axe de fixation du corps au piédoche possiblement modifié, avec ajout d'un écrou moderne et de plusieurs rondelles métalliques.

Manques : certaines des sphères figurant les planètes et le soleil ; quelques écrous de maintien des frises de la base ; certaines vis de fixation de la sphères.

3 000 / 5 000 €

Bibliographie :

Reproduite dans l'ouvrage de Tardy sur «La pendule française, 2^{ème} partie, Du Louis XVI à nos jours», Paris, 1975, p. 286, ill. 1 et décrite comme «Planétaire fin Louis XVI, de Leroy à Paris, A cercles tournants, Très abîmé», et indiqué comme appartenant à la Collection Gendrot.



13 DANEMARK

Christian VIII (1839-1848)

Médaille en or. Académie royale de l'Ingénierie et des Arts. 37,5 mm. 48,72 g.

Tranche lisse inscrite « Gaucheraud ». Gravé par Christensen.

Tête nue du roi à droite.

R/ Génie lauré, debout de face, tenant une flamme dans sa main droite. À ses pieds, une lyre.

Dans sa boîte d'origine.

Frottée (hairlines) au droit et au revers. Petit graffiti sur la tranche. Léger choc sur le listel.

Très rare. Superbe.

12 000 / 15 000 €

Médaille décernée à Hippolyte Gaucheraud, précepteur de la famille royale.

Homme de lettres, journaliste et pédagogue creusois, c'est en tant que précepteur des enfants du roi du Danemark qu'Hippolyte Gaucheraud (1800-1874) reçoit, des mains de Christian VIII, la médaille en or décernée par l'Académie royale de l'Ingénierie et des Arts. Ses talents d'éducateur sont reconnus par les grandes familles de France, d'Angleterre notamment, qui lui confient l'accompagnement de leurs enfants dans leur Grand Tour d'Europe.

Proche de Louis Daguerre, il est l'auteur d'un « scoop » retentissant, paru dans La Gazette de France le 6 janvier 1839, la veille de la présentation du « daguerréotype » à l'Académie des Sciences. Le même article paraît à Londres sous sa signature le 12 janvier dans The Literary Gazette : Hippolyte Gaucheraud est le premier à décrire la découverte du daguerréotype en mesurant l'impact de « cette invention qui tient du prodige, déconcerte toutes les théories de la science sur la lumière et sur l'optique, et fera une révolution dans les arts du dessin ».



14 Adolphe MONTICELLI (1824-1886)

Fête Galante.

Huile sur panneau d'acajou.

Signature rapportée en bas à gauche.

30 x 55 cm.

Fente au panneau restaurée.

2 000 / 3 000 €



15 Marco GRUBACS (1839-1910)

Venise, Place Saint-Marc.

Huile sur panneau.

Signé en bas à gauche.

14,5 x 27 cm.

Petite craquelures et petits manques en bordure.

1 500 / 2 000 €



16 Eugène ISABEY (1804-1886)
Mère et ses enfants sur le perron.
Huile sur toile.
Signée et datée «59» en bas à gauche.
39 x 30 cm.

2 000 / 3 000 €

17 Alfred STEVENS (1817-1875)
Chaton au nœud jaune.
Huile sur panneau.
27,5 x 21 cm.

800 / 1 200 €





18 Albert Marie LEBOURG (1849-1928)

Pont sur la Seine à Paris (Pont-Marie?).

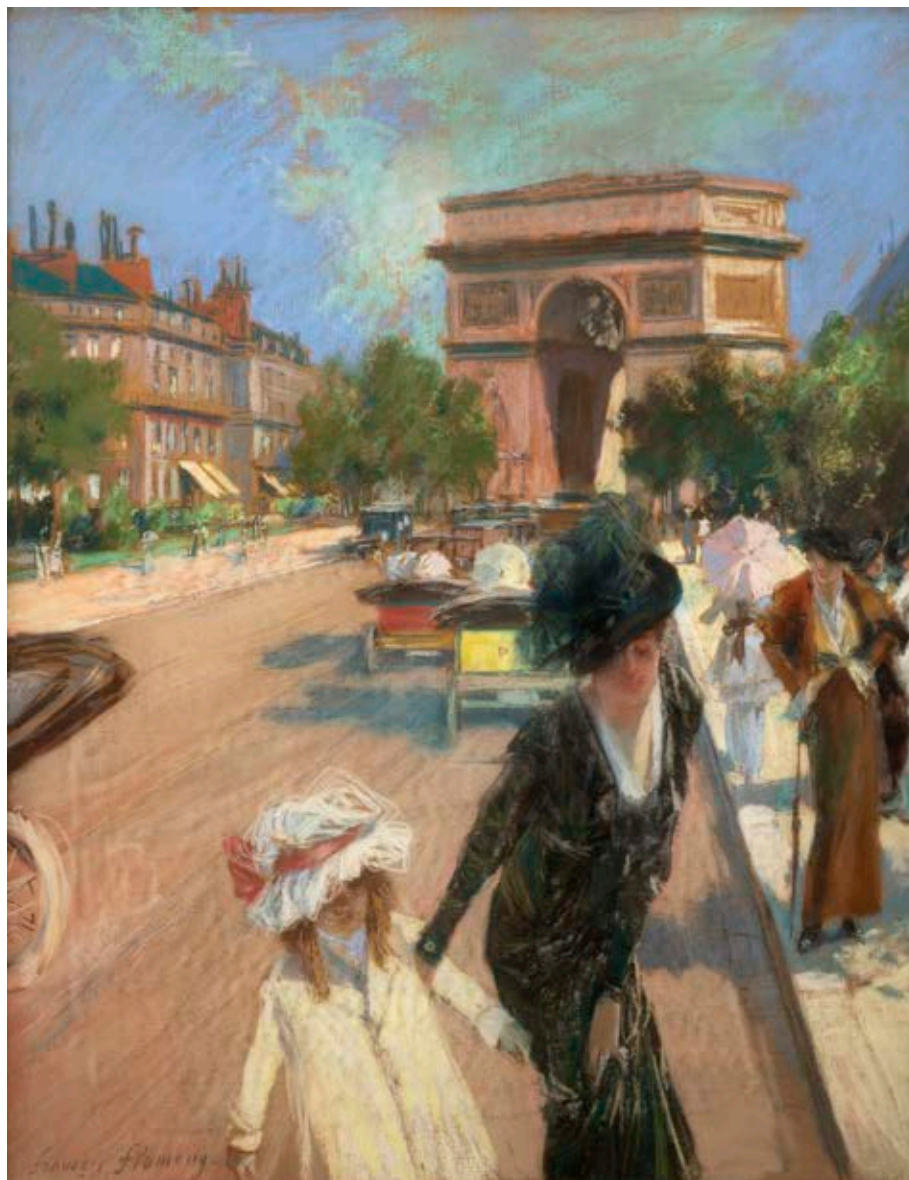
Huile sur toile.

Signée en bas à droite.

68 x 100 cm.

Quatre petites pièces visibles, restaurations. Légère trace horizontale de châssis.

4 000 / 6 000 €



19 François FLAMENG (1856-1923)

Élegante et jeune fille traversant l'avenue près de l'Arc de Triomphe.

Pastel sur toile.

Signée en bas à gauche.

92 x 73 cm.

Petits frottements.

3 000 / 5 000 €

Les Rodin de Dujardin-Beaumetz

Sous-secrétaire d'État aux beaux-arts de janvier 1905 à janvier 1912, Étienne Dujardin-Beaumetz (1852-1913), rencontra Rodin à de nombreuses occasions au cours de sa carrière, en particulier pour la négociation du placement de monuments (le Penseur au Panthéon, le monument à Victor Hugo dans les jardins du Palais-Royal ou encore L'Homme qui marche au Palais Farnèse).

En octobre 1907, il s'intéressa plus particulièrement aux dessins du sculpteur lorsqu'il découvrit pour la première fois 300 aquarelles à la galerie Bernheim Jeune. Cet aspect moins connu de l'œuvre de l'artiste fut évoqué dans les Entretiens avec Rodin publiés par Dujardin-Beaumetz en 1913. On sait aujourd'hui qu'il possédait pas moins de six dessins dont cinq au crayon et à l'estompe, ce qui représente une collection relativement importante de cette série. Parmi ceux-ci, le dessin dédicacé de Femme debout, se déshabillant, un exemple remarquable du travail de Rodin autour de 1900-1908.

À cette époque, Rodin s'intéresse à toutes les possibilités offertes par la technique du crayon : lignes, hachures, estompe, gommage, donnant au corps féminin un modelé palpable, plus réaliste.

(Cette fiche est extraite de l'avis d'inclusion de Christina Buley-Urbe.)



20 Auguste RODIN (1840-1917)

Nu debout tenant un drapé.

Graphite sur papier.

31 x 19 cm.

Trous de vers et frottements avec enlèvement de matière.

2 000 / 2 500 €

Provenance :

Henri-Charles-Étienne Dujardin-Beaumetz (1852-1913).

Puis par descendance, aux propriétaires actuels.



21 Auguste RODIN (1840-1917)

Femme debout, les avant-bras levés, vers 1900.

Graphite et estompe sur papier vélin crème.

30,9 x 19,4 cm.

2 500 / 3 000 €

Provenance :

Henri-Charles-Étienne Dujardin-Beaumetz (1852-1913).

Puis par descendance, aux propriétaires actuels.

Un avis d'inclusion de cette œuvre au Catalogue raisonné des dessins d'Auguste Rodin, établi par Mme Christina BULEY-URIBE sera remis et facturé 500 € à l'acquéreur, en sus du bordereau d'achat.



- 22 LAHOCHÉ et PANIER pour l'Escalier de cristal**
 Grand vase sur piédouche, la panse de forme conique et le col droit, en porcelaine émaillée rose, grenat et en grisaille et rehauts dorés.
 Décor sur le col et base à motifs de rinceaux, de buste de faune dans un entourage de feuillages sur la panse.
 Cachet sous la base.
 Époque Napoléon III.
 H. 49 cm. - Diam. : 27 cm.
 Usures à la dorure.

1 000 / 1 500 €



- 23 Jean Joseph CARRIÉS (1855-1894)**
Vase coloquinte, circa 1880-90.
 En grès émaillé nuancé beige à décor de larges coulures bleue nuancée gris foncé et brun.
 Signé au revers.
 H. : 18,5 cm.
 Petits défauts de cuisson.

3 000 / 4 000 €



24 Emile GALLE (1846-1904)

Grand vase parlant tronconique à ressaut sur talon.

Epreuve en verre brun sur fond vert.

Décorée du vers « Les grands feuillages chargés de brume et de secret» signé Rollinat et de branches feuillagées.

Signée Gallé 1900 (signature pour l'Exposition universelle de Paris en 1900).

46 x 17 cm.

Quelques bulles, certaines éclatées, col possiblement meulé. Petit défaut intercalaire.

1 800 / 2 200 €

Maurice Rollinat (1846-1903), poète et auteur interprète dont on a retenu essentiellement les *Névroses*.

Il s'illustre en homme de scène dans les cabarets les Hydropathes et le célèbre Chat Noir.

Le vers de ce vase est extrait du poème «Nuit de feuilles» du recueil *la Nature*, 1892.

[...] Et peu à peu, les grands feuillages

Chargés de brume et de secret,

Semblent si hauts qu'on les dirait

Enchevêtrés dans les nuages. [...]



25 Etablissement GALLE

Grande lampe de table composée d'un pied de forme fuselée et d'un abat-jour conique.

Epreuve en verre multicouche bleu et marron sur fond jaune.

Décor en camée dégagé à l'acide de branchage de prunellier.

Signature japonisante sur le pied.

Monture en bronze patiné à décor de scarabées sur les attaches.

Petite fissure dans la monture.

H. : 81 cm - Diam. : 41 cm.

Déformation à l'abat-jour, possiblement rapporté. Pied probablement issu d'une transformation d'un vase. Usures à la patine de la monture.

3 000 / 5 000 €



26 Jean Édouard VUILLARD (1868-1940)
Portrait de femme lisant.
 Mine de plomb sur papier.
 Signé du cachet du monogramme en bas à droite.
 10 x 14,5 cm (à vue).
 Rousseurs.

1 000 / 1 500 €

Une copie de certificat de Damien Boquet en date du 17 juin 2020 sera remis à l'acquéreur.



27 Kees van DONGEN (1877-1968)
Chameau et bédouin au Maroc.
 Pinceau, encre et fusain sur papier.
 Signé en haut au centre.
 19,5 x 26,5 cm.
 Micro-manques sur le bord inférieur et supérieur.

4 500 / 5 000 €

Provenance :
 Galerie Bellechasse, Charles Zalberg, 266 bd Saint-Germain, Paris.
 Collection Manuel Sontos, acheté auprès de la Galerie Bellechasse (facture en date du 20 décembre 1963).
 Collection particulière.

Exposition :
 Paris, Galerie Bellechasse, Charles Zalberg, 266 bd Saint-Germain, «Van Dongen, dessins», juin-novembre 1963, n°20 sous le titre « Maroc».



28 Casimir REYMOND (1893-1969)
Verger en fleurs devant les dents du midi,
circa 1913-14.
Huile sur toile.
Signée en bas à droite.
65 x 53,5 cm.

2 000 / 3 000 €

Bibliographie :
Edith Carey, Casimir Reymond (1893-1969) Sa vie et son œuvre, Fondation Casimir Reymond, Infolio Editions, 2010, reproduit sur une photographie d'archive p. 48.

29 Casimir REYMOND (1893-1969)
Portrait de Willy, 1914.
Huile sur carton toilé.
Signé en bas à droite.
51 x 38 cm.

1 000 / 1 500 €

Bibliographie :
Edith Carey, Casimir Reymond (1893-1969) Sa vie et son œuvre, Fondation Casimir Reymond, Infolio Editions, 2010, reproduit sur une photographie d'archive p. 48.





30 Louis VALTAT (1869-1952)

Femme à l'ouvrage, circa 1920.

Garçonne à la robe rose, circa 1922.

Deux dessins à la mine de plomb et aquarelle sur papier.

Crayon et aquarelle sur papier.

Signés du cachet du monogramme en bas à droite.

26 x 20 cm.

1 000 / 1 500 €

Bibliographie :

Un avis d'inclusion au catalogue raisonné de l'Œuvre de Louis Valtat, de l'association «Les Amis de Louis Valtat» sera remis à l'acquéreur.



31 Włodzimierz TERLIKOWSKI (1873-1951)

Camp ambulant, circa 1918.

Huile sur toile.

Signée en haut à droite.

Au verso esquisse de paysage.

60 x 74 cm

2 000 / 3 000 €

Œuvre en rapport :

Composition proche vendue à l'hôtel Drouot, vente Boisgirard, 26/11/2010, p. 44.



32 Jean-Gabriel DOMERGUE (1889-1964)

Carnaval à Venise, 1921.

Aquarelle et gouache sur papier.

Signé et daté en bas à droite.

51 x 67,5 cm (à vue).

Infimes griffures, petits frottements et petits enfoncements.

2 000 / 3 000 €



33 LEVEILLEY Frères

Mobilier de salle à manger, circa 1927.

En amarante teinté noir, comprenant :

- Dix fauteuils à dossier cintré à pans coupés, à ceinture à frise de cannelures et reposant sur quatre pieds en gaine. Regarnis en cuir crème.

H. : de 95 à 95,5 cm - Larg. : de 57,5 à 58 cm - Prof. : 48 cm env.

Quelques taches.

- Buffet formé d'un corps central à trois pans, encadré par deux éléments quadrangulaires verticaux, ouvrant sur des étagères par cinq vantaux, dont trois ornés de réserves polygonales sculptées de têtes de femmes, la centrale signée de H. CAILLET, et reposant sur un socle droit à cannelures simulant de hauts denticules, et plaqué d'une plinthe en marbre Portor.

Plateaux à la forme en marbre Portor aux tranches cannelées.

H.: 135 / 115,5 cm - Long. : 252 cm - Prof. : 55,5 cm.

Traces d'anciennes entrées de serrures ; frottements et rayures, petits éclats et quelques chocs ; plinthe cassée en plusieurs endroits, présentant quelques éclats et manques, plaques à refixer ; quelques égrenures aux plateaux.

- Table au plateau rectangulaire, soutenu par six pieds fuselés et cannelés, aux chapiteaux et bases carrés, posant sur un large soubassement mouluré, formant entretoise en H.

Plateau en marbre Portor. Avec deux allonges en bois teinté aux tranches cannelées, en suite de la table.

H.: 76.5 cm - Long. (sans allonges) : 200 cm - Long. totale : 320 cm - Prof. : 120 cm.

Traces d'anciens motifs ornementaux aux extrémités des coulisseaux supportant les allonges.

Anciens accidents et anciennes restaurations avec comblements au plateau en marbre, dont un angle décollé et quelques petits éclats ; usures à la teinture, taches, rayures, quelques fentes et chocs.

1 000 / 1 500 €

La société LEVEILLEY, spécialisée dans la fabrication et le commerce d'ameublement, a été fondée à Bordeaux en 1860, où étaient le siège, les ateliers et le magasin.

En 1886, Charles Léveilley s'installe à Alger et y fonde une succursale, avec ses usines à Bab el Oued. Il s'associe à ses deux fils, en 1919, sous la dénomination LEVEILLEY Frères et la société produit des meubles selon les dernières modes des arts décoratifs.

Provenance :

Maître Georges BLACHE, Versailles, 6 mai 1973, Vente Art Nouveau et 1925, lot 240, mobilier indiqué comme datant de 1927.

34 René LALIQUE (1860-1945)

Plafonnier vasque Madagascar.

Modèle créé en 1928.

Épreuve en verre blanc moulé-pressé patiné, et cache-bénière et cordelières d'origine.

Signée «R. Lalique France» en relief dans la masse.

H. : 65 cm - Diam. : 30 cm.

Petites bulles, rayures et petites frottements.

Légers éclats au niveau des anneaux de fixation.

3 000 / 5 000 €

Bibliographie :

Félix Marilhac, Catalogue raisonné de l'œuvre de verre de R. Lalique, Les Éditions de l'Amateur, Paris, 1994, réf. n° 2481, rep. page 678.



35 Pierre LE FAGUAYS (1892-1962)

Ondine, circa 1925-30.

Épreuve en bronze à double patine brune nuancée et argentée.

Signée sur la terrasse.

Socle rectangulaire en marbre noir.

H. totale : 69,5 cm.

Éclats. Usures à la patine et petits frottements.

2 500 / 3 000 €



36 Armand PETERSEN (1891-1969)

Coq des Indes.

Modèle créé en 1927.

Épreuve en bronze à patine brune.

Signée et cachet corne d'abondance du fondeur Balois sur la terrasse.

Tirage d'époque circa 1930.

Socle en marbre veiné rectangulaire.

27,5 x 21,1 x 14,5 cm.

Avec le socle : 30,2 x 23,7 x 16,8 cm.

Petites usures et petites griffures.

Petites éclats aux socles.

20 000 / 30 000 €

Provenance :

Collection particulière.

Bibliographie :

Colas Liliane, Petersen sculpteur animalier, Éditions Finzi, 2004, modèle reproduit sous le n°35 p. 88.

Nous remercions monsieur Jean-Marc Bauquier pour les informations communiquées qui pourra délivrer un certificat d'authenticité sur demande de l'acquéreur et à sa charge.





37 Jean DUNAND (1877-19942)
 Plateau circulaire, circa 1925.
 En dinanderie à motif géométrique.
 Signé «Jean Dunand» sur l'envers et numéroté
 «579».
 H. : 2 cm - Diam. : 33 cm.
 Usures, griffures, rayures, taches, oxydations.

1 000 / 1 500 €



38 René LALIQUE (1860-1945)
 Vase «Malesherbes», dit aussi «Feuilles de néfliers».
 Modèle créé en 1927.
 En verre opalescent soufflé au décor en relief.
 Signé «R. Lalique France» en lettres cursives et porte
 le n° 1014 sous la base.
 H. : 23 cm.
 Petites rayures d'usage.

1 000 / 1 500 €

Bibliographie :
 Félix Marilhac, « R. Lalique, catalogue raisonné de l'œuvre de
 verre », Éditions de l'Amateur, Paris, 2004. Modèle identique
 reproduit page 442 n° 1014.



39 DAUM à Nancy
 Important vase sur talon et très large col.
 Épreuve en verre bicouche bleu canard sur fond
 marmoréen givré jaune pâle et blanc laiteux.
 Décor stylisé de campanules et baies en camée
 dégagé à l'acide.
 Signée à la pointe Daum Nancy France à la croix de
 Lorraine.
 H. : 29,5 cm - Diam. : 24,5 cm.
 Bulles, certaines éclatées, défauts de matière ou
 éclats sur le talon.

1 500 / 2 000 €



40 Charles ARTUS (1897-1978)

La perruche.

Épreuve ancienne en bronze à patine brun mordorée.
Petites usures de patine, queue légèrement déformée.

22,3 x 20 x 10,1 cm.

Socle de marbre noir (petites égrenures).

Hauteur avec socle : 22,3 cm.

1 500 / 2 500 €

42 Maurice GUIRAUD-RIVIERE (1881-1947)

Joueuse d'aulos.

Épreuve en bronze à deux patines brun-vert nuancée et doré.

Socle en pierre patinée, sculptée en forme de chapiteau renversé.

Signée sur le profil du socle, au niveau de l'abaque.

H. totale : 60 cm - Larg. socle : 29 x 29 cm.

Usures, rayures et frottements aux patines ; usures, quelques égrenures et éclats au socle.

3 600 / 3 800 €



41 Édouard SANDOZ (1881-1971)

Fennec couché, tête levée.

Épreuve en bronze à patine brune.

Signée en creux.

Fonte SUSSE Cire perdue.

Cachet et signature du fondeur.

H. : 7,3 cm - Larg. : 12,5 cm.

Très légère usure à la patine.

3 500 / 5 000 €

Bibliographie :

Félix Marilhac, sculpteur figuriste et animalier, Paris, Éditions de l'Amateur, 1993, modèle répertorié sous le n°597, p. 364.



43 Heinrich HOERLE (1895-1936)

Femme tête penchée, 1930.

Huile sur carton.

Monogrammé et daté en bas à gauche.

Numéroté «45 11» et tampon des Douanes françaises au dos.

39 x 50 cm.

60 000 / 80 000 €

Provenance :

Collection Maurice Marsal (1895-1990).

Œuvre achetée en France, durant la décennie 1950-1960.

Originaire des Vosges (Liffol-Legrand), Sous-Lieutenant durant la Première Guerre Mondiale, Maurice Marsal eut une grande maîtrise de la langue et de la culture allemande. Arrivé à Paris en 1936, ce dernier fut professeur de philosophie au Lycée Louis le Grand.

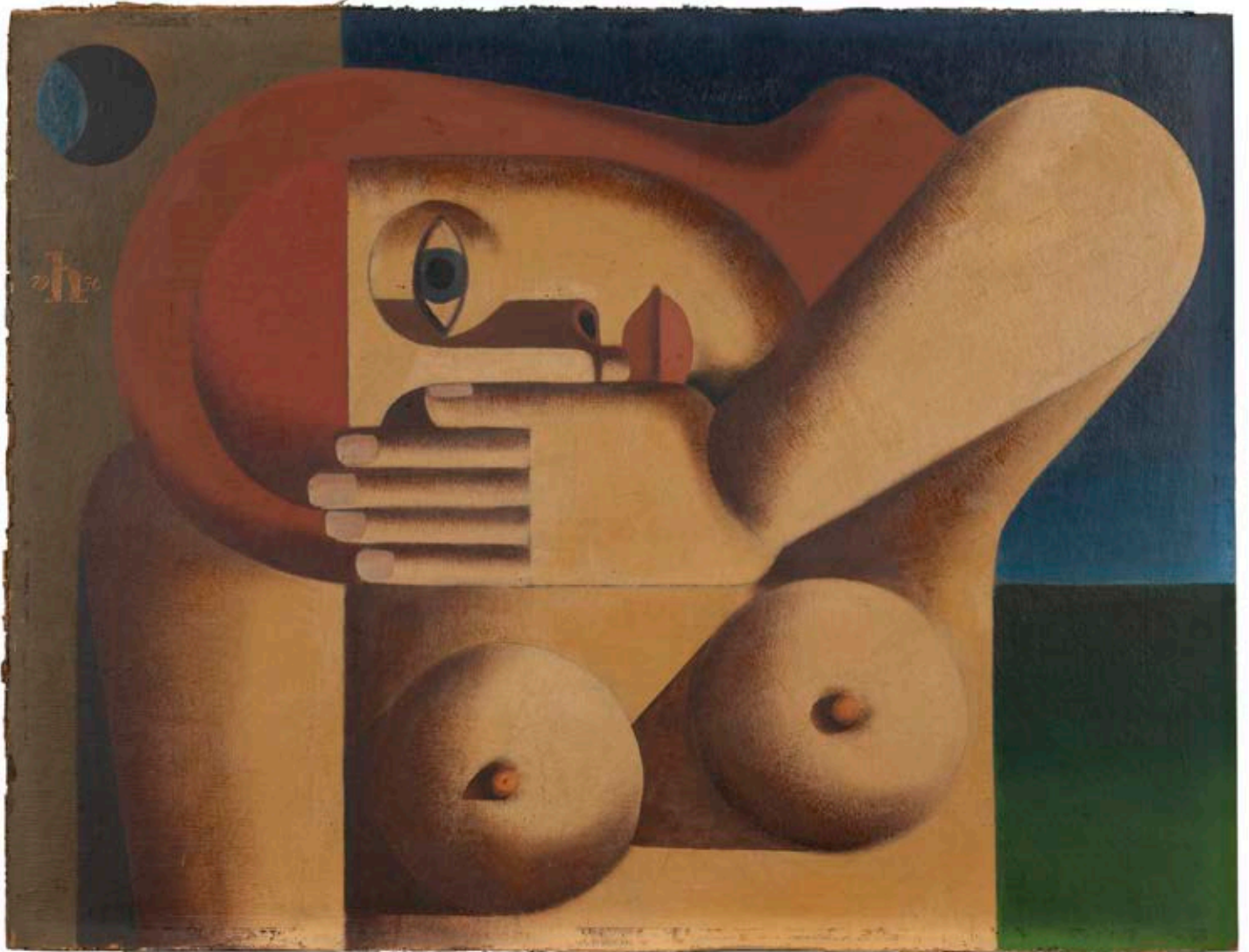
Collection Claude Marsal, fils de Maurice Marsal, par descendance .

Exposition :

Hans Schmitt-Rost : Heinrich Hoerle, Recklinghausen, 1965, S.54, verschollen.

Bibliographie :

Heinrich Hoerle. Leben und Werk 1895-1936. Hoerle, Heinrich - Dirck Backes u. a, Edité par Köln, Rheinland Verlag, 1981, n°62.



La peinture allemande des années 20

Dans les années 1920, après l'essoufflement de l'expressionnisme et l'extinction de Dada, deux tendances contradictoires vont s'exprimer dans la peinture allemande.

D'une part la Nouvelle Objectivité qui s'attache à représenter le réel et jusqu'à ce qu'il a de plus sordide.

D'autre part le Constructivisme, abstrait et apolitique que l'on peut tenir dès lors pour l'exact opposé de la Nouvelle Objectivité. Ce constructivisme aura des expressions différentes : géométrique, abstractisante et technologique dans le Bauhaus de Weimar.

Les *Progressistes* de Cologne

A Cologne, le groupe dit des Progressistes, parmi lesquels on compte Frans Wilhelm Seiwert, Freundlich et Hoerle, est fortement engagé politiquement et par conséquent refuse de s'abstraire du sujet, même si celui-ci est traité de manière géométrique et synthétique.

Hoerle, est l'un des fondateurs du groupe des Progressistes de Cologne. D'abord expressionniste, puis dadaïste avec son ami Seiwert, ils vont être fortement influencé par des courants étrangers, le cubisme de Juan Gris, le Purisme développé par Ozenfant, Fernand Léger et Le Corbusier puis à partir de 1922 par l'art de Chirico et la peinture métaphysique.

Femme, tête penchée (1930)

Notre tableau témoigne de cette synthèse originale. La coiffure au carré, l'anatomie et le visage construits en pures géométries, les seins rigoureusement sphériques rappellent les femmes de Léger des années 1920/1924. « Pour moi la figure humaine, le corps humain n'ont pas plus d'importance que des clés ou des bicyclettes...Ce sont pour moi des objets valables plastiquement et à disposer suivant mon choix » proclame Léger. Mais Hoerle se décale du purisme en introduisant une étrangeté qui vient de la « Métaphysique » de Chirico. Dans *Femme, tête penchée*, l'axe du visage fait un angle droit avec la verticale du buste tandis qu'une main voile l'un des deux yeux. Le sujet refuse de s'adonner à la seule appréhension visuelle du monde: un oculus cylindrique, un hublot dans le bloc situé derrière la chevelure, suggère en revanche une ouverture vers le mystère et l'inconnu.



44 Francis PICABIA (1879-1953)

L'amour et la femme, 1935.

Huile sur toile.

Signée et datée en bas à gauche.

Mentions manuscrites «L'amour et la femme» et numérotée «15» sur le châssis au dos.

92 x 73 cm.

Petites craquelures, petite restauration et petits manques en bordure.

300 000 / 400 000 €

Provenance :

Collection Suzanne Romain.

Collection de monsieur L.

Puis par descendance.

Exposition :

Chicago, The Arts Club of Chicago, Paintings by Francis Picabia, du 3 au 25 janvier 1936, n°15.

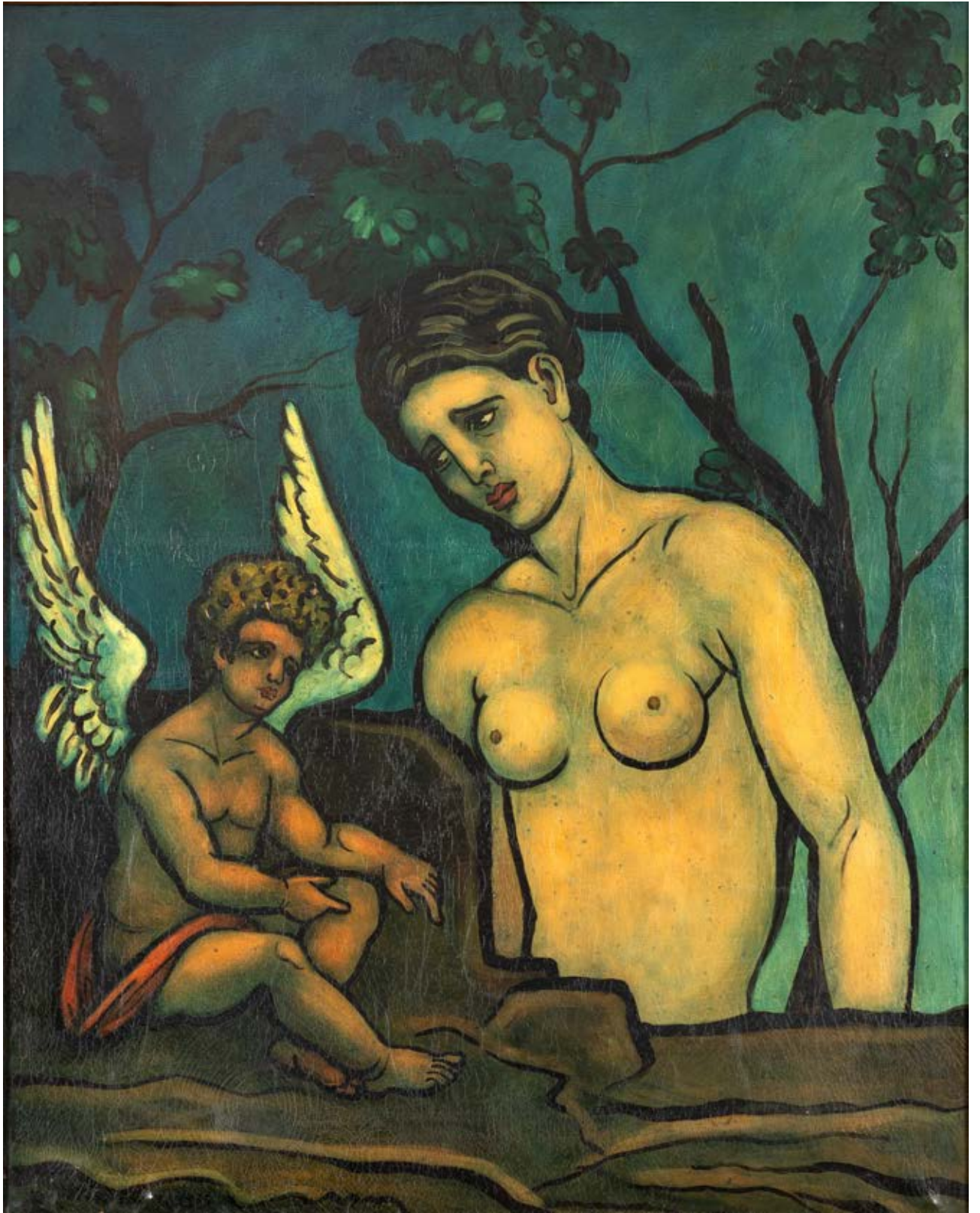
Francis Picabia, Galeries Nationales du Grand Palais, Paris, 23 janvier - 29 mars 1976, n°204.

Bibliographie :

Mohler Olga, Francis Picabia. L'Album d'Olga Mohler, Editions Notizie, Turin, 1975, reproduit partiellement p. 91.

Collectif, Francis Picabia, Catalogue de l'exposition, Galeries Nationales du Grand Palais, janvier-mars 1976, Paris - Centre Georges Pompidou - 1976, reproduit p. 162.

Arnauld P., Camfield W., Candace C., Calte B., Francis Picabia, Catalogue raisonné, volume III, (1927-1939), Mercatorfonds, Bruxelles, 2019, reproduit et décrit pages 93, 97, 319, 321 et 341 sous les n°1324 et 1376.







© Droits réservés

Notre tableau fait partie d'un ensemble d'une vingtaine de toiles réalisées spécialement pour l'exposition du The Arts Clubs of Chicago, *Paintings by Francis Picabia*, du 3 au 25 janvier 1936. La préparation de cette dernière est très bien documentée grâce aux photographies prises durant l'été 1935, dans l'atelier de l'artiste au Château du Mai, par Olga Mohler (1905-2002) alors compagne de Picabia et future épouse.

L'Amour et la femme fut sélectionné pour illustrer la couverture du catalogue de l'exposition sous le titre américain «Love and the Woman». Dans son nouveau style, Picabia s'inspire des maîtres anciens et primitifs notamment italiens.

«Les personnages mélancoliques sont décontextualisés, détachés de tout récit explicatif ; partant d'une reproduction en gravure d'une fresque pompéienne où Vénus tient Adonis mourant, l'artiste a remplacé le corps du jeune chasseur par un affleurement rocheux. (...).

Dans ses mémoires, Olga Mohler assure que Picabia aurait détruit ces tableaux dès leur retour de Chicago, autrement dit, qu'il aurait peint par-dessus, une réaction qu'on explique parfois par la réception décevante de son exposition. Cette affirmation doit toutefois être nuancée. A la mi-1936, Picabia ignorait encore tout des résultats de l'exposition et n'a donc dû voir revenir les invendus que bien plus tard, à un moment où (...) il avait déjà changé de direction. (...).

Le traitement réservé par l'artiste aux peintures revenues de Chicago un peu après le mois de juillet est assez différent quoique lié à ces travaux.» En effet il travaille alors à ses transparences et modifie plus ou moins les compositions selon les tableaux.

«De nombreuses sinon la plupart des peintures de Chicago ont subi des transformations (...), quand elles n'ont pas tout simplement été détruites, comme le prétend Olga Mohler, sans doute au moment même où Picabia définit un nouvel équilibre entre illusionnisme tridimensionnel renforcé, et gamme chromatique réduite. (...).

Quant à l'Amour et la femme, il ne semble pas avoir subi d'importantes modifications. Picabia a simplement ajouté des ombres bleutées translucides, il a assombri et refroidi sa palette.

Source :

Arnauld P., Camfield W., Candace C., Calte B., Francis Picabia, Catalogue raisonné, volume III, (1927-1939), Mercatorfonds, Bruxelles, 2019.



45 MARIN-MARIE (1901-1987)

Trois Mats sur la mer.

Aquarelle et gouache sur papier contrecollé sur carton.

Signée en bas à droite.

66,5 x 98,5 cm (à vue).

Petit enfoncement et petites taches.

6 000 / 8 000 €



46 Alfred MARZIN (1880-1943)

Retournée des goémoniers, Poullan-sur-mer, Finistère, 1938.

Huile sur panneau.

Signé en bas à droite.

Titre, daté et situé au dos.

81 x 116 cm.

Craquelures et très légers manques.

2 000 / 3 000 €



47 Jean SOUVERBIE (1891-1981)

Mère et enfant, 1938.

Huile sur toile.

Signée, datée et dédiée «à ma petite Colette...» en bas à gauche.

46 x 38 cm.

Restauration, pièce au dos, petites craquelures et infimes manques en bordure.

8 000 / 12 000 €

Provenance :

Collection particulière, entourage de l'artiste.

Puis par descendance.

On joint :

Collectif, Jean Souverbie, Galerie Malaval, Lyon, 1983. Ouvrage édité à 1000 exemplaires.

Petites pliures.

Nous remercions monsieur Frédéric Souverbie de nous avoir confirmé l'authenticité de cette œuvre.



48 Christian D'ORGEX (1927-2019)

La vie sous l'eau, 1953.

Huile sur toile.

Signée en bas à droite.

53 x 63,5 cm.

Petites craquelures et légers frottements en bordure.

1 000 / 1 500 €

Provenance :

Galerie Michael Hasenclever, Munich.



49 André BAUCHANT (1873-1958)

Les montagnes, 1936.

Huile sur toile.

Signée et datée en bas à gauche.

27 x 46 cm.

Cachet de la vente de l'atelier au dos.

1 500 / 2 000 €



50 DUBÉ (1914-1961)

Sans titre.

Huile sur toile.

Signée en bas à droite.

130 x 97 cm

Petites craquelures, frottements et taches.

Provenance :

Galerie Visconti, Paris.

Ancienne collection de Georges Ulmer.

6 000 / 8 000 €



51 Robert DOISNEAU (1912-1994)
Portrait de la danseuse Marie Edith Cornelius, circa 1945.
 Performance pour le ballet la mer.
 Tirage sur papier baryté à partir d'un négatif X770.
 Tampon du photographe au revers.
 24 x 17,5 cm.
 Petites pliures principalement dans les angles.
 Petites taches au dos.

1 000 / 1 500 €

Une copie du certificat réalisé par Annette Doisneau et Francine Deroudille sera remise à l'acheteur.



52 Robert DOISNEAU (1912-1994)
Portrait de la danseuse Marie Edith Cornelius, circa 1945.
 Performance pour le ballet la mer.
 Tirage sur papier baryté à partir d'un négatif X771.
 Tampon du photographe au revers.
 24 x 17,5 cm.
 Petites pliures principalement dans les angles.
 Petites taches au dos.

1 000 / 1 500 €

Une copie du certificat réalisé par Annette Doisneau et Francine Deroudille sera remise à l'acheteur.

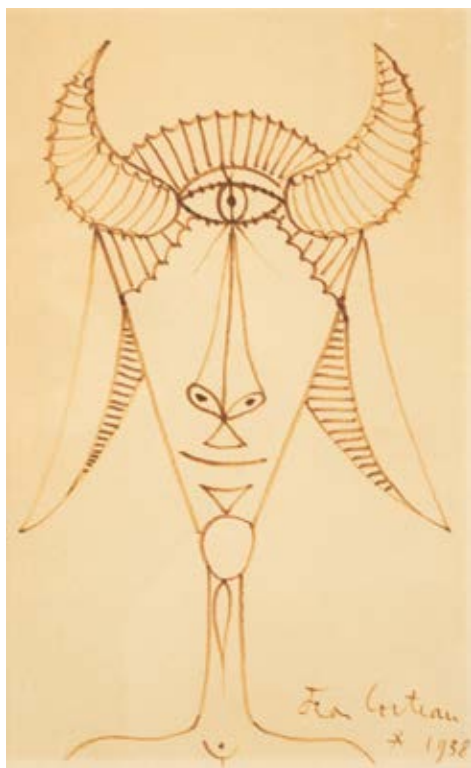


53 Stanley William HAYTER (1901-1988)
Paysages urbains.
 Éditions des Quatre Chemins, Paris. 1930.
 Pointe sèche.
 Suite complète de 6 planches. Pointe sèche sur papier.
 Signées et numérotées 6/50.
 28,5 x 38 cm.
 Légères traces d'oxydation et petites taches.
 Quelques rousseurs, pliures et petites taches au portefeuille gris de l'édition.
 Tirage à 50 épreuves.

2 000 / 3 000 €

- 54 Jean LURÇAT (1892-1966)**
Blanc Bleu, circa 1955.
 Tapisserie en laine polychrome.
 Signée et monogramme du licier en bas à gauche.
 Contresignée, titrée et numération sur le bolduc au revers.
 Atelier Tabard Frères & Sœurs, Aubusson.
 149 x 126 cm.
 Petites taches et petites usures.

1 500 / 2 000 €



- 55 Jean COCTEAU (1889-1963)**
Tête de chèvre pied cyclope, 1958.
 Feutre brun sur papier.
 Signé et daté en bas à droite.
 42 x 27 cm.
 Rousseurs et taches.

1 000 / 1 500 €

Nous remercions madame Annie Guédras de nous avoir aimablement confirmé l'authenticité de cette œuvre.



- 56 Carmelo ARDEN-QUIN (1913-2010)**
Sans titre, 1961.
 Collage sur papier
 Signé et daté en bas à droite
 29,8 x 17,5 cm.
 Petites taches.

1 000 / 1 500 €

57 Pablo PICASSO (1881-1973) & MADOURA

Danseurs, 1956.

Plaque murale convexe, en terre de faïence blanche, gravure soulignée de couverte, fond patiné noir, blanc et brun.

Cachets en creux au revers.

Édition tirée à 500 exemplaires.

Diam. : 18 cm.

Petits défauts de cuisson.

2 000 / 3 000 €

Bibliographie :

Alain Ramié, Picasso, Catalogue de l'œuvre céramique édité 1947 - 1971, Paris, 1988, reproduit page 200 sous le numéro 388.



58 Pablo PICASSO (1881-1973) & MADOURA

Profil de Jacqueline, 1956.

Plaque murale convexe, en terre de faïence blanche, gravure soulignée de couverte, fond patiné noir, blanc et brun.

Cachets en creux au revers.

Édition tirée à 500 exemplaires.

Diam. : 18,5 cm.

Petits défauts de cuisson.

2 500 / 3 500 €

Bibliographie :

Alain Ramié, Picasso, Catalogue de l'œuvre céramique édité 1947 - 1971, Paris, 1988, reproduit page 199 sous le numéro 385.

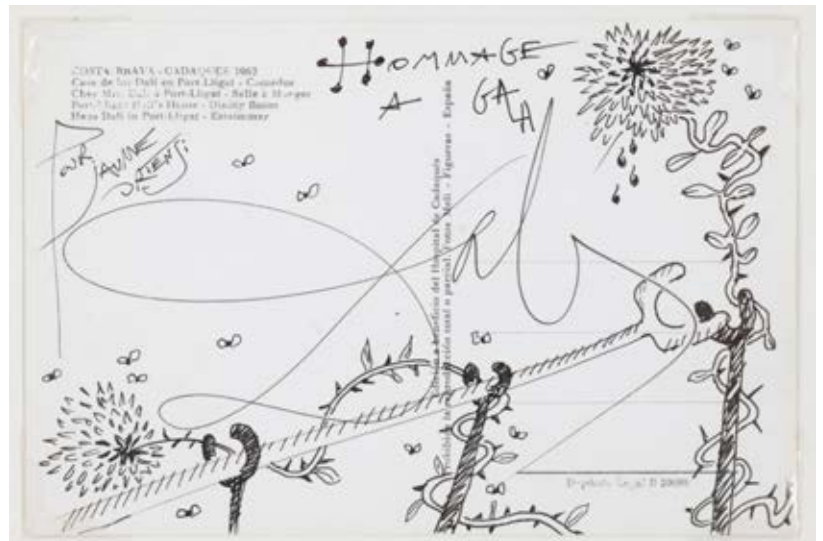


59 Pablo PICASSO (1881-1973)
Le Peintre dessinant et modèle nu au chapeau. 7 février 1965.
 Gravure sur linoléum.
 Épreuve sur vélin d'Arches, signée et numérotée 52/160.
 53 x 64 cm.
 (Bloch 1194, Baer 1357 Ba).
 Très légèrement jaunie, infimes taches.

6 000 / 8 000 €

60 Salvador DALI (1904-1989)
Hommage à Gala.
 Encre sur carte postale de Cadaques.
 Signé au centre.
 10 x 15 cm.
 Légères taches.

3 000 / 5 000 €





61 Hella GUTH (1908-1992)
Sans titre, 1952.
 Huile sur toile.
 Signée et datée en bas à droite.
 51 x 38 cm.

1 000 / 1 500 €



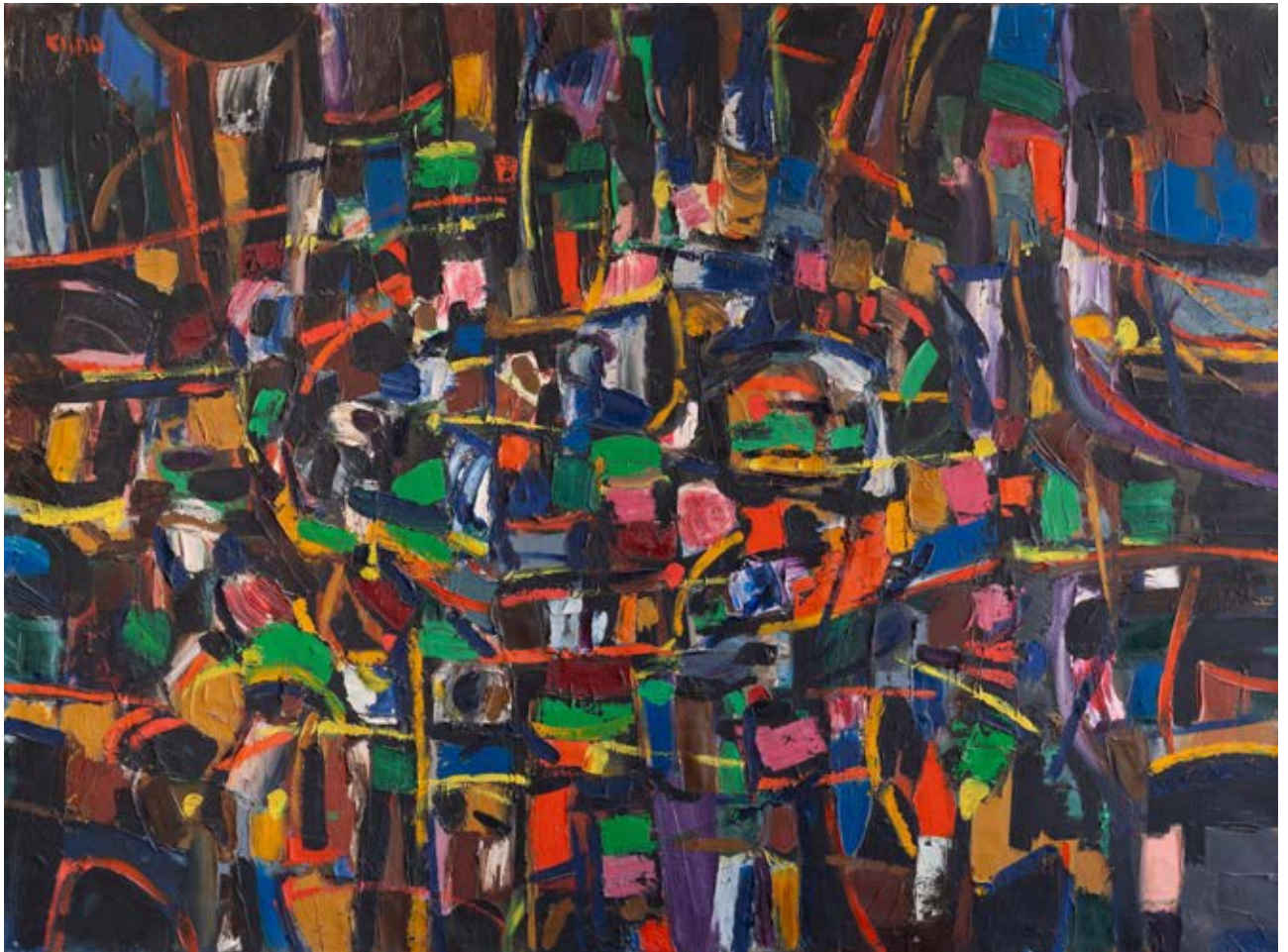
62 Jean RETS (1910-1998)
Composition géométrique.
 Technique mixte.
 Signée en bas à gauche.
 64,5 x 52 cm.
 Cadre en bois argenté.

1 000 / 1 500 €



63 Paul REBEYROLLE (1926-2005)
Nu assis, 1959.
 Technique mixte sur papier contrecollé sur carton.
 Signé et daté en bas à droite.
 61,5 x 45,8 cm.
 Petites rousseurs.

1 200 / 1 800 €



64 Ladislav KIJNO (1921-2012)

Port d'Antibes la nuit, 1956.

Huile sur toile.

Signée en haut à gauche.

Contresignée, titrée et datée sur le châssis au dos.

Numérotée 201 au dos.

97 x 130 cm.

Petites craquelures et manques.

7 000 / 10 000 €

Provenance :

Collection particulière, entourage de l'artiste.

Puis par descendance.



65 Carlos MERIDA (1891-1984)
Two Youths, circa 1960.
 Gouache sur papier.
 Signé en bas à droite.
 26 x 15 cm.
 Traces de colle aux angles.
 Œuvre non examinée hors de son encadrement.

2 500 / 3 500 €



66 André BEAUDIN (1895-1979)
La forêt penchée, 1959.
 Huile sur toile.
 Signée et datée en haut à gauche.
 Titrée sur le châssis au dos.
 46,5 x 38 cm.
 Petites taches.

1 200 / 1 800 €

Provenance :
 Galerie Louise Leiris, Paris.



67 Hossein KAZEMI (1924-1996)
Nu accoudé, 1958.
 Huile sur toile.
 Signée en haut à droite et
 datée en bas à gauche.
 57 x 73 cm.
 Petits frottements en petits
 manques.

4 000 / 5 000 €

Provenance :
 Offert par l'artiste à la famille de
 l'actuel propriétaire.



68 Ossip ZADKINE (1888-1967)

Sans titre, 1959.

Gouache sur papier.

Signé et daté en bas à droite.

Cachet des douanes françaises au dos.

65 x 50 cm.

Petits trous de punaises dans les angles et petites craquelures.

8 000 / 12 000 €

Provenance :

Offerte par Mme Zadkine à l'actuel propriétaire dans les années 70.

69 Charlotte PERRIAND (1903-1999)

Rare bureau «en forme», circa 1960.

En acajou à épais plateau de forme libre reposant sur trois pieds assemblés par des tirefonds, un pied de type aile d'avion, et deux pieds ovoïdes.

H. : 75 cm. - L. : 165 cm. - P. : 72 cm.

Épaisseur du plateau : 5,5 cm.

Tiroir manquant, usures, taches, rayures, décolorations et légère restauration sur le plateau.

40 000 / 60 000 €

Provenance :

Aménagement d'un laboratoire, Avenue de Saxe, Paris 7^{ème}.

Bibliographie :

Catalogue de l'exposition, Charlotte Perriand - Jean Prouvé - Pierre Jeanneret, Galerie Laffanour, 2016, modèle similaire reproduit p. 47.

Jacques Barsac, Charlotte Perriand, un art d'habiter, Norma, 2005, modèle similaire reproduit p. 432.

Jacques Barsac, Charlotte Perriand l'œuvre complète volume 3, 1956-1968, Norma, 2017, modèle similaire reproduit p. 94, p. 95.

Galerie Laffanour, Living with Charlotte Perriand, Skira, 2019, modèle similaire reproduit p.213 et p. 357.

Le modèle, conçu en 1939, sera destiné initialement à équiper le bureau d'études de la rue Las Cases. En 1956 Steph Simon édite le bureau en forme galbé, décliné en deux dimensions, l'un de 226 centimètres et l'autre de 175 cm.

Les plateaux de la gamme des meubles en bois massif de 5 à 6 centimètres d'épaisseur sont assemblés par fausse languette selon les règles de l'art des charpentiers.





70 Wilhelm KIENZLE (1886-1958)

Paire de fauteuils dits Safari, circa 1930.
En cuir de couleur havane à dossier mobile tendue sur un bâti en bois profilé aménagé de deux accoudoirs en languette et d'une galette d'assise carrée reposant sur quatre pieds navettes à réception conique.
Édition Wohnbedarf.
H.: 90 cm. - L. : 56 cm. - P. 54 cm.
Usures et griffures.

1 000 / 1 500 €

71 Warren PLATNER (1919-2006)

Large fauteuil modèle n°1705 à haut dossier et assise en mousse thermoformée garnie de drap de laine vert disposés sur un bâti corbeille en fils d'acier formant le piétement.
H. : 100 cm - L. : 88 cm - P. : 95 cm.
Knoll, circa 1970.
Petites usures et petites taches.
Structure repeinte en gris.

2 000 / 3 000 €



Bibliographie :

Anne Bony, Meubles et décors des années 60, Edition Du Regard, 2003, modèle similaire reproduit p.122 et p.166.
Charlotte & Peter Fiell, 60s Decorative Art, Edition Taschen, 2000, modèle similaire reproduit p. 287.
Jeryll Habegger & Joseph H.Osman, Sourcebook of modern Furniture, Edition Norton & Company, 2005, modèle similaire reproduit p. 426.

72 Pierre CHAPO (1927-1987)

Table basse, modèle T22C dite Œil.

En orme massif, à épais plateau de forme libre figurant un œil, composée de 2 parties modulables à souhait elle repose sur 6 pieds de type rondins.

Circa 1972.

H.: 33 - L. : 156 cm. - P. : 113 cm.

Décolorations, insulations, rayures, petit enfoncement sur le plateau, une petite faiblesse est à signaler sur une des glissières.

8 000 / 12 000 €

Provenance :

Collection privée, Paris.

Puis par descendance.

Références :

Jan Verlinde & Thijs Demeulemeester, Homes for collectors, Lannoo, 2022, modèle similaire reproduit p. 23.

Catalogue de l'exposition Pierre Chapo, Magen H Gallery, 2017, modèle similaire reproduit p. 86, p. 87.



COLLECTION JACQUELINE PHILIPPON LECOQ



Antoine Philippon et sa femme Jacqueline Lecoq incarnent avec éclat l'esprit de logique, de clarté et d'équilibre qui caractérise la production française des années 50-60.

Selon Patrick Favardin, « Tout au long de leur brillante carrière, Antoine Philippon et Jacqueline Lecoq sont demeurés fidèles, envers et contre tous, à quelques principes éthiques et esthétiques.

Le premier réside dans une approche exigeante et très morale de leur métier, élevé au rang de sacerdoce, et comme tel dénué de tout esprit de lucre et de rentabilité. Dans leur vision très progressiste et démocratique, la recherche formelle n'a de prix que si elle concourt à l'harmonie intérieure de l'espace habité et au bien-être de ses usagers.

En second lieu, le recours aux matériaux nouveaux (aluminium, contreplaqué, Formica), dont ils ont fait grand usage, ne doit jamais céder à une virtuosité gratuite, mais procède d'une volonté d'équilibre, de clarté et de construction logique.

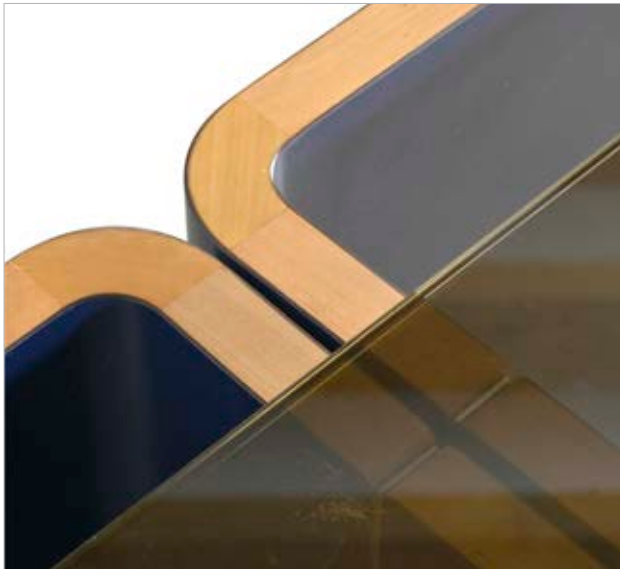
Cette géométrie rigoureuse, proche de l'épure confère à leur production une légèreté et une distinction remarquables, synthèse vivifiante du style international et du goût français, qui a trouvé là une sorte d'apogée. »

Les pièces présentées dans le catalogue confirment bien cette affirmation où la fonctionnalité ne le cède en rien à l'élégance dans une parfaite fusion.

Provenant de la villa de Philippon Lecoq à Saint Germain en Laye, puis déménagés dans l'appartement de Jacqueline Philippon-Lecoq en 2003, ces meubles historiques sont des prototypes ou pièces uniques jamais édités.

Restés en possession du couple jusqu'à aujourd'hui et synthèse de l'intégrité de recherches reconnues internationalement, ils sont à présent de véritables pièces de collection voir muséales.

Romain Coulet



73 Antoine PHILIPPON (1930-1995) & Jacqueline LECOQ (1932)

Exceptionnelle console bureau, 1965.

A épaisse dalle de verre disposée sur une structure de mur à mur en formica noir et sur un jambage intermédiaire en glace fumée. Elle ouvre en façade par deux tiroirs en formica post-formé de couleur noir et aluminium.

Pièce unique exécutée par Jules Degorre.

H. : 75 cm. - L. : 279 cm. - P. : 70 cm.

Griffures, rayures et usures.

8 000 / 10 000 €

Provenance :

Aménagement de la villa de Philippon Lecoq, Saint Germain en Laye.

Appartement de Jacqueline Philippon-Lecoq, Saint Germain en Laye.

Bibliographie :

Catalogue de l'exposition Antoine Philippon et Jacqueline Lecoq, Galerie Demish Danant, 2011, modèle similaire reproduit p. 66.

Anne Bony & Laurence Bartoletti, Philippon Lecoq - Designers Architectes d'intérieur 1955-1995, Du Regard, 2023, modèle similaire reproduit p. 53.

Exposition :

Salon des Arts ménagers, section le foyer d'aujourd'hui, CNIT la défense, 1965.







74 Antoine PHILIPPON (1930-1995) & Jacqueline LECOQ (1932)

Canapé deux places, 1973.

A coussins en cuir rouge disposés sur une structure en U formant le piètement en formica post formé de couleur bleu nuit satiné, soulignée par 2 lames d'acier.

H. : 69 cm - L. : 152 cm. - P. : 92 cm.

Coussins refaits à l'identique en 1990, griffures et usures.

1 500 / 2 000 €

Provenance :

Aménagement de la villa de Philippon Lecoq, Saint Germain en Laye.

Appartement de Jacqueline Philippon-Lecoq, Saint Germain en Laye.

Bibliographie :

Catalogue de l'exposition Antoine Philippon et Jacqueline Lecoq, Galerie Demish Danant, 2011, modèle similaire reproduit p. 103.

Anne Bony & Laurence Bartoletti, Philippon Lecoq - Designers Architectes d'intérieur 1955-1995, Du Regard, 2023, modèle similaire reproduit p. 203.

Ce mobilier reprend le principe de construction du programme label Mobilier National non réalisé pour RoNEo en 1972, principe de structure traitée en double cintrage en formica post-formé.



75 Antoine PHILIPPON (1930-1995) & Jacqueline LECOQ (1932)

Canapé trois places, 1973.

A coussins en cuir rouge disposés sur une structure en U formant le piètement en formica post formé de couleur bleu nuit satiné, soulignée par 2 lames d'acier.

H. : 69 cm. - L. : 224 cm.- P. : 90 cm.

Coussins refaits à l'identique en 1990, griffures et usures.

2 000 / 3 000 €

Provenance :

Aménagement de la villa de Philippon Lecoq, Saint Germain en Laye.

Appartement de Jacqueline Philippon-Lecoq, Saint Germain en Laye.

Bibliographie :

Catalogue de l'exposition Antoine Philippon et Jacqueline Lecoq, Galerie Demish Danant, 2011, modèle similaire reproduit p. 103.

Anne Bony & Laurence Bartoletti, Philippon Lecoq - Designers Architectes d'intérieur 1955-1995, Du Regard, 2023, modèle similaire reproduit p. 203.

Ce mobilier reprend le principe de construction du programme label Mobilier National non réalisé pour RoNEo en 1972, principe de structure traitée en double cintrage en formica post-formé.



76 Antoine PHILIPPON (1930-1995) & Jacqueline LECOQ (1932)

Table basse, 1973.

A plateau rectangulaire à bord arrondi en formica blanc disposé sur une structure formant le piètement en formica post formé de couleur bleu nuit satiné.

Elle ouvre aux extrémités par 2 grands tiroirs à coulisses

H. : 44.5 cm. - L. : 173 cm. - P. : 70.5 cm.

Tiroirs : L. 77 cm.

1 500 / 2 000 €

Provenance :

Aménagement de la villa de Philippon Lecoq, Saint Germain en Laye.

Appartement de Jacqueline Philippon-Lecoq, Saint Germain en Laye.

Bibliographie :

Catalogue de l'exposition Antoine Philippon et Jacqueline Lecoq, Galerie Demish Danant, 2011, modèle similaire reproduit p. 103.

Anne Bony & Laurence Bartoletti, Philippon Lecoq - Designers Architectes d'intérieur 1955-1995, Du Regard, 2023, modèle similaire reproduit p. 203.

Ce mobilier reprend le principe de construction du programme label Mobilier National non réalisé pour RoNEo en 1972, principe de structure traitée en double cintrage en formica post-formé.



77 Antoine PHILIPPON (1930-1995) & Jacqueline LECOQ (1932)

Table bureau à épaisse dalle de verre fumée disposée sur un double piètement en U en formica post formé de couleur bleu nuit satiné.

H. : 72 cm. - L. : 220.5 cm - P. : 115.5 cm.

Usures et griffures.

2 500 / 3 500 €

Provenance :

Aménagement de la villa de Philippon Lecoq, Saint Germain en Laye.

Appartement de Jacqueline Philippon-Lecoq, Saint Germain en Laye.

Bibliographie :

Catalogue de l'exposition Antoine Philippon et Jacqueline Lecoq, Galerie Demish Danant, 2011, modèle similaire reproduit p. 103.

Anne Bony & Laurence Bartoletti, Philippon Lecoq - Designers Architectes d'intérieur 1955-1995, Du Regard, 2023, modèle similaire reproduit p. 203.

Ce mobilier reprend le principe de construction du programme label Mobilier National non réalisé pour RoNEo en 1972, principe de structure traitée en double cintrage en formica post-formé.



78 Olivier GAGNERE (1952)

Suite de huit chaises, circa 1985.

Assises et dossiers perforés en MDF teinté noir disposés sur une structure en fer forgé, soulignée par des équerres en fer doré à la feuille d'or, formant les pieds à réception circulaire.

H. : 86 cm. - L. : 52 cm. - P. : 38 cm.

Griffures et rayures.

On joint :

Une étude du projet retenu.



2 500 / 3 500 €

Provenance :
Commande spéciale pour madame J.

Nous remercions monsieur Olivier Gagnère pour les renseignements fournis.



79 Olivier GAGNERE (1952)

Table de salle à manger, circa 1985.

A plateau rectangulaire en MDF verni disposé sur une structure tubulaire en métal formant le piétement, à décor d'anneaux en fer martelé et doré.

H. : 72. 5 cm - L. : 240 cm - P. : 120 cm.

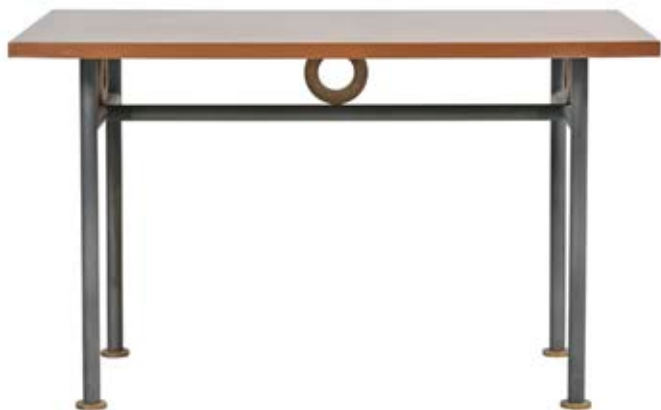
Griffures, rayures et légères décolorations.

1 000 / 1 500 €

Provenance :

Commande spéciale pour madame J.

Nous remercions monsieur Olivier Gagnère pour les renseignements fournis.



80 Olivier GAGNERE (1952)

Suite de deux tables consoles, circa 1985.

A plateau rectangulaire en MDF verni disposé sur une structure tubulaire en métal formant le piétement, à décor d'anneaux en fer martelé et doré.

H. : 72. 5 cm - L. : 120 cm - P. : 120 cm.

Griffures, rayures et légères décolorations.

1 000 / 1 500 €

Provenance :

Commande spéciale pour madame J.

Nous remercions M. Olivier Gagnère pour les renseignements fournis.



81 Olivier GAGNERE (1952)

Suite de huit chaises, circa 1985.

Assises et dossiers perforés en MDF teinté noir disposés sur une structure en fer forgé, soulignée par des équerres en fer doré à la feuille d'or, formant les pieds à réception circulaire.

H. : 86 cm. - L. : 52 cm. - P. : 38 cm.

Griffures et rayures.

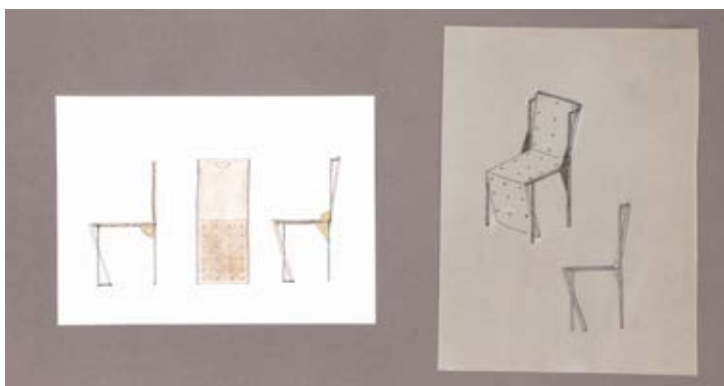
On joint deux études non retenues.

2 500 / 3 500 €

Provenance :

Commande spéciale pour madame J.

Nous remercions monsieur Olivier Gagnère pour les renseignements fournis.



82 Léonard-Tsuguharu FOUJITA (1886-1968)

Fillette au bonnet jaune, 1961.

Huile sur toile.

Signée en bas au centre.

Contresignée et datée «1.161» au dos.

18,3 x 14,3 cm.

Légers frottements et manques de matière en bordure.

Petit enfoncement au centre.

150 000 / 200 000 €

Provenance :

Galerie Paul Pétridès, Paris

Collection Jean Marcandier.

Puis par descendance au propriétaire actuel.

Bibliographie :

Sylvie Buisson, Léonard-Tsuguharu Foujita, Volume 2, Courbevoie : ACR Édition, 2001, décrit et reproduit sous la référence 61.28, p. 487.

Exposition :

Léonard Foujita, exposition du centenaire de sa naissance, Japon, 1986-1987.

Un certificat de madame Sylvie Buisson sera remis à l'acquéreur.





83 Théo TOBIASSE (1927-2012)
Portrait de famille avec un chat, 1977.
 Technique mixte sur papier.
 Signé en haut à droite, daté vers le milieu à gauche
 et titré vers le bas à droite.
 101,5 x 69,5 cm.
 Trous de punaises en bordure.

1 200 / 1 500 €



84 Christian D'ORGEX (1927-2019)
Les enfants de Mao, circa 1975.
 Technique mixte sur toile.
 Signée en bas à gauche.
 65 x 54 cm.

1 000 / 1 500 €



85 Ladislav KIJNO (1921-2012)
Regard du futur, 1974.
 Huile sur toile.
 Signée en bas à droite.
 Contresignée, titrée et datée au dos.
 73 x 60 cm.
 Griffures, petits frottements et petites taches.

1 000 / 1 500 €

86 DANTE & DALI, Salvador

La Divine comédie. L'Enfer, Le Purgatoire, Le Paradis.

Paris, Éditions d'art Les Heures claires, [1963].

3 tomes en 6 volumes grand in-4, en ff. sous couvertures, chemises et étuis cartonnés de l'éditeur. Exemplaire numéroté 967 sur vélin pur chiffon de Rives.

Petites taches et rousseurs.

Petites usures, frottements et petites taches aux emboîtages.

1 500 / 2 000 €



87 Joan MIRO (1893-1983)

Planche pour « Je travaille comme un jardinier », 1964.

Lithographie en couleurs sur vélin.

Signé en bas à droite numéroté 28/30.

XXe Siècle éditeur.

22 x 22 cm.

(Maeght 346)

Deux angles supérieurs collés, légèrement pâlie.

800 / 1 500 €

88 ZAO Wou-Ki (1921-2013)

Sans titre, 1971.

Eau-forte et aquatinte sur papier.

Signé et daté en bas à droite.

76 x 57 cm.

Agerup, 212.

2 500 / 3 500 €





89 Mario PRASSINOS (1916-1985)
Rose persane, circa 1965-67
 Tapisserie en laine polychrome.
 Signée en bas vers la gauche et monogramme de
 l'atelier en bas vers la droite.
 Contresignée, titrée et numérotée 1/4 sur le bolduc
 au revers.
 Atelier Suzanne Goubely-Gatien, Aubusson.
 180 x 134 cm.
 Petites usures et petites taches.

2 000 / 3 000 €



90 Michel TOURLIERE (1925-2004)
Oiseau Totem, circa 1975.
 Tapisserie en laine polychrome.
 Signée et monogramme de l'atelier en bas à droite.
 Contresignée, titrée et numérotée «EA/2» sur le
 bolduc au revers.
 Atelier Suzanne Goubely-Gatien, Aubusson.
 215 x 150 cm.
 Petites usures et petites taches.

2 000 / 3 000 €



91 Ahmed Ben Driss EL YACOUBI (1928-1985)

Medieval Forest, 1966.

Huile sur toile (rentoilée).

Signée en bas vers la gauche.

Titrée et datée sur une étiquette au dos et indication : Fondation nationale des Beaux-Arts Rabat Mamounia.

61 x 92 cm.

Craquelures, taches et manques en bordure.

Provenance :

Collection particulière.

Un certificat d'authenticité de madame Carol Cannon sera remis à l'acquéreur.

10 000 / 15 000 €



92 Maud LEWIS (1903-1970)
Le chat blanc.
 Huile sur carton.
 Signé à droite «Maud Lewis».
 30 x 35 cm
 Micro-enfoncement.

1 200 / 1 500 €

Provenance :
 Un ami de Maud Lewis.



93 Maud LEWIS (1903-1970)
Trois chats.
 Huile sur carton.
 Signé au centre «Lewis».
 20 x 25 cm

1 200 / 1 500 €

Provenance :
 Un ami de Maud Lewis.



94 Ferdinand PAPAN (1902-2004)
Chat assis, 1998.
 Épreuve d'artiste en bronze patine brune.
 Signée, datée et numérotée IV/IV.
 Marquée «Fd d'ART BRIERE».
 Socle en marbre noir.
 H. : 19,5 cm.
 Petites usures.
 Rayures d'usage et petit éclat au socle.

1 500 / 2 000 €



95 Michel JOUENNE (1933-2021)

Les chaluts aux filets.

Huile sur toile.

Signée en bas à gauche.

Contresignée et titrée au dos.

130 x 130 cm.

Petites taches, craquelures et petits frottements.

2 000 / 3 000 €



96 Tom WESSELMAN (1931-2004)

Great American brown nude cut out, 1971.

Sérigraphie en couleurs.

Signée et numérotée en bas à gauche, 54/100.

40 x 50 cm (à vue).

Au dos du cadre : étiquette de la Galerie de Vuyst, Lokeren. Belgique

2 000 / 3 000 €



97 Igor MITORAJ (1944-2014)
KEA, 1979.
 Épreuve en bronze à patine brune.
 Signée en bas à droite.
 Édition Artcurial numérotée «54/250» au dos.
 Socle en travertin.
 H. totale : 27,8 cm.
 Boîte d'origine.

2 500 / 3 500 €



98 Ladislav KIJNO (1921-2012)
Chine, 1983.
 Trois techniques mixtes sur papier froissé.
 Signées, titrées et datées.
 Format de la principale : 37 x 31 cm.

1 000 / 1 500 €



99 Jules PERAHIM (1914-2008)
Le maintien du secret au Harem, 1983.
 Huile sur panneau.
 Signé et daté en bas à droite.
 25 x 32 cm à vue.
 Très légers frottements.

2 000 / 3 000 €



100 Jules PERAHIM (1914-2008)
Composition surréaliste.
 Huile sur panneau.
 Signé en bas à droite.
 17 x 29 cm (à vue).
 Griffure avec petits manques.

2 000 / 3 000 €



101 Joan MIRO (1893-1983)

Obra Grafica, 1978.

Lithographie en couleurs sur vélin.

Signé en bas à droite annotée «HC».

En dehors de l'édition à 75 exemplaires.

29,6 x 43 cm.

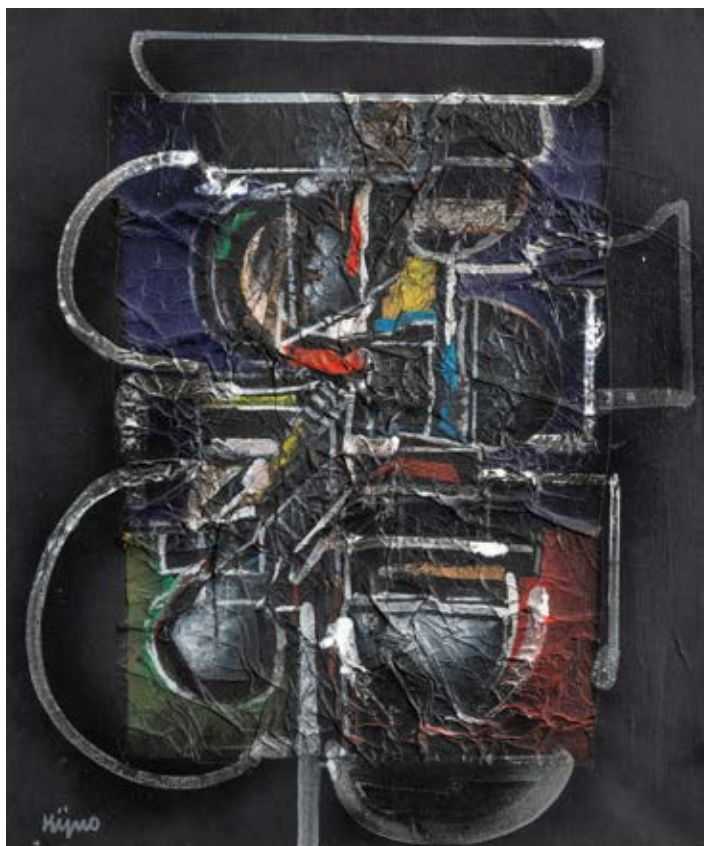
Feuillet : 45 x 57 cm.

(Maeght1161)

Un peu jaunie au recto, le verso est bruni avec deux traces décolorées.

Bords maintenus par une bande de montage.

1 500 / 2 000 €



102 Ladislav KIJNO (1921-2012)

Petite icône pour mes ancêtres, 1978.

Technique mixte sur toile.

Signée en bas à gauche.

Contresignée, titrée et datée au dos.

55 x 46 cm.

Petits manques et frottements.

1 000 / 1 500 €



103 Arnaldo POMODORO (1926)

Boîte à cigarettes rectangulaire, 1973.

En argent (925 / min. 800) poli, au couvercle orné d'une marqueterie géométrique d'onyx noir ou jaune veiné et de motifs en argent texturé. [19]73.

Signée, datée, numérotée GP-0-173 et justifiée 4/9 au dos.

Poids brut : 529 g. - 2,5 x 12,5 x 7,1 cm.

Quelques rayures et petits chocs d'usage.

2 000 / 3 000 €

104 Arnaldo POMODORO (1926)

Ensemble de quatre galets, 1972.
Sculptures en argent (800).
Signées, datés et numérotées 17/20.
Poinçon et monogramme G.M. d'orfèvres.
Poids total: 356 g. - 3,8 x 4,9 cm - 4,7 x 6,9 cm -
4,6 x 5,7 cm - 3,5 x 5,1 cm.

2 000 / 3 000 €



105 CESAR (1921-1998)

Compression de capsules et muselets en pendentif.
Signé.
6 x 2 x 2 cm.

2 000 / 3 000 €

Provenance :
Offert à l'actuel propriétaire, par monsieur Gérard Blandin
orfèvre niçois.



106 CESAR (1921-1998)

Compression de capsules et muselets.
Signée.
6 x 3,5 x 3,5 cm.
Socle en plexiglas.
H. totale : 14,3 cm.

2 500 / 3 500 €

Provenance :
Offert à l'actuel propriétaire, par monsieur Gérard Blandin
orfèvre niçois.

107 Horst JANSSEN (1925-1995)

Hanno's Tod.

Vingt-trois autoportraits avec un texte de Thomas Mann des «Buddenbrooks». Panthéon, Presse. 1973. Sous feuilles, emboitage.

Exemplaire numéroté 26/90, avec 23 eaux-fortes signées, datées et numérotées.

Petits frottements et déchirures à l'emboitage.

3 000 / 4 000 €



108 Jean CARZOU (1907-2000)

Paysage de la Bretagne et de la France, 1989.

Carnet à dessins comprenant 12 croquis à l'encre sur papier et un dessin au crayon de papier et aux crayons de couleurs.

La plupart titrés et datés au dos.

Non signés.

24 x 32 cm.

Petites pliures et petites taches.

1 000 / 1 500 €



109 Jacques POIRIER (1928-2002)

Trompe-l'oeil aux clefs.

Huile sur toile.

Signée à droite vers le bas.

24,5 x 33 cm.

4 000 / 6 000 €



110 YVARAL (1934-2002)

Mona Lisa Synthétisée, 1983.

Acrylique sur carton.

Signé en bas au milieu, contresigné, drayé et titré au dos.

Portant le n°ML 206.

55 x 38 x 9 cm (cadre inclus).

40 x 31 cm (hors cadre).

3 000 / 4 000 €

Provenance :

Œuvre acquise directement auprès de l'artiste, collection particulière française.

111 YVARAL (1934-2002)

Mona Lisa Synthétisée, 1982.

Acrylique sur carton.

Signé en bas au milieu, contresigné, drayé et titré au dos.

Portant le n°ML 194.

56 x 42,5 cm (cadre inclus).

41 x 31 cm (hors cadre).

3 000 / 4 000 €

Provenance :

Œuvre acquise directement auprès de l'artiste, collection particulière française.





**112 Victor VASARELY (1906-1997) & Bruno ALLART (1948) & Bob LESCAUX (1928)
& Sylvie MULBAC & Yann DHERMANS**

Le Soleil de Vasarely, 1986-1987.

Acrylique sur toile.

Signée par Allart, Dhermans, Vasarely et Lescaux sur le recto, contresignée, par Allart, Dhermans et Vasarely au dos.

Datée et titrée au dos

100 x 100 cm.

8 000 / 10 000 €

Provenance :

Œuvre acquise directement auprès des artistes, collection particulière française.

113 Olivier DEBRÉ (1920-1999)

Rose uni léger de Loire, 1987.

Huile sur toile,

Signée, titrée et datée au dos.

100 x 100 cm.

35 000 / 50 000 €

Provenance :
Galerie Michèle Sadoun.





114 François-Xavier LALANNE (1927-2008)

Deux salérons canard et leurs cuillers, circa 1990.
Tirages en biscuit de porcelaine de Paris.
Signature «Lalanne France» et marque en creux au revers.
H. : 6,5 cm.
Petit éclat à la terminaison d'une des ailes.

1 500 / 1 800 €

115 François Xavier LALANNE (1927-2008)

Deux coquetiers poule, circa 1990.
Tirages en biscuit de porcelaine de Paris.
Signature «Lalanne France» et marque en creux au revers.
H. : 7,5 cm.

1 100 / 1 300 €

**116 François Xavier LALANNE (1927-2008)
& Manufacture Nationale de Sèvres**

Œuf.
Seau à glace.
Le modèle créé en 1964, notre exemplaire réalisé circa 1975.
Épreuve en biscuit de porcelaine ; l'intérieur complet de son lest et de sa plaque en maillechort à surface bouchonnée.
Monogrammée sur la partie en maillechort et porte le cachet-date de la manufacture au revers.
Manque l'anneau de réception en bronze.
H. : 27,5 cm.
Deux petits éclats.
Petites taches, rayures et petits frottements.

8 000 / 10 000 €

Bibliographie :

Daniel Marchesseau Les Lalanne Editions Flammarion, Paris, 1998. Un modèle identique posé au centre du bar Les Autruches de 1966 reproduit p. 88-89.
Daniel Abadie Lalanne(s) Editions Flammarion, Paris, 2008. Un modèle identique posé au centre du bar Les Autruches de 1966 reproduit p. 94-95.



117 François Xavier LALANNE (1927-2008)

Lampe Pigeon, 1991-92.

Corps en cuivre patiné et réflecteur en verre opalin.

Monogrammé, numéroté 136/900 et estampille de l'éditeur.

Édition Artcurial, Paris.

22 x 26 x 14 cm.

Petites rayures d'usage et petites oxydations.

20 000 / 30 000 €

Bibliographie :

Daniel Abadie, Lalanne(s), Paris, Éditions Flammarion, 2008, modèle similaire reproduit p.131.





118 Artur Manuel CRUZEIRO SEIXAS (1920-2020)

Sans titre, 2006.

Mine de plomb et gouache sur papier.

Signé en bas à droite et daté au dos.

29,5 x 20,8 cm.

1 000 / 1 500 €

Provenance :

Offert par l'artiste à l'actuel propriétaire.



119 Artur Manuel CRUZEIRO SEIXAS (1920-2020)

Sans titre, circa 1995-2000.

Mine de plomb et gouache sur papier.

Signé en bas à gauche.

29,8 x 21 cm.

1 000 / 1 500 €

Provenance :

Offert par l'artiste à l'actuel propriétaire.

120 Artur Manuel CRUZEIRO SEIXAS (1920-2020)

Sans titre, circa 2000.

Mine de plomb et gouache sur papier.

Signé en bas à gauche.

29,6 x 21 cm.

1 000 / 1 500 €

Provenance :

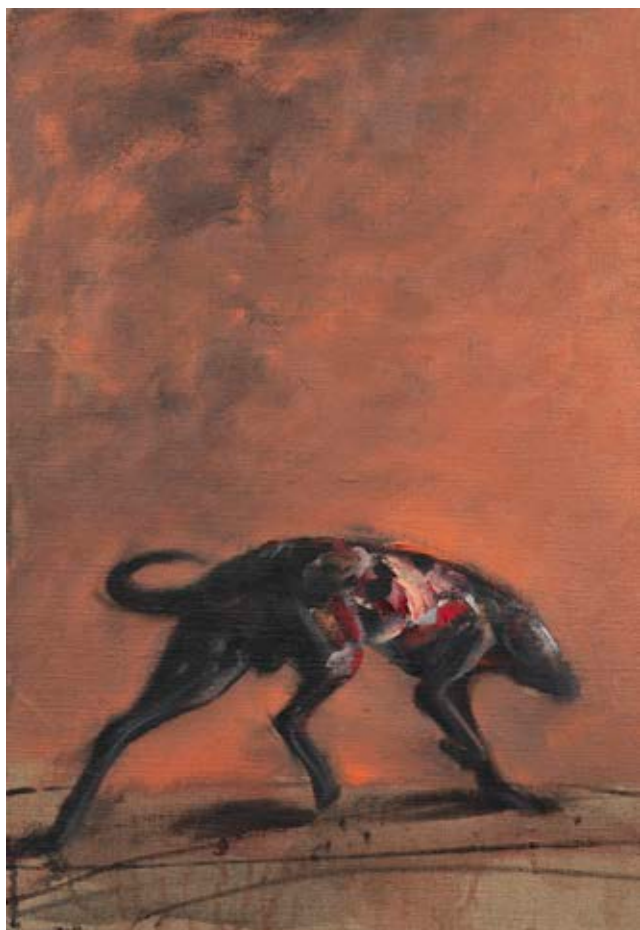
Offert par l'artiste à l'actuel propriétaire.





121 Roberto FABELO (1950)
Habana Fantastica, 1999.
Huile sur toile.
Signée et datée en bas à droite.
Contresignée et titrée au dos.
40 x 30 cm.

8 000 / 10 000 €



122 Vladimir VELICKOVIC (1935-2019)

Chien, 1995.

Huile sur toile.

Signée, titrée et datée au dos.

55 x 38 cm.

2 000 / 3 000 €

Provenance :

Achat direct auprès de l'artiste.

123 Vladimir VELICKOVIC (1935 - 2019)

Corbeau, 2015.

Technique mixte sur toile.

Signée, titrée et datée au dos.

35 x 27 cm.

1 000 / 1 500 €





124 Iba N'DIAYE (1928-2008)
Sans titre, 1990.
Encre et lavis d'encre.
Signé et daté en bas à droite.
54 x 74,5 cm.
Petites taches et papier gondolé.
Petits trous de punaises dans les angles.

2 000 / 3 000 €



125 Adel ABDESSEMED (1971)
Portrait d'homme.
Fusain sur papier.
Signé vers le bas à gauche et dédié en haut à droite.
80 x 60 cm.
Pliures, infimes déchirures en bordure et petites taches.

4 800 / 5 000 €



126 Gina PELLON (1926-2014)

Ô, 1990.

Huile sur toile.

Signée, titrée, située «Paris» et datée au dos.

100 x 81 cm.

Petites craquelures.

3 000 / 5 000 €

127 DADO (1933-2010)

Exit, 2005.

Huile sur panneau.

Signé et daté en bas au centre.

80 x 33 cm.

Petites craquelures.

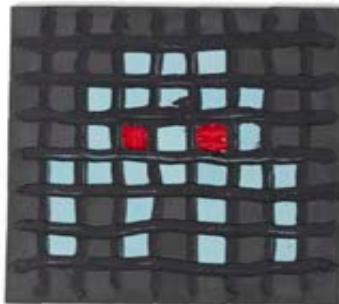
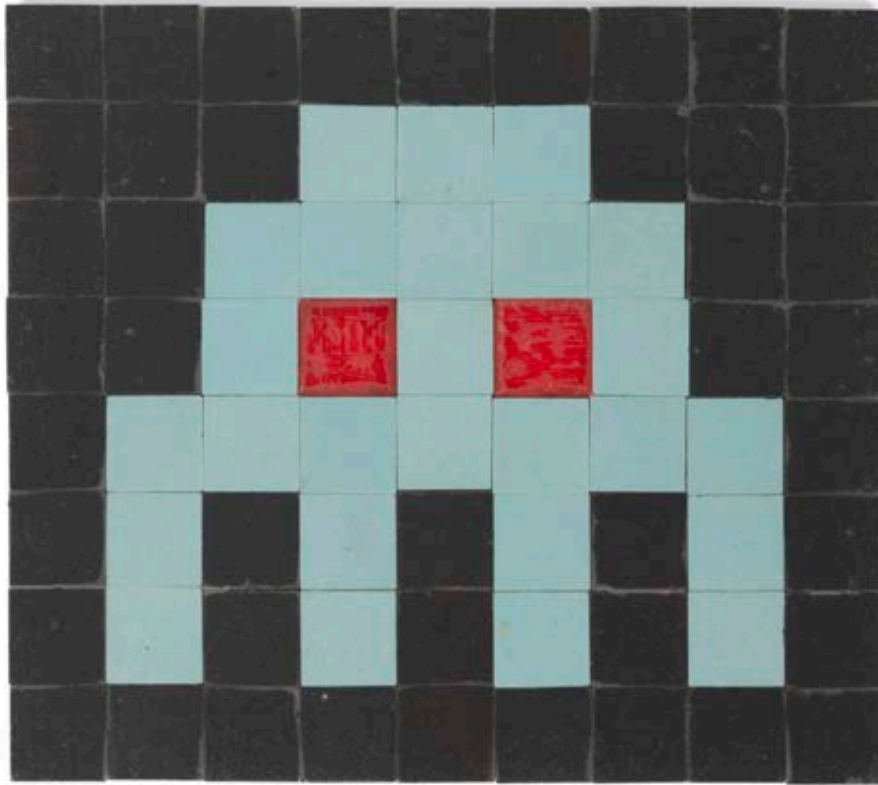
3 000 / 5 000 €

Provenance :

Achat direct auprès de l'artiste.

Nous remercions madame Amarante Szidon de nous avoir aimablement confirmé l'authenticité de cette œuvre.





128 INVADER (né en 1969)

Invasion Kt #12, 2009

Mosaïque de carreaux de céramique dans son blister d'origine (ouvert).

15,5 x 17,5 cm.

4 500 / 5 500 €

Conditions de la vente

Tout enchérisseur reconnaît avoir connaissance des présentes conditions générales ci-dessous et y adhère expressément. Il devra s'identifier préalablement à la vente auprès de DROUOT ESTIMATIONS pour pouvoir enchérir par téléphone pendant la vente. Les demandes de lignes téléphoniques devront être formulées par écrit et accompagnées d'une pièce d'identité en cours de validité ainsi que d'un relevé d'identité bancaire. DROUOT ESTIMATIONS essaiera de contacter par téléphone durant la vente l'enchérisseur mais décline toute responsabilité en cas d'erreur ou d'omission dans le cadre de ce service gracieux. Il incombe à l'acheteur de vérifier préalablement à son achat si le bien est soumis à des formalités douanières à l'exportation ou à l'importation vers la destination choisie par celui-ci. Un refus ou un retard d'une autorisation nécessaire à l'exportation ou l'importation ne saurait justifier un retard de paiement du prix de vente total comprenant commission, frais, droits et taxes applicables, ni aucune annulation ou résolution de vente par l'adjudicataire. Si un certificat de libre circulation a été délivré ou si une demande est en cours, cela est précisé au plus tard lors de la présentation du lot aux enchères. Aucun bordereau HT ne pourra être établi sans justificatif officiel d'exportation.

Les acheteurs paieront en sus de l'adjudication par lot les taxes et frais suivants :

- **22 % TTC. (pour les livres)**
- **25 % TTC.**
- **Frais additionnels DrouotLive : 1,20% TTC.**

Conformément à la loi, les indications portées au catalogue engagent la responsabilité de DROUOT-ESTIMATIONS, sous réserve des rectifications annoncées au moment de la présentation de l'objet et portées au procès-verbal de la vente.

Les dimensions sont données à titre indicatif.

Aucune réclamation ne sera possible pour les restaurations d'usage, les petits accidents, l'exposition ayant permis un examen des objets présentés.

*** Corail (Corallium spp) (Corallidae spp) (NR).

Spécimen non repris à la Convention de Washington (CITES) ni au titre du Règlement CE 338/97 du 09/12/1996, ni au Code de l'environnement français. Pour une éventuelle exportation, il appartiendra à l'adjudicataire de se renseigner - préalablement à tout achat de ce lot contenant du corail - auprès des douanes du pays concerné, particulièrement s'il s'agit des Etats-Unis.

• Spécimen en écaille de tortue marine Chelonioida spp (I/A) pré-Convention, antérieur au 1er juillet 1947 et de ce fait conforme au Règle CE 338/97 du 09/12/1996 art.2-Wmc.

* Les objets présentés contenant moins de 20 % d'ivoire d'Elephantidae spp (I/A) ou de corne de rhinocerotidae spp, (I/A) travaillé, pré-Convention, antérieur au 2 mars 1947 et de ce fait conforme au Règle CE 338/97 du 09/12/1996 art.2-Wmc, aux arrêtés français du 16 août 2016 modifié et du 4 mai 2017, sont en vente libre. Pour une sortie de l'Union Européenne, un certificat CITES de ré-export sera nécessaire, celui-ci étant à la charge du futur acquéreur. La délivrance d'un tel document n'étant pas automatique.

Pour une éventuelle réexportation, il appartiendra à l'adjudicataire de se renseigner - préalablement à tout achat - auprès des douanes du pays concerné, particulièrement s'il s'agit des Etats-Unis.

**En revanche, les objets présentés contenant plus de 20 % d'ivoire d'Elephantidae spp (I/A) ou de corne de rhinocerotidae spp, (I/A) travaillé, pré-Convention, antérieur au 2 mars 1947 et de ce fait conforme au Règle CE 338/97 du 09/12/1996 art.2-Wmc, et antérieur au 1er juillet 1975 et de ce fait conforme aux arrêtés français du 16 août 2016 modifié et du 4 mai 2017, peuvent être commercialisés après déclaration et obtention d'un permis D.

Pour se faire, la personne déclarée adjudicataire pour avoir porté son enchère par quelque moyen que ce soit pour un lot contenant plus de 20 % d'ivoire d'éléphant (elephantidae spp) ou de corne de rhinocéros (rhinocerotidae spp), et dont la fabrication est antérieure au 3 mars 1947, donne mandat à Drouot Estimations pour faire la déclaration d'achat nécessaire en son nom auprès de l'Administration compétente conformément à l'article 2bis de l'arrêté du 16 août 2016 modifié.

L'adjudicataire, tenu à déclaration, s'engage à fournir sans délai à Drouot Estimations toutes les informations nécessaires à cette fin et à faire toute diligence qui lui serait demandée par Drouot Estimations pour ce faire. L'adjudicataire est seul tenu d'accomplir toutes autres diligences résultant de la nature particulière d'un tel lot sous sa responsabilité. En particulier, il lui appartient de faire les démarches imposées par ses éventuelles reventes ou exportation.

Pour une sortie de l'Union Européenne, un certificat CITES de ré-export sera nécessaire, celui-ci étant à la charge du futur acquéreur. La délivrance d'un tel document n'étant pas automatique.

Pour une éventuelle réexportation, il appartiendra à l'adjudicataire de se renseigner - préalablement à tout achat - auprès des douanes du pays concerné, particulièrement s'il s'agit des Etats-Unis.

OBLIGATION : Pour la délivrance du lot, l'adjudicataire devra présenter sa pièce d'identité et communiquer ses coordonnées.

Ordres d'achat - Enchères téléphoniques

Les commissaires-priseurs et les experts se chargent d'exécuter, gracieusement, les ordres d'achat qui leur seront confiés, notamment par les amateurs ne pouvant assister à la vente.

Toute personne souhaitant intervenir téléphoniquement devra en faire la demande par écrit, accompagnée d'un relevé d'identité bancaire, au plus tard la veille de la vente.

L'expérience démontrant qu'à de nombreuses reprises les communications téléphoniques ne sont pas toujours possibles lors du passage des lots, toute demande d'enchère téléphonique présuppose UN ORDRE D'ACHAT A L'ESTIMATION BASSE PLUS UNE ENCHÈRE, au cas où la communication est impossible pour quelque cause que ce soit. Drouot-Estimations ne peut être tenu responsable pour avoir manqué d'exécuter un ordre.

Ordres d'achat : bids@drouot.com

Paiement

Tout achat devra expressément être réglé au comptant durant ou dès la fin de la vente.

A défaut de paiement en espèces, chèque ou carte bancaire, il pourra être procédé à la remise en vente sur folle enchère de l'objet immédiatement ou à la première opportunité avec paiement de la différence par le premier enchérisseur, à la poursuite en paiement de l'adjudicataire à ses frais ou à la résolution de plein droit de la vente sans préjudice des dommages-intérêts à la charge de celui-ci. L'adjudicataire pourra s'acquitter par les moyens suivants :

- Par carte bancaire en salle : Visa et Mastercard.

- Par chèque bancaire certifié ou chèque en euros émanant d'un établissement bancaire de droit français, domicilié en France avec présentation obligatoire d'une pièce d'identité en cours de validité. En cas de paiement par chèque non certifié, le retrait des objets pourra être différé jusqu'à l'encaissement du chèque et aucun objet ne sera délivré.

Tout règlement par chèque supérieur ou égal à 1 000 € fera l'objet d'une délivrance différée.

- Par virement bancaire et en euros :

BNP PARIBAS
PARIS LA CENTRALE
(00828)

IBAN : FR76 3000 4008 2800 0106 2854 076

- En espèces (décret du 24 juin 2015) :

Jusqu'à 1 000 € frais et taxes comprises pour les ressortissants français, particuliers et professionnels.

Jusqu'à 15 000 € frais et taxes comprises pour les ressortissants étrangers justifiant de leur domicile fiscal hors de France.

Retrait des lots & Magasinage

Drouot-Estimations ne se chargera pas d'envoyer les objets achetés par les clients.

Il leur appartiendra de prendre leurs dispositions pour l'enlèvement de leur(s) achat(s).

Aucun achat ne sera délivré avant paiement effectif de l'intégralité du bordereau.

Les œuvres acquises sont sous l'entière responsabilité de l'acheteur et ce, dès l'adjudication prononcée.

Tout lot acheté à Drouot Estimations et non repris le jour de la vente sera stocké au magasinage de l'Hôtel des Ventes, à charge de frais journaliers pour l'acquéreur. (Renseignements : 01 48 00 20 18 - magasinage@drouot.com).

Si l'adjudicataire ne dispose pas de transporteur, toute demande d'envoi par la poste ou coursier peut être adressée directement à The Packengers (hello@thepackengers.com) . Le règlement du transport est à effectuer directement auprès de The Packengers.

Magasinage Drouot

Profitez du service de stockage de Drouot.

Les lots peuvent être enlevés gratuitement en salle jusqu'à 19h le soir de la vente et entre 8h et 10h le lendemain.

Passé ce délai, les lots ne faisant pas l'objet d'une prise en charge par l'Opérateur de vente sont stockés au service DROUOT MAGASINAGE, aux tarifs suivants*:

Frais de dossier /lot TTC : 5 € / 10 € / 15 € / 20 € / 25 €, selon la nature du lot.

Frais de stockage et d'assurance /lot TTC :

- gratuit les 4 premiers jours ouvrés

- 1€ / 5 € / 10€ / 20€ / jour, à partir du 5e jour ouvré, selon la nature du lot.

Drouot Magasinage :

6 bis, rue Rossini - 75009 Paris - 3e sous-sol.

Du lundi au samedi de 9h à 10h et de 13h30 à 18h.

Attention : les lots ne sont remis que sur présentation du bordereau de vente acquitté, et/ou de l'étiquette de vente.

Contact :

01 48 00 20 18 | 56 1

magasinage@drouot.com

* Plus d'informations sur www.drouot.com/magasinsage

Sales conditions

Any bidder acknowledges having read these general conditions below and expressly accepting them.
They must identify themselves to Drouot Estimations prior to the sale in order to be able to bid by telephone during the very sale. Requests for telephone bids must be put in writing and accompanied by a valid identity document as well as bank account details. Drouot Estimations will try to contact the bidder by telephone during the sale but declines all responsibility if an error or omission occurred in the course of this free service.
It is the buyer's responsibility to check prior to his purchase whether the property is subject to customs formalities for export or import to the chosen destination.
A refusal or a delay of an authorization necessary for the export or the import could not justify a delay of payment of the total sale price including commission, expenses, rights and applicable taxes, nor any cancellation or sale resolution by the successful bidder.
If a certificate of free circulation has been issued or if an application is in progress, this will be specified when the lot is presented for auction.
No tax-free invoice can be established without official proof of export

Purchasers will pay in addition to the hammer price, a buyer's premium of:

- **22% (VAT inc.) (for the books).**
- **25% (VAT inc.).**
- **1,2 % (VAT inc.) DrouotLive.**

In accordance with the law, DROUOT ESTIMATIONS is responsible for the contents stated in the catalogue, subject to amendments announced by the auctioneer during the sale when presenting the lot.
The dimensions are given on an indicative basis.
No complaint related to restorations, small accidents, and condition will be accepted as the public exhibition allows a proper examination by the buyer.
Indications about the condition are available upon request to the auctioneer in charge of the sale.

* Objects presented containing less than 20% Elephantidae spp (I/A) ivory or rhinocerotidae spp (I/A) horn, (I/A) processed, pre-Convention, prior to 2 March 1947 and therefore in accordance with EC Rule 338/97 of 09/12/1996 art.2-Wmc, the French Orders of 16 August 2016 amended and 4 May 2017, are for sale freely.

For an exit from the European Union, a CITES re-export certificate will be required, which is the responsibility of the future buyer. The issuance of such a document is not automatic.

For a possible re-export, it will be up to the successful tenderer to obtain information - prior to any purchase - from the customs authorities of the country concerned, particularly in the case of the United States.

**On the other hand, objects presented containing more than 20% Elephantidae spp (I/A) ivory or rhinocerotidae spp (I/A) horn, (I/A) processed, pre-Convention, prior to 2 March 1947 and therefore in accordance with EC Regulation 338/97 of 09/12/1996 art.2-Wmc, and prior to 1 July 1975 and therefore in accordance with the French decrees of 16 August 2016 amended and 4 May 2017, may be marketed after declaration and obtaining a D permit. To this end, the person awarded for having bid by any means whatsoever for a lot containing more than 20% elephant ivory (elephantidae spp.) or rhino horn (rhinocerotidae spp.), and manufactured before 3 March 1947, authorises Drouot Estimations to make the necessary purchase declaration on his behalf to the competent administration in accordance with Article 2bis of the amended decree of 16 August 2016.

The successful tenderer, required to make a declaration, undertakes to provide Drouot Estimations without delay with all the information necessary for this purpose and to do all the due diligence that would be required of him by Drouot Estimations to do so.

The successful tenderer alone shall be required to carry out all other due diligence resulting from the particular nature of such a lot under his responsibility. In particular, it is up to him to take the steps required by his possible resale or export.

For an exit from the European Union, a CITES re-export certificate will be required, which is the responsibility of the future buyer. The issuance of such a document is not automatic.

For a possible re-export, it will be up to the successful tenderer to obtain information - prior to any purchase - from the customs authorities of the country concerned, particularly in the case of the United States.

OBLIGATION: For the delivery of the lot, the successful tenderer must present his identity document and provide his contact details.

*** Coral specimen complying with the Regulations CE 338-97 art. 2.w.mc of December 9th 1996. Prior to June 1, 1947.

Prospective purchasers of or incorporating endangered and other protected species of wildlife such as, ivory, and certain species of coral, are advised that several countries require a permit (e.g., a CITES permit) from the relevant regulatory agencies in the countries of exportation as well as importation. Accordingly, clients should familiarize themselves with the relevant customs laws and regulations prior to bidding on any property with wildlife material if they intend to import the property into another country, specially if it is the United States of America.

• Pre-Convention Cheloniodea spp (I/A) sea turtle shell specimen, prior to July 1, 1947 and therefore in accordance with EC Regulation 338/97 of 09/12/1996 art.2-Wmc.

Absentee and phone bids

Auctioneers and experts execute, free of charge, absentee and phone bids, for those who cannot attend the sale.

Anyone wishing to set up a phone bid will need to send a request by email, attaching a copy of his ID and bank details, at the latest the day before the sale.

Experience reveals that communications are not always possible due to technical problem or lack of reception, therefore a phone bid request assumes that THE BUYER AGREES TO BID TO THE LOW ESTIMATE PLUS ONE MORE BID in case the connection is lost for any reason.
Drouot Estimations cannot be responsible for failing to execute a bid.

To request an absentee or phone bid : bids@drouot.com

Payment

Any purchase will need to be paid during or right after the sale.

Should the buyer fail to pay the amount due by cash, cheque or credit card, the lot may be re-offered for sale, under the French procedure known as "procédure de folle enchère", immediately or at the first opportunity with payment of the difference by the first bidder, proceedings of the payment at the expense of the bidder, cancellation of the sale without any fees.

Payment can be made in the following ways:

- By credit card in the saleroom: Visa or Mastercard

- By certified cheque or crossed cheque in euros, upon presentation of a valid passport. In case of payment by non-certified cheque, the collection of purchase may be postponed until the money has been received.

Collections will be postponed for any payment by cheque above € 1,000 until the funds have been credited to our account.

- By bank transfer in euros:

BNP PARIBAS

PARIS LA CENTRALE

(00828)

IBAN : FR76 3000 4008 2800 0106 2854 076

Any buyer who wants to make a payment by bank transfer from a foreign account must take in account additional fees from his bank remaining at his own charge.

- In cash (decree of June 24, 2015) : up to € 1,000 (inc. premium) for French citizens or professionals and up to € 15,000 (inc. premium) for foreign citizens upon presentation of valid passport and evidence of residence abroad.

Collection and storage

Drouot Estimations will not send any sold item by mail and purchasers will need to organize their own way of shipping.

If the buyer has no carrier, any request for shipping will have to be made directly to The Packengers (hello@thepackengers.com) . Payment for the transport must be made directly to The Packengers.

No purchase will be delivered without reception of full payment.

Bought lots remain entirely under the buyer's responsibility as soon as the sale has happened.

Any lot bought from Drouot Estimations and not collected on the day of the sale, will be sent and stored at Drouot Warehouse with daily storage fees applying (contact : 01 48 00 20 18 - magasinage@drouot.com).

Drouot Storage

Benefit from Drouot Art storage facility.

At the end of the auction, lots can be collected for free in the room until 7pm and the day after between 8am and 10am.

Beyond that time, goods that were not handled by the Auction House are stored in DROUOT MAGASINAGE, at the following rates*:

Administrative fees / lot incl. VAT : €5 / € 10 / € 15 / € 20 / € 25, depending on the nature of the lot.

Storage and insurance fees / lot incl. VAT :

- Free, the first 4 working days.

- €1 / €5 / € 10 / € 20 / day, from the 5th working day, depending on the nature of the lot.

Drouot Magasinage :

6 bis, rue Rossini - 75009 Paris - 3rd basement

From Monday to Saturday, 9am-10am and 1.30pm-6pm

Warning : lots shall be released upon reception of the paid invoice and/or the lot's label.

Contact :

+33 (0)1 48 00 20 18 | 56 |

magasinage@drouot.com

*More information at www.drouot.com/magasinage

DROUOT ESTIMATIONS

Connaissez-vous
la valeur de vos biens ?

Estimations gratuites
dans nos bureaux
du lundi au samedi
de 10h à 13h et de 14h à 17h.

Estimation via
notre formulaire en ligne,
réponse sous 48 heures.

DROUOT.com

 Live

Enchérir en direct sur / Bid live on
www.drouot.com



DROUOT ESTIMATIONS EXPERTISES VENTES

7, rue Drouot 75009 Paris - Tél. 01 48 01 91 00 - www.drouot-estimations.com

SVV agrément du 10 juillet 2002 - n° 2002-337



ADJUGE 54 999,98 € (frais compris)

Line VAUTRIN (1913-1997)

Miroir dit Chardon, circa 1955.

Vente du 30 juin 2023.

Vente du vendredi 8 décembre 2023

M. Mme

**L'intégralité des mentions en gras doit impérativement être renseignée*

Prénom Nom

Représentant de

Pièce d'identité : numéro Date de délivrance

Adresse postale

Code postal Localité Pays

Renseignements complémentaires : Tél. (portable ou fixe)

Communication écrite (Fax ou Courriel)

Demande à DROUOT ESTIMATIONS d'enchérir pour mon compte sur les lots suivants et à hauteur de la somme indiquée ci-dessous, frais à la charge des acheteurs en sus.
Demande à être appelé au téléphone lors de la vente pour porter des enchères téléphoniques : Oui Non

M'engage à payer sans délai le prix des achats réalisés pour mon compte augmenté des frais à la charge des acheteurs de 25 % ttc, et joins impérativement au présent ordre d'achat une **lettre accreditive** de banque, **ou un Relevé d'identité bancaire complet** correspondant à un compte dont je suis titulaire et dont je garantis l'approvisionnement suffisant.

Déclare être informé et consentir à ce que le document joint et ses informations soient conservés par DROUOT ESTIMATIONS après la vente si je suis déclaré adjudicataire et jusqu'à complet paiement des sommes dues.

Reconnais :

- que toute demande d'enchère téléphonique PRESUPPOSE UN ORDRE D'ACHAT A L'ESTIMATION BASSE PLUS UNE ENCHERE, au cas où la communication ne serait pas possible pour quelque cause que ce soit.
- que les ordres d'achat constituant une facilité pour le client, DROUOT ESTIMATIONS n'est pas responsable de n'avoir pu l'exécuter.
- que les objets sont sous l'entière responsabilité de l'adjudicataire et à ses risques dès l'adjudication prononcée.
- que leur prix étant payable au comptant, aucun objet n'est délivré avant paiement effectif de l'intégralité du bordereau.
- que tout objet non retiré en salle au plus tard le lendemain de la vente à 10 heures, est descendu au sous-sol de l'Hôtel Drouot par son service de magasinage, à charge pour l'adjudicataire de régler les frais de stockage et manutention lors de son retrait.
- Drouot-Estimations ne se chargera d'aucun envoi. Il appartiendra à l'acheteur de prendre ses dispositions pour le retrait de ses lots.

N° du lot	désignation du lot	Enchère maximum

Fait à le 2023

Signature

ESTIMATIONS GRATUITES ET VERBALES DES OBJETS PRÉSENTÉS
DU LUNDI AU SAMEDI DE 10 H À 13H ET DE 14H À 17 H.

ESTIMATIONS EXPERTISES VENTES

7, rue Drouot 75009 Paris - Tél. 01 48 01 91 00 - www.drouot-estimations.com

SAS AU CAPITAL DE 160 000 € - SVV AGRÈMENT DU 10 JUILLET 2002-337 - B 315 159 228 RCS PARIS - APE 741 A - SIRET 315 159 228 00016



L. Foujita



H Ô T E L
DROUOT