

ceramic's

Date

27 mars 2024
14h30

Lieu

Paris - Drouot



MAISON
R&C
COMMISSAIRES
PRISEURS



Informations

Commissaires-priseurs

Romain RUDONDY & Yonathan CHAMLA

Clerc principale

Charlotte PECHOUX
+33 (0)1 87 44 88 63
infos@maisonrc.com

Bureau de Paris, Clerc

Lisa COCHINI
+33 (0)1 87 44 88 63
etude@maisonrc.com

Administration des ventes

Joana FOURQUET
+33 (0)4 91 09 53 01
contact@maisonrc.com

Magasinage Drouot

+33 (0)1 48 00 20 19
magasinage@drouot.com

Stockage et frais spécifiques
à l'Hôtel des ventes Drouot mentionnés
dans les conditions générales de vente
en fin de catalogue



16, rue de la Grange-Batelière 75009 Paris
224, rue Paradis 13006 Marseille
+33 (0)1 87 44 88 63 - +33 (0)4 91 09 53 01
www.maisonrc.com

déclaration n° 098-2017 du 11 juillet 2017

DROUOT.com
Live

photographies :
Timothé Leszczynski
Antoine Pascal

création graphique :
Maison Louise

Ceramic's

**Mercredi 27 mars 2024
14h30**

Exposition

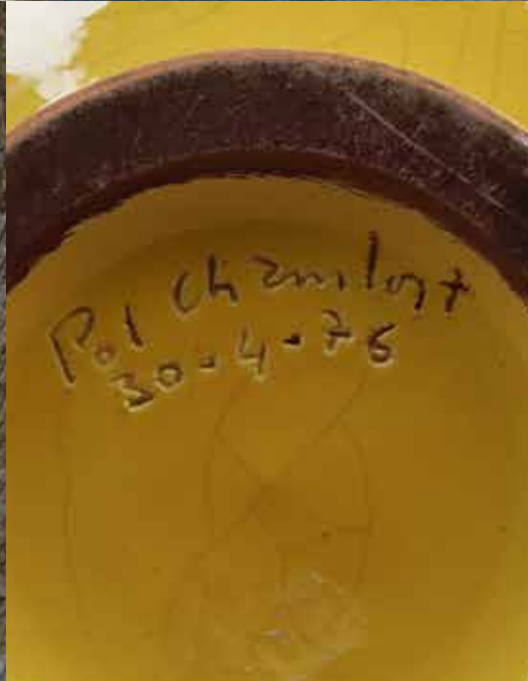
Mardi 26 mars de 11h00 à 18h00
Mercredi 27 mars de 11h00 à 12h00

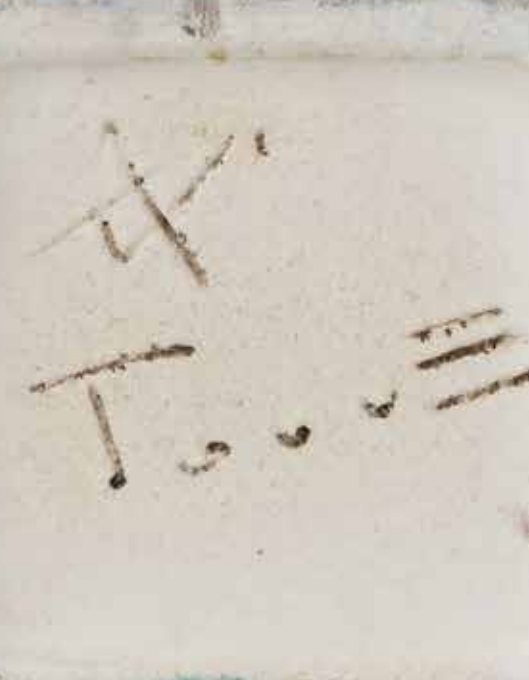
Lieu

HÔTEL DROUOT - Salle 9
9, rue Drouot 75009 Paris

Expert

CABINET COULET
Romain COULET
assisté de Philippine de Clermont-Tonnerre
15, rue de Savoie 75006 Paris
+33 (0)6 63 71 06 76
contact@couletcoulet.com





Destin
J. Lurçe
Sant. Vicen



Raty
VALLAORIS
1953



PELLETIER





01.

Vilmos ZSOLNAY (1828-1920)

Vase à décor de fleurs

En céramique

Signée Zsolnay, située à Pecs et marquée du cachet au cinq églises sur l'envers

H. 37.5 cm.

(Restaurations)

Circa 1900

estimation : 2 000 - 3 000 €



02.

Henri SIMMEN (1880-1963)

& Eugénie JUBIN O'KIN (1880-1948)

Pot couvert en grés émaillée dans les tons brun et bronze

Capuchon sculpté

Signé H Sim sous la base

H. : 17 cm. D. : 22 cm.

estimation : 3 000 - 4 000 €



03.

André ROZAY (1913-1991)

Monumental vase

En grés émaillé

Signé Rosay, datée et située La borne sous la base

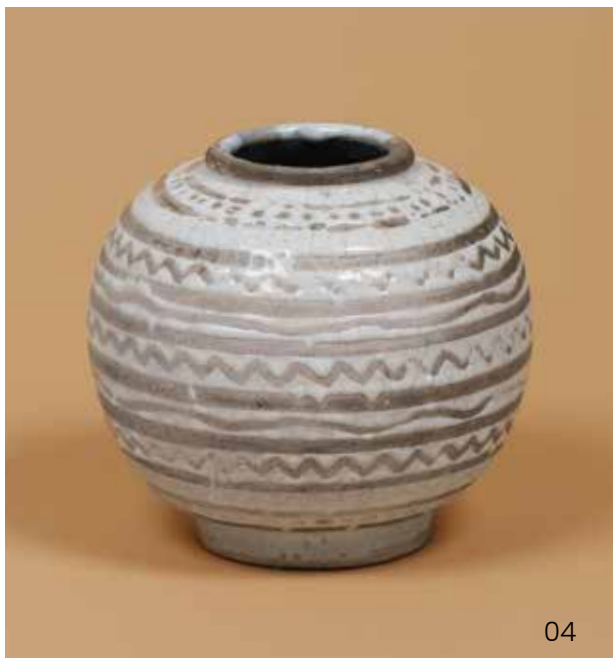
1949

H. : 59 cm. D. : 29.5 cm.

estimation : 6 000 - 8 000 €

Note :

- Ce vase est une pièce commémorative de la bataille d'Avaricum (Bourges)



04

04.

Jean BESNARD (1889-1958)

Vase à décor de frises

En céramique émaillée blanche et grise

Signé Jean Besnard sous la base

H. : 16.5 cm.

estimation : 2 000 - 3 000 €

05.

André ROZAY (1913-1991)

Coq

En grés émaillé

Signé Rosay et située La borne sur la base

H. : 22.5 cm. L. : 23.5 cm.

estimation : 1 200 - 1 500 €

06.

André ROZAY (1913-1991)

Coq

En grés émaillé

H. : 18 cm. L. : 18 cm.

estimation : 400 - 600 €



05

06

07.

Jean BESNARD (1889-1958)

Vase

En céramique émaillée dans les tons brun

Signé Jean Besnard France sous la base

H. : 32 cm. D. : 22.5 cm.

estimation : 8 000 - 12 000 €





08



09



10



11

08.

Jean LERAT (1913-1992)

Vase modèle 167

En grés

Signé J Lerat, daté et situé la Borne sous la base,
porte le numéro 167

H. : 23.5 cm.

1943

estimation : 200 - 300 €

09.

Jean LERAT (1913-1992)

Vase

En grés

Signé J Lerat et situé la Borne sous la base

H. : 17 cm.

Circa 1945

estimation : 200 - 300 €

10.

Jean LERAT (1913-1992)

Pot couvert dit Don Quichotte

En grés

Signé J Lerat et situé La borne sous la base

H. : 32.5 cm.

Circa 1950

estimation : 400 - 600 €

11.

Jean LERAT (1913-1992)

Le berger et sa chèvre

En grés

Signé J Lerat

H. : 54 cm.

Circa 1950

estimation : 800 - 1 200 €

12.

Jean LERAT (1913-1992)

Important pichet

En grès émailé

Signé J LERAT sur la base

H. : 48 cm.

(Restaurations)

estimation : 3 000 - 4 000 €





13

13.

**Isabelle FERLAY (1917-?)
& Frédérique BOURGUET (1925-1997)
dit LES ARGONAUTES**

Panneau mural dit les Rois mages
En céramique émaillée polychrome
Signée au dos Les Argonautes, située Vallauris
15 x 54.5 cm. Circa 1955

estimation : 800 - 1 000 €

14.

**Isabelle FERLAY (1917-?)
& Frédérique BOURGUET (1925-1997)
dit LES ARGONAUTES**

Panneau mural dit la Vierge à l'enfant
En céramique émaillée polychrome
Signée Françoise Bourguet Les Argonautes, située
Vallauris au dos
H. : 39.5 cm. L. : 29 cm.

estimation : 600 - 800 €



14

15.

François GUILLAUME (1901-1969)

Large plat
En grés et corde
Signé F Guillaume et daté sous la base
H. : 8 cm. D. 33 cm.
1937

estimation : 100 - 200 €

Référence :

- Catalogue de l'exposition La Borne, sans
réserve du 22 mai au 11 novembre 2021, modèle
à rapprocher p. 23.



15

16.

Jean LERAT (1913-1992)

Vierge à l'enfant
Grès
Signé sous la base
H. : 41 cm.
(Restaurations)

estimation : 600 - 800 €

17.

Jean LERAT (1913-1992)

Vierge à l'enfant
Grès émaillé
Signé sous la base
H. : 29.5 cm.

estimation : 300 - 400 €



18.

Valentine CHAMERON (1866-1954)

ATTRIBUE A

Bénitier
En céramique
H. : 21 cm. L. : 10 cm.
Circa 1940

estimation : 100 - 150 €

19.

Rémi BONHERT (1943)

Pichet
En grès
H. 14 cm. D. : 14.5 cm.

estimation : 100 - 150 €

20.

Hervé ROUSSEAU (1955)

Vase
En grès
Situé Boisbelle sous la base
H. : 18.5 cm. D. : 13 cm.

estimation : 150 - 200 €



18



19



20



21.
TRAVAIL FRANÇAIS (XX)
Lampe à poser
Grès
H. : 33 cm.
Circa 1960

estimation : 400 - 600 €



22.
TRAVAIL FRANÇAIS (XX)
Lampe architecturale
Grès
H. : 22.5 cm. L. : 20.5 cm.
Circa 1960

estimation : 400 - 600 €



23.
Jean DERVAL (1925-2010)
Plat
En terre chamottée, émaux polychromes
Signé Jean Derval et daté au dos
29 x 30 cm.
1997

estimation : 400 - 600 €

24.

**LES 2 POTIERS - Michelle (1936)
& Jacques SERRE (1934-2016)**

Pied de lampe dite Toupie

En céramique émaillée dans les tons de vert
jaune et brun

Signée les 2 potiers sous la base

H. : 52.5 cm

Circa 1960

estimation : 3 000 - 4 000 €

Références :

- Pierre Staudenmeyer, La céramique française
des années 50, Norma, 2004, modèle à rapprocher
p. 81.

- Thomas Leporrier, Les 2 potiers, TL, 2015, modèle
à rapprocher p. 149.





25

25.

Alice COLONIEU (1924-2010)

Large vase

En céramique émaillée bleue, blanche,
verte et noire

Signé Alice Colonieu sous la base

H. : 29.5 cm. D. : 23 cm.

estimation : 2 500 - 3 000 €



26

26.

Alice COLONIEU (1924-2010)

Vase

En céramique émaillée bleue et blanche

Signé Alice Colonieu sous la base

H. : 18 cm. D. : 14 cm.

estimation : 300 - 500 €

27.

Jean DERVAL (1925-2010)

Large coupe à décor de cavalier

En terre chamottée, émaux polychromes

Signée Jean Derval et datée sous la base

H. : 18.5 cm. D. : 43 cm.

1960

estimation : 4 000 - 6 000 €





28.

Jean DERVAL (1925-2010)

Pot couvert

En terre chamottée, émaux polychromes

Signé du cachet Jean Derval sous la base

H. : 16 cm. D. : 13.3 cm.

Circa 1960

estimation : 500 - 600 €



29.

Jean DERVAL (1925-2010)

Coupe à décor de masque

En terre chamottée, émaux polychromes

Signé Jean Derval sous la base

H. : 8 cm. : D. : 23.7 cm.

estimation : 600 - 800 €



30.

Jean DERVAL (1925-2010)

Boîte à prise zoomorphe

En terre chamottée, émaux polychromes

Signée Jean Derval sous la base

H. : 11 cm. D. : 12 cm.

Circa 1960

estimation : 300 - 400 €

Référence :

- Patrick Favardin & Jean-Jacques Wattel, Jean Derval céramiste et sculpteur, Norma, 2011, boîte à rapprocher p. 75.

31.

Jean DERVAL (1925-2010)

Important vase à décor de guerriers sur quatre faces

En terre chamottée, émaux polychromes

Signé Jean Derval

H. : 42.5 cm. L. : 13 cm. P. : 13 cm.

Circa 1960

Référence :

- Patrick Favardin & Jean-Jacques Wattel, Jean Derval céramiste et sculpteur, Norma, 2011, vase à rapprocher p. 88.

estimation : 3 000 - 4 000 €







32.

Jean DERVAL (1925-2010)

Importante composition murale

Le concert aux femmes nues

En terre chamottée, émaux polychromes, enchâssée dans une structure en métal

Signée Jean Derval et datée 1956 en bas à droite

H. : 105 cm. L. : 245 cm.

estimation : 15 000 - 20 000 €

Provenance :

- Collection privée, Sud de la France

Référence :

- Patrick Favardin & Jean-Jacques Wattel, Jean Derval céramiste et sculpteur, Norma, 2011, composition murale à rapprocher p. 159.



33.

Jacques BLIN (1920-1995)

Vase pique fleurs

En céramique émaillée bleue noire

Signé JBlin sous la base

H. : 14 cm. D. : 18.5 cm.

Circa 1955

estimation : 150 - 200 €



34.

Jacques BLIN (1920-1995)

Vase à décor d'animaux stylisés

En céramique émaillée bleue et noire

Signé JBlin sous la base

H. : 17.5 cm. D. : 18 cm.

Circa 1955

estimation : 200 - 300 €



35.

Jacques BLIN (1920-1995)

Coupe quadripode

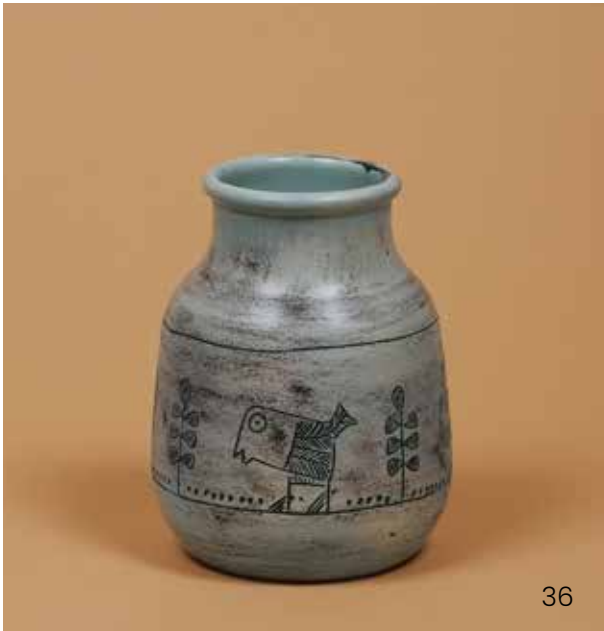
En céramique émaillée bleue et noire

Signé JBlin sous la base et porte le numéro 169

H. : 11 cm. D. : 29.7 cm.

Circa 1955

estimation : 200 - 300 €



36.

Jacques BLIN (1920-1995)

Vase à décor d'oiseaux stylisés
En céramique émaillée bleue et vert
Signé JBlin sous la base
H. : 19.3 cm. D. : 13.5 cm.
Circa 1955

estimation : 100 - 200 €



37.

Jacques BLIN (1920-1995)

Vase rouleau
En céramique émaillée verte noire
Signé JBlin sous la base
H. : 22.5 cm. D. : 11.2 cm.
Circa 1955

estimation : 300 - 400 €

38.

Jacques BLIN (1920-1995)

Vase rouleau à décor géométrique
En céramique émaillée verte noire
Signé JBlin sous la base
H. : 21.5 cm. D. : 8.3 cm.
Circa 1955

estimation : 200 - 300 €

39.

Jacques BLIN (1920-1995)

Vase rouleau à décor d'oiseaux
En céramique émaillée noire et brune
Signé JBlin sous la base
H. : 22 cm. D. : 9.2 cm.
Circa 1955

estimation : 200 - 300 €





40.

Jacques BLIN (1920-1995)

Large pichet dit Oiseau

Signé JBlin sous la base et porte le numéro 172

H. : 33.5 cm.

Circa 1955

estimation : 400 - 600 €

Référence :

- Philippe Chambost, Pascal Marziano, Arnaud Serpollet, 70 ans d'expression céramique française, Les livres de l'îlot, 2020, modèle à rapprocher p. 192.



41.

Jacques BLIN (1920-1995)

Petit vase à décor de poissons

En céramique émaillée verte, noire et blanche

Signé JBlin sous la base

H. : 13 cm.

Circa 1955

estimation : 200 - 300 €

42.

Jacques BLIN (1920-1995)

Lampe à poser

En céramique émaillée blanche et verte, abat-jour
en osier

H. : 31.5 cm.

Circa 1965

estimation : 3 000 - 4 000 €





43.

Jacques BLIN (1920-1995)

Lampe

En céramique émaillée brune et noire

Signé JBlin sous la base et porte le numéro 298

H. : 49 cm.

Circa 1955

estimation : 400 - 600 €



44.

Jacques BLIN (1920-1995)

Service comprenant un pichet et six gobelets

En céramique émaillée brune et noire

Signés JBlin sous la base

H. : 28 cm. H. : 12.5 cm.

Circa 1955

estimation : 160 - 180 €



45.

Jacques BLIN (1920-1995)

Suite de cinq gobelets

En céramique émaillée jaune et noire

Signés JBlin sous cinq bases

H. : 12 cm.

Circa 1955

estimation : 100 - 200 €



46.

François RATY (1928-1982)

Vase dits Poissons

En céramique dans les tons de brun

Signé Raty, daté et situé Vallauris sous la base.

H. : 19.5 cm.

1953

estimation : 300 - 400 €



47.

Jacques POUCHAIN (1925-2015)

Vase dit Cylindre

En céramique émaillée polychrome

Signé sous la base

H. : 37 cm.

estimation : 400 - 600 €

48.

Jacques POUCHAIN (1925-2015)

Vase dit aux Oiseaux

En céramique émaillée polychrome

Marqué Atelier Dieulefit sous la base.

H. : 30 cm

estimation : 800 - 1 000 €





49

49.

Jean de LESPINASSE (1896-1979)

Panneau mural dit Cavaliers

En céramique émaillée polychrome

Monogrammé Jdl en bas à droite

H. : 61 cm. L. : 30 cm.

Circa 1955

estimation : 300 - 400 €

50.

Robert PICAULT (1919-2000)

Lampe à poser

En céramique émaillée verte, blanche et brune,

abat-jour en osier

Monogrammé RP sous la base

H. : 45 cm.

Circa 1960

(Accidents)

estimation : 300 - 400 €

51.

Robert PICAULT (1919-2000)

Vase

En céramique émaillée verte, blanche et brune

Monogrammé RP sous la base

H. : 30.5 cm.

Circa 1960

estimation : 200 - 300 €



50



51

52.

Robert PICAULT (1919-2000)

Plat dit à l'Odalisque

En céramique émaillée verte, blanche et noire

Signée Picault sur l'envers

H. : 6 cm. L. : 46.5 cm. P. : 30.7 cm.

Circa 1960

estimation : 1 500 - 2 000 €

Référence :

- Pierre Staudenmeyer, La céramique française des années 50, Norma, 2004, modèle à rapprocher p. 67.





53.

Charles VOLTZ (1923-1997)

Masque africaniste

En céramique émaillée noire et verte

Signée C.Voltz et située Vallauris au dos

30 x 23 cm

Circa 1960

estimation : 500 - 600 €



54.

Jacques SAGAN (1927)

Masque

En céramique émaillée noire

Signé J.Sagan au dos

H. : 24.5 cm.

Circa 1960

estimation : 400 - 600 €



55.

Roger CAPRON (1922-2006)

Masque dit Dan

En céramique émaillée noire

28.5 x 17.5 cm.

Circa 1960

estimation : 1 200 - 1 500 €

Référence :

- Pierre Staudenmeyer, Roger Capron Céramiste,
Norma, 2023, modèle similaire reproduit p. 64.

56.

Boleslaw DANIKOWSKI (1928-1979)

Pièce de forme africaniste

En céramique émaillée dans les tons de brun,
rose, jaune et vert

43.5 x 45.5 cm.

Circa 1960

estimation : 1 200 - 1 500 €



57.

ACCOLAY (XX)

Masque africaniste

En céramique émaillé polychrome

Signé Accolay au dos

H. : 17 cm. L. : 15 cm.

Circa 1960

estimation : 600 - 800 €

Référence :

- Philippe Chambost, Pascal Marziano, Arnaud Serpollet, 70 ans d'expression céramique française, Les livres de l'îlot, 2020, masque à rapprocher p. 200.

58.

ACCOLAY (XX)

Masque africaniste

En céramique émaillé polychrome

Signé Accolay au dos

H. : 24 cm. L. : 13.5 cm.

Circa 1960

estimation : 600 - 800 €

Référence :

- Philippe Chambost, Pascal Marziano, Arnaud Serpollet, 70 ans d'expression céramique française, Les livres de l'îlot, 2020, masque à rapprocher p. 200.



59.

ACCOLAY (XX)

Masque africaniste

En céramique émaillé polychrome

Signé Accolay au dos et porte le numéro 18

H. : 18 cm. L. : 21 cm.

Circa 1960

estimation : 600 - 800 €

Référence :

- Philippe Chambost, Pascal Marziano, Arnaud Serpollet, 70 ans d'expression céramique française, Les livres de l'îlot, 2020, masque à rapprocher p. 200.

57

58

60.

ACCOLAY (XX)

Masque africaniste

En céramique émaillé polychrome

H. : 19.5 cm. L. : 14.5 cm.

Circa 1960

estimation : 600 - 800 €

Référence :

- Philippe Chambost, Pascal Marziano, Arnaud Serpollet, 70 ans d'expression céramique française, Les livres de l'îlot, 2020, masque à rapprocher p. 200.

61.

ACCOLAY (XX)

Masque africaniste

En céramique émaillé polychrome

Signé Accolay au dos

H. : 20 cm. L. : 16 cm.

Circa 1960

estimation : 600 - 800 €

Référence :

- Philippe Chambost, Pascal Marziano, Arnaud Serpollet, 70 ans d'expression céramique française, Les livres de l'îlot, 2020, masque à rapprocher p. 200.



59

60

61



62.

**Jacques (1926-2008)
& Dani (1933-2010) RUELLAND**

Lampe à poser dite CG2

En céramique émaillée bleue

Signée Ruelland sous la base

H. : 20 cm. D. : 30 cm. H. : 45 cm (totale)

Circa 1965

estimation : 5 000 - 7 000 €

Référence :

- Jean Jacques & Bénédicte Wattel, Les Ruelland céramistes,
Louvre Victoire, 2014, modèle similaire reproduit p. 109.



63.

**Jacques (1926-2008)
& Dani (1933-2010) RUELLAND**

Lampe à poser dite CG2

En céramique émaillée orange

Signée Ruelland sous la base

H. : 20 cm. D. : 30 cm. H. : 45 cm (totale)

Circa 1965

estimation : 5 000 - 7 000 €

Référence :

- Jean Jacques & Bénédicte Wattel, Les Ruelland céramistes,
Louvre Victoire, 2014, modèle similaire reproduit p. 109.

64.

Jacques (1926-2008)
& Dani (1933-2010) RUELLAND

Lampe à poser dite CG2

En céramique émaillée verte

Signée Ruelland sous la base

H. : 20 cm. D. : 30 cm. H. : 45 cm (totale)

Circa 1965

Référence :

- Jean Jacques & Bénédicte Wattel, Les Ruelland
céramistes, Louvre Victoire, 2014, modèle
similaire reproduit p. 109.

estimation : 5 000 - 7 000 €





65.

**Jacques (1926-2008)
& Dani (1933-2010) RUELLAND**

Lampe à poser dite CG2
En céramique émaillée bleue gris
Signée Ruelland DJ sous la base
H. : 20 cm. D. : 30 cm. H. : 45 cm (totale)
Circa 1965

estimation : 5 000 - 7 000 €

Référence :

- Jean Jacques & Bénédicte Wattel, Les Ruelland
céramistes, Louvre Victoire, 2014, modèle similaire
reproduit p. 109.

**66.**

**Jacques (1926-2008)
& Dani (1933-2010) RUELLAND**

Suite de six vases de la série Boule

En céramique émaillée bleu canard et bleu marine à l'extérieur, gris à l'intérieur

H. : 10 cm. D. : 8 cm. H. : 11 cm. D. : 9.5 cm.

H. : 14 cm. D. : 11 cm.

H. : 10.5 cm. D. : 9 cm. H. : 11 cm. D. : 9.5 cm.

H. : 15 cm. D. : 13.5 cm.

Signés Ruelland sous la base

Circa 1960

estimation : 12 000 - 15 000 €

Références :

- Philippe Chambost, Pascal Marziano, Arnaud Serpollet, 70 ans d'expression céramique française, Les livres de l'îlot, 2020, modèle similaire reproduit p. 157.

- Jean Jacques & Bénédicte Wattel, Les Ruelland céramistes, Louvre Victoire, 2014, modèle similaire reproduit p. 120.



67.

**Jacques (1926-2008)
& Dani (1933-2010) RUELLAND**

Vase dit Lune

En céramique émaillée bleue gris

Signé Ruelland

H. : 25 cm.

Circa 1970

estimation : 1 500 - 1 800 €

Référence :

- Jean Jacques & Bénédicte Wattel, Les Ruelland
céramistes, Louvre Victoire, 2014, modèle similaire
reproduit p. 193.

- Pierre Staudenmeyer, La céramique française des
années 50, Norma, 2004, modèle similaire reproduit
p. 282.



68.

**Jacques (1926-2008)
& Dani (1933-2010) RUELLAND**

Vase dit Amande

En céramique émaillée blanc gris

Céramique

H. : 22.5 cm.

Signé Ruelland

Circa 1970

estimation : 1 200 - 1 500 €

Référence :

- Jean Jacques & Bénédicte Wattel, Les Ruelland
céramistes, Louvre Victoire, 2014, modèle similaire
reproduit p. 191.

69.

**Jacques (1926-2008)
& Dani (1933-2010) RUELLAND**

Vase de la sérir Boule

En céramique émaillée jaune à l'extérieur et vert à l'intérieur

H. : 14 cm. D. : 11.5 cm.

Signé Ruelland sous la base.

Circa 1960

estimation : 1 000 - 1 500 €

Référence :

- Philippe Chambost, Pascal Marziano, Arnaud Serpollet, 70 ans d'expression céramique française, Les livres de l'îlot, 2020, modèle similaire reproduit p. 157.

- Jean Jacques & Bénédicte Wattel, Les Ruelland céramistes, Louvre Victoire, 2014, modèle similaire reproduit p. 120.



70.

**Jacques (1926-2008)
& Dani (1933-2010) RUELLAND**

Boite

En céramique émaillée jaune

H. : 14 cm. D. : 11.5 cm.

Signé Ruelland sous la base.

Circa 1960

estimation : 800 - 1 200 €

Référence :

- Jean Jacques & Bénédicte Wattel, Les Ruelland céramistes, Louvre Victoire, 2014, modèle similaire reproduit p. 111.





71.

**Peter (1921-2009)
& Denise (1921-2017) ORLANDO**

Vase

En céramique émaillée blanche, noir et orange

H. : 37 cm.

Circa 1955

estimation : 600 - 800 €

Référence :

- Philippe Chambost, Pascal Marziano, Arnaud Serpollet, 70 ans d'expression céramique française, Les livres de l'îlot, 2020, vase à rapprocher reproduit p. 195.



72.

**Peter (1921-2009)
& Denise (1921-2017) ORLANDO**

Vase

En céramique émaillée grise, noire et orange

Signé Orlando sous la base.

H. : 41 cm.

Circa 1955

estimation : 500 - 700 €



73.

**Peter (1921-2009)
& Denise (1921-2017) ORLANDO**

Lampe à poser
En céramique émaillée grise, noire et jaune
Signé Orlando sous la base.
H. : 33 cm.
Circa 1955

estimation : 1 200 - 1 500 €

Référence :

- Philippe Chambost, Pascal Marziano, Arnaud Serpollet, 70 ans d'expression céramique française, Les livres de l'îlot, 2020, modèle similaire reproduit p. 142.

74.

Gilbert VALENTIN (1928-2000)

Assiette

En céramique émaillée noire, blanche et bleue

Signé G Valentin, Les Arcanges, situé Vallauris
sous la base.

H. : 7.5 cm. D. : 33 cm.

estimation : 1 000 - 1 500 €





75

75.**Georges JOUVE (1910-1964)**

Suite de 2 calices

En céramique émaillée blanche à l'extérieur et noire à l'intérieur

Signées Jouve et porte le sigle alpha de l'artiste sous la base.

H. : 18.7 cm. D. : 14.1 cm.

(Restaurations)

Circa 1955

estimation : 2 000 - 3 000 €

Référence :

- Georges Jouve, Jousse entreprise, 2005, modèle à rapprocher p.53.

76.**Georges JOUVE (1910-1964)**

Pichet

En céramique émaillée noire

Signée Jouve et porte le sigle alpha de l'artiste sous la base.

H. 30.5 cm.

Circa 1950

estimation : 2 500 - 3 000 €

Références :

- Michel Faré, Georges Jouve, Art et Industrie, 1965, pichet à rapprocher p. 31.

- Georges Jouve, Jousse entreprise, 2005, pichet à rapprocher p.17.

- Catherine & Stéphane de Beyrie, Georges Jouve, A la lumière d'Apollon, pichet à rapprocher p.150.



76



77.

Georges JOUVE (1910-1964)

Vase dit Cylindre

En céramique émaillée blanche à l'extérieur et noire à l'intérieur

Signée Jouve et porte le sigle alpha de l'artiste sous la base.

H. : 18 cm. D. : 6.5 cm.

Circa 1955

estimation : 1 500 - 2 000 €

78.

Georges JOUVE (1910-1964)

Vase dit Cylindre

En céramique émaillée bleue à l'extérieur et noire à l'intérieur

Signée Jouve et porte le sigle alpha de l'artiste sous la base.

H. : 24.5 cm. D. : 10.3 cm.

Circa 1955

estimation : 3 000 - 4 000 €

79.

Georges JOUVE (1910-1964)

Vase dit Cylindre

En céramique émaillée noire

Porte le sigle alpha de l'artiste sous la base.

H. : 23.5 cm. D. : 9 cm.

Circa 1955

(Restauration invisible à la base)

estimation : 1 500 - 2 000 €

80.

Georges JOUVE (1910-1964)

Vase dit Cylindre

En céramique émaillée bleue à l'extérieur et noire à l'intérieur

Signée Jouve et porte le sigle alpha de l'artiste sous la base.

H. : 20.5 cm. D. : 5.7 cm.

Circa 1955

(Restauration invisible à la base)

estimation : 1 200 - 1 500 €

81.

Atelier JOUVE (XX)

Vase dit Cylindre

En céramique émaillée blanche à l'extérieur et noire à l'intérieur

Signée AT Jouve et porte le sigle alpha de l'artiste sous la base.

H. : 16 cm. D. : 6.6 cm.

Circa 1970

estimation : 800 - 1 000 €



80

78

81

79



82.

Georges JOUVE (1910-1964)

Petit coupe

En céramique émaillée orange à l'extérieur et noire à l'intérieur

Signée Jouve et porte le sigle alpha de l'artiste sous la base

H. : 5 cm. D. : 10 cm.

Circa 1955

estimation : 800 - 1 000 €

83.

Atelier Georges JOUVE

Coupe plate

En céramique émaillée blanche à l'extérieur et noire à l'intérieur

Signée At Jouve et porte le sigle alpha de l'artiste sous la base

H. : 7.5 cm. D. : 21.5 cm.

Circa 1970

estimation : 1 000 - 1 500 €

Référence :

- Georges Jouve, Jousse entreprise, 2005, modèle à rapprocher p. 264.





84.

Atelier Georges JOUVE

Vase dit Cylindre

En céramique émaillée rouge à l'extérieur et noire à l'intérieur

Signée At Jouve et porte le sigle alpha de l'artiste sous la base

H. : 7 cm. D. : 6.5 cm.

Circa 1970

estimation : 400 - 600 €



85.

Atelier Georges JOUVE

Vase dit Cylindre

En céramique émaillée verte l'extérieur et noire à l'intérieur

Signée At Jouve et porte le sigle alpha de l'artiste sous la base

H. : 11 cm.

Circa 1970

estimation : 400 - 600 €

86.

Atelier Georges JOUVE

Pichet

En céramique émaillée verte à l'extérieur et noire à l'intérieur

Signée At Jouve et porte le sigle alpha de l'artiste sous la base

(Éclat au col)

H. : 19.5 cm.

Circa 1970

estimation : 200 - 300 €



87.

Atelier Georges JOUVE

Monumental vase

En céramique émaillée noire

Signée At Jouve et porte le sigle alpha de l'artiste
sous la base

(Restauration invisible au col)

H. : 50 cm. D. : 20 cm.

Circa 1970

estimation : 5 000 - 7 000 €

Référence :

- Catherine & Stéphane de Beyrie, Georges Jouve,
A la lumière d'Apollon, modèle à rapprocher p. 153.



88.

Georges JOUVE (1910-1964)

Boîte

En céramique émaillée blanche

Signée Jouve et porte le sigle alpha de l'artiste sous la base
(Défaut d'émaillage)

H. : 11 cm.

Circa 1960

estimation : 1 200 - 1 500 €

Références :

- Pierre Staudenmeyer, La céramique française des années 50, Norma, 2004, modèle similaire p.208.
- Catherine & Stéphane de Beyrie, Georges Jouve, A la lumière d'Apollon, modèle similaire p. 40.
- Patrick Favardin, Les décorateurs des années 50, Norma, 2002, modèle similaire p. 137.



88

89.

Georges JOUVE (1910-1964)

Soupière

En céramique émaillée noire

Signée Jouve et porte le sigle alpha de l'artiste sous la base

H. : 29 cm. D. : 30 cm.

1955

estimation : 2 500 - 3 000 €

Références :

- Michel Faré, Georges Jouve, Art et Industrie, 1965, modèle similaire p. 72.
- Georges Jouve, Jousse entreprise, 2005, modèle similaire p. 147.



89



90.

Georges JOUVE (1910-1964)

Cache pot

En céramique émaillée blanche à l'extérieur et
noire

à l'intérieur

Signée Jouve et porte le sigle alpha de l'artiste

H. : 19 cm. L. : 22 cm. P. : 22 cm.

1956

estimation : 1 500 - 2 000 €

Références :

- Georges Jouve, Jousse entreprise, 2005,
modèle similaire reproduit p. 149.

- Catherine & Stéphane de Beyrie, Georges
Jouve, A la lumière d'Apollon, modèle similaire
reproduit p.153.



91.

Georges JOUVE (1910-1964)

Cache pot

En céramique émaillée blanche à l'extérieur et
noire

à l'intérieur

Signée Jouve et porte le sigle alpha de l'artiste

H. : 19 cm. L. : 22 cm. P. : 22 cm.

1956

estimation : 2 000 - 3 000 €

Références :

- Georges Jouve, Jousse entreprise, 2005,
modèle similaire reproduit p. 149.

- Catherine & Stéphane de Beyrie, Georges
Jouve, A la lumière d'Apollon, modèle similaire
reproduit p.153.



92

92.

Georges JOUVE (1910-1964)

Coupe

En céramique émaillée noire

Signée Jouve et porte le sigle alpha de l'artiste sous la base.

H. : 13.5 cm. D. : 27 cm.

Circa 1955

estimation : 3 000 - 4 000 €

Référence :

- Georges Jouve, Jousse entreprise, 2005, modèle similaire p. 155.

93.

Georges JOUVE (1910-1964)

Vase dit pomme

En céramique émaillée bleu gris

Signée Jouve et porte le sigle alpha de l'artiste sous la base.

H. : 15 cm.

Circa 1955

estimation : 3 000 - 4 000 €

Référence :

- Georges Jouve, Jousse entreprise, 2005, modèle similaire p. 68, p. 99.

- Michel Faré, Georges Jouve, Art et Industrie, 1965, modèle similaire p. 91.



93

94.

Georges JOUVE (1910-1964)

Important pichet

En céramique émaillée blanche à l'extérieur et noire à l'intérieur

Signée Jouve et porte le sigle alpha de l'artiste sous la base

H. : 46 cm.

Circa 1950

estimation : 7 000 - 9 000 €

Références :

- Pierre Staudenmeyer, La céramique française des années 50, Norma, 2004, pichet à rapprocher p. 215.
- Michel Faré, Georges Jouve, Art et Industrie, 1965, pichet à rapprocher p. 31.
- Georges Jouve, Jousse entreprise, 2005, pichet à rapprocher p.17.
- Catherine & Stéphane de Beyrie, Georges Jouve, A la lumière d'Apollon, pichet à rapprocher p.151.





95.

Georges JOUVE (1910-1964)

Vase dit Cylindre

En céramique émaillée jaune à l'extérieur et noire à l'intérieur

Signée Jouve et porte le sigle alpha de l'artiste sous la base

H. : 11 cm.

Circa 1955

estimation : 600 - 800 €

Référence :

- Georges Jouve, Jousse entreprise, 2005, modèle similaire p. 64.



96.

Georges JOUVE (1910-1964)

Vase dit Cylindre

En céramique émaillée jaune à l'extérieur et noire à l'intérieur

Signée Jouve et porte le sigle alpha de l'artiste sous la base

H. : 11 cm.

Circa 1955

estimation : 800 - 1 000 €

Référence :

- Georges Jouve, Jousse entreprise, 2005, modèle similaire p. 64.



97.

Atelier Georges JOUVE

Cache pot

En céramique émaillée noire

Signée AT Jouve et porte le sigle alpha de l'artiste

(Éclats sous la base, défauts d'émail)

19 x 22 x 22 cm

estimation : 600 - 800 €



98

98.**Georges JOUVE (1910-1964)**

Vase dit Cylindre

En céramique émaillée noire

Signée Jouve et porte le sigle alpha de l'artiste
sous la base

H. : 7 cm.

Circa 1955

estimation : 700 - 900 €

Références :

- Pierre Staudenmeyer, la céramique française des années 50, Norma, 2004, modèle similaire p. 90.
- Georges Jouve, Jousse entreprise, 2005, modèle similaire p. 64.

100.**Georges JOUVE (1910-1964)**

Vase dit Cylindre

En céramique émaillée noire

Signée Jouve et porte le sigle alpha de l'artiste
sous la base

H. : 14 cm. D. : 14.5 cm.

Circa 1955

estimation : 2 000 - 2 500 €

Références :

- Pierre Staudenmeyer, la céramique française des années 50, Norma, 2004, modèle similaire p. 90.
- Georges Jouve, Jousse entreprise, 2005, modèle similaire p. 64.



99

99.**Georges JOUVE (1910-1964)**

Vase dit Cylindre

En céramique émaillée noire

Signée Jouve et porte le sigle alpha de l'artiste
sous la base

H. : 11 cm.

Circa 1955

estimation : 800 - 1 000 €



100



101.

Georges JOUVE (1910-1964)

Petit coupe

En céramique émaillée verte à l'extérieur et noire à l'intérieur

Signée Jouve et porte le sigle alpha de l'artiste sous la base

H. : 5 cm. D. : 10 cm.

Circa 1955

estimation : 800 - 1 000 €

102.

Georges JOUVE (1910-1964)

Vase dit Cylindre

En céramique émaillée jaune à l'extérieur et noire à l'intérieur

Signée Jouve et porte le sigle alpha de l'artiste sous la base

H. : 7.5 cm. D. : 6.5 cm.

Circa 1955

estimation : 600 - 800 €

Référence :

- Georges Jouve, Jousse entreprise, 2005, modèle similaire p. 64.



103.

Georges JOUVE (1910-1964)

Vase dit Cylindre

En céramique émaillée noire

Signée Jouve et porte le sigle alpha de l'artiste sous la base

H. : 11 cm.

Circa 1955

estimation : 1 000 - 1 200 €

Références :

- Pierre Staudenmeyer, la céramique française des années 50, Norma, 2004, modèle similaire p. 90.

- Georges Jouve, Jousse entreprise, 2005, modèle similaire p. 64.





104.

Georges JOUVE (1910-1964)

Vase dit Cylindre

En céramique émaillée rouge à l'extérieur et noire à l'intérieur

Signée et porte le sigle alpha de l'artiste sous la base

H. : 11.5 cm.

Circa 1955

estimation : 800 - 1 000 €

Référence :

- Georges Jouve, Jousse entreprise, 2005, modèle similaire p. 64.



105.

Georges JOUVE (1910-1964)

Vase dit Cylindre

En céramique émaillée jaune à l'extérieur et noire à l'intérieur

Signée Jouve et porte le sigle alpha de l'artiste sous la base

H. : 7.5 cm. D. : 6.5 cm.

Circa 1955

estimation : 500 - 600 €

Référence :

- Georges Jouve, Jousse entreprise, 2005, modèle similaire p. 64.

106.

Georges Jouve (1910-1964)

Vase dit Cylindre

En céramique émaillée rouge à l'extérieur et noire à l'intérieur

Signée et porte le sigle alpha de l'artiste sous la base

H. : 10 cm.

Circa 1955

estimation : 700 - 800 €

Référence :

- Georges Jouve, Jousse entreprise, 2005, modèle similaire p. 64.



107.

Georges JOUVE (1910-1964)

Important cylindre

En céramique émaillée rouge à l'extérieur et noire à l'intérieur

Signée Jouve et porte le sigle alpha de l'artiste

H. : 37 cm. D. : 16 cm.

Circa 1955

estimation : 7 000 - 9 000 €

Références :

- Pierre Staudenmeyer, la céramique française des années 50, Norma, 2004, modèle similaire p. 90.
- Georges Jouve, Jousse entreprise, 2005, modèle similaire p. 64.

108.

Georges JOUVE (1910-1964)

Vase dit Cylindre

En céramique émaillée rouge à l'extérieur et noire à l'intérieur

Signée Jouve et porte le sigle alpha de l'artiste sous la base

H. : 24 cm. D. : 10 cm.

Circa 1955

estimation : 2 500 - 3 000 €

Références :

- Pierre Staudenmeyer, la céramique française des années 50, Norma, 2004, modèle similaire p. 90.
- Georges Jouve, Jousse entreprise, 2005, modèle similaire p. 64.



107



108



109.

Georges JOUVE (1910-1964)

Cache pot

En céramique émaillée blanche à l'extérieur et noire à l'intérieur

Signée Jouve et porte le sigle alpha de l'artiste

H. : 19 cm. L. : 22 cm. P. : 22 cm.

1956

estimation : 2 000 - 3 000 €

Références :

- Georges Jouve, Jousse entreprise, 2005, modèle similaire reproduit p. 149.
- Catherine & Stéphane de Beyrie, Georges Jouve, A la lumière d'Apollon, modèle similaire reproduit p.153.



110.

Georges JOUVE (1910-1964)

Cache pot

En céramique émaillée noire

Signée Jouve et porte le sigle alpha de l'artiste

H. : 19 cm. L. : 22 cm. P. : 22 cm.

1956

(Percé par un trou au centre de la base)

estimation : 2 500 - 3 000 €

Références :

- Georges Jouve, Jousse entreprise, 2005, modèle similaire reproduit p. 149.
- Catherine & Stéphane de Beyrie, Georges Jouve, A la lumière d'Apollon, modèle similaire reproduit p.153.





111

111.

Georges JOUVE (1910-1964)

Vase dit Figue

En céramique émaillée dans les tons blanc et brun

Signée Jouve et porte le sigle alpha de l'artiste sous la base

H. : 18 cm.

Circa 1955

estimation : 1 800 - 2 500 €

112.

Georges JOUVE (1910-1964)

Petite coupe

En céramique émaillée jaune à l'extérieur et noire à l'intérieur

Signée Jouve et porte le sigle alpha de l'artiste sous la base

H. : 5.5 cm. D. : 7.5 cm.

Circa 1955

estimation : 600 - 800 €

113.

Georges JOUVE (1910-1964)

Petite coupe

En céramique émaillée jaune à l'extérieur et noire à l'intérieur

Signée Jouve et porte le sigle alpha de l'artiste sous la base

H. : 5.5 cm. D. : 10 cm.

Circa 1955

estimation : 800 - 1 000 €



112



113

114.

Georges JOUVE (1910-1964)

Vase dit Bouteille

En céramique émaillée verte

Signée Jouve et porte le sigle alpha de l'artiste
sous la base

(Restauration invisible au col)

H. 34 cm.

1957

estimation : 1 500 - 2 000 €

Références :

- Pierre Staudenmeyer, La céramique française des
années 50, Norma, 2004, modèle similaire reproduit
p. 100.

- Catalogue de l'exposition, Mission céramique -
collection Jean Jacques et Bénédicte Wattel, Louvre
Victoire, 2013, modèle similaire reproduit p. 75.

- Georges Jouve, Jousse entreprise, 2005, modèle
similaire reproduit p. 74.





115.

Georges JOUVE (1910-1964)

Exceptionnelle et monumentale pièce de forme à décor d'oiseaux stylisés

En céramique émaillée noire et pattes en métal laqué noir

Signée Jouve et porte le sigle alpha de l'artiste sous la base

H. : 71 cm.

Circa 1955

estimation : 40 000 - 60 000 €

Provenance :

- Collection de M. et Mme M, Sud de la France, acquise directement à l'artiste.

Note :

« Après le soleil, la lune, il est passé aux taureaux et aux oiseaux. Aux oiseaux d'abord, des oiseaux curieux, au requin. Les cerfs, cela n'a pas duré longtemps. Les oiseaux cela a duré quand même assez longtemps. » Jacqueline Jouve

Référence :

- Georges Jouve, Jousse entreprise, 2005, dessin d'un oiseau à rapprocher p. 308.





116.

Suzanne RAMIE (1907-1974)

Vase pique fleurs

En céramique émaillée grise à l'extérieur

H. : 36.5 cm. D. : 17 cm.

Cachet Madoura plein feu sous la base.

estimation : 1 000 - 1 500 €



117.

Suzanne RAMIE (1907-1974)

Bouteille

En céramique émaillée

H. : 36.5 cm.

Cachet Madoura plein feu sous la base.

estimation : 1 000 - 1 500 €



118.

Suzanne RAMIE (1907-1974)

Coupe

En céramique émaillée blanche à l'extérieur
et vert à l'intérieur

H. : 15 cm. D. : 21.5 cm.

Cachet Madoura plein feu sous la base.

estimation : 1 000 - 1 500 €

119.

Suzanne RAMIE (1907-1974)

Vase dit Oiseau

En céramique émaillée blanche

Cachet Madoura plein feu sous la base.

H. : 34.5 cm.

estimation : 2 500 - 3 000 €



119

120.

Suzanne RAMIE (1907-1974)

Vase dit Oiseau

En céramique émaillée noire

Cachet Madoura plein feu sous la base.

H. : 37.5 cm.

estimation : 3 000 - 4 000 €



120



121.

Suzanne RAMIE (1907-1974)

Vase

En céramique émaillée orange violet

H. : 25 cm. D. : 12.5 cm.

Cachet Madoura plein feu sous la base.

estimation : 800 - 1 000 €

122.

Pablo PICASSO (1881-1973)

Coupelle dite Visage

Terre de faïence

Marqué Edition Picasso sous la base

D. : 24.5 cm.

estimation : 1 000 - 1 200 €

Référence :

- Alain RAMIÉ, Picasso, Catalogue de l'œuvre céramique édité 1947- 1971, 1988, modèle reproduit sous le numéro 290, modèle similaire reproduit p. 150.



123.**Pablo PICASSO (1881-1973)**Assiette dite Visage au masque de Chevrans
Terre de faïenceCachet Madoura plein feu, empreinte originale
Picasso au dos, numéroté 11/100, et porte le
numéro T116.

D. : 26 cm.

1963

estimation : 1 500 - 2 000 €

Référence :

- Alain RAMIÉ, Picasso, Catalogue de l'œuvre
céramique édité 1947-1971, 1988, modèle
similaire reproduit sous le numéro 502.**124.****Pablo PICASSO (1881-1973)**Assiette dite H du service Visage noir
Terre de faïenceCachet Madoura plein feu, marqué Madoura
d'après Picasso et marqué H.

D. : 24.5 cm.

Circa 1948

estimation : 1 800 - 2 000 €

Référence :

- Alain RAMIÉ, Picasso, Catalogue de l'œuvre
céramique édité 1947-1971, 1988, modèle
reproduit sous le numéro 43 p. 38



125.

Pol CHAMBOST (1906-1983)

Vase n°2082

En céramique émaillée blanche à l'extérieur et à l'intérieur rouge

Signé Pol Chambost sous la base et porte le numéro 2082

H. : 22.5 cm.

estimation : 400 - 600 €

126.

Pol CHAMBOST (1906-1983)

Suite de 3 pichets

En céramique émaillée blanche à l'extérieur et orange à l'intérieur

L'un signé Poterie Pol Chambost made in France porte le numéro 814 sous la base.

H. : 15 cm. H. : 14.5 cm. H. : 11.3 cm.

estimation : 100 - 150 €

127.

Pol CHAMBOST (1906-1983)

Pichet

En céramique émaillée blanche à l'extérieur et verte à l'intérieur.

Signé Poterie Pol Chambost made in France porte le numéro 2049 sous la base.

H. : 30.7 cm.

estimation : 100 - 150 €

128.

Pol CHAMBOST (1906-1983)

Coupe sur piédouche n°1291

En céramique émaillée blanche

Signé Pol Chambost France et porte le numéro 1291 sous la base.

H. : 23 cm. : D. : 20.5 cm.

Circa 1963

estimation : 80 - 100 €





129

129.

Pol CHAMBOST (1906-1983)

Pichet n°837

En céramique émaillée noire à l'extérieur et jaune à l'intérieur
Signé Poterie Pol Chambost made in France et porte le numéro 837 sous la base

H. : 38 cm.

Circa 1970

(Eclat)

estimation : 300 - 400 €

Référence :

- Pol Chambost, Sculpteur-Céramiste, 1906-1983, Somogy, 2006, modèle similaire reproduit p. 76.

131.

Pol CHAMBOST (1906-1983)

Pichet n°833

En céramique émaillée noire à l'extérieur et verte à l'intérieur
Signé Pol Chambost made in France et porte le numéro 833 sous la base

H. : 24.5 cm.

Circa 1965

estimation : 100 - 150 €

Référence :

- Pol Chambost, Sculpteur-Céramiste, 1906-1983, Somogy, 2006, modèle similaire reproduit p. 146.



130

130.

Pol CHAMBOST (1906-1983)

Pichet n°817

En céramique émaillée noire et verte
Signé Poterie Pol Chambost et porte le numéro 817 sous la base

H. : 28 cm.

estimation : 100 - 150 €



131



132.

Pol CHAMBOST (1906-1983)

Vase

En céramique émaillée jaune

H. : 27 cm.

(eclats sur la base)

Circa 1960

estimation : 100 - 150 €



133.

Pol CHAMBOST (1906-1983)

Vase

En céramique émaillée jaune

H. : 31 cm.

Circa 1965

estimation : 100 - 150 €



134.

Pol CHAMBOST (1906-1983)

Vase

En céramique émaillée jaune

Signé Pol Chambost et daté sous la base

H. : 29.5 cm.

1976

estimation : 100 - 150 €

135.

Pol CHAMBOST (1906-1983)

Suite de 2 vases

En céramique émaillée jaune

H. : 17 cm.

L'un signé Pol chambost et daté sous la base

(Restauration, éclats au col)

1980

estimation : 200 - 300 €



135

136.

Pol CHAMBOST (1906-1983)

Vase

En céramique émaillée jaune

Signé et daté sous la base

H. : 42.4 cm.

1980

estimation : 300 - 400 €

137.

Pol CHAMBOST (1906-1983)

Vase

En céramique émaillée jaune

Signé et daté sous la base

H. : 42.4 cm.

1980

(Fissure au col)

estimation : 300 - 400 €



136



137



138.

Pol CHAMBOST (1906-1983)

Lampe à poser n°5744

En céramique émaillée noire

Porte le numéro 5744, marquée maide in France
sous la base

H. : 24.5 cm.

estimation : 600 - 800 €



139.

Pol CHAMBOST (1906-1983)

Vase

En céramique émaillée noire

H. : 21 cm.

Signé Pol chambost et daté sous la base
1973

estimation : 200 - 300 €

140.

Pol CHAMBOST (1906-1983)

Sculpture dite Œuf

En céramique émaillée rouge et or

Signé Pol Chambost et daté sous la base

H. : 18 cm.

Circa 1980

(Restauration à la base)

estimation : 200 - 300 €

Référence :

- Pol Chambost, Sculpteur-Céramiste, 1906-1983, Somogy, 2006, modèle à rapprocher p. 179.



141.

Pol CHAMBOST (1906-1983)

Sculpture dite Œuf

En céramique émaillée rouge et or

Signé Pol Chambost et daté sous la base

H. : 28 cm.

Circa 1980

estimation : 600 - 800 €

142.

Pol CHAMBOST (1906-1983)

Sculpture dite Œuf

En céramique émaillée bleue

Signé Pol Chambost et daté sous la base

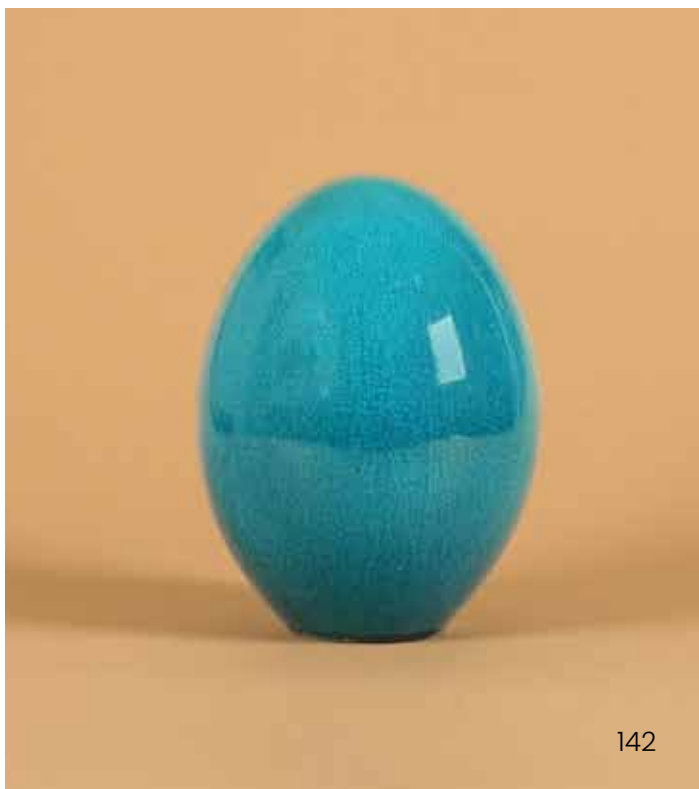
H. 24 cm.

1973

estimation : 800 - 1 000 €

Référence :

- Pol Chambost, Sculpteur-Céramiste, 1906-1983, Somogy, 2006, modèle à rapprocher p. 179.





143.

Jacques INNOCENTI (1926-1961)

Vase

En céramique émaillée blanche
Monogrammée J.I. sur l'envers
H. : 17.5 cm.

estimation : 400 - 600 €



144.

Jacques INNOCENTI (1926-1961)

Coupe

En céramique émaillée grise et verte
Signé Innocenti sous la base
H. 5.7 cm. D. : 11.5 cm.

estimation : 100 - 200 €



145.

Jacques INNOCENTI (1926-1961)

Coupe

En céramique émaillée grise et verte
H. 4 cm. D. : 11.5 cm.

estimation : 100 - 200 €



146.

Jacques INNOCENTI (1926-1961)

Coupe

En céramique émaillée grise et bleue
H. 4 cm. D. : 11.5 cm.

estimation : 100 - 200 €



147.

Jacques INNOCENTI (1926-1961)

Service comprenant un pichet et six gobelets

En céramique émaillée blanche, verte et jaune

H. : 11 cm. H. : 19 cm.

Circa 1950

estimation : 300 - 400 €



148.

Michel ANASSE (1935-2020)

Pièce de forme

En grès émaillé blanc et brun

Signée Anasse sous la base

H. : 19.5 cm. L. : 25 cm.

estimation : 200 - 300 €



149.

Michel ANASSE (1935-2020)

Coupe

En grès

Signée Anasse sous la base

H. : 16.5 D. : 40 cm.

estimation : 200 - 300 €



150.

Roger CAPRON (1922-2006)

Coupe dite Poule

En céramique emmaillée blanche, bleu, orange et noire

H. : 16.5 cm. L. : 28 cm. P. : 20 cm.

Signé Capron, situé Vallauris sous la base

estimation : 500 - 600 €



151.

Roger CAPRON (1922-2006)

Coupe dite Oiseau

En céramique emmaillée polychrome et osier

Signé Capron, situé Vallauris sous la base

H. : 13.5 cm. L. : 28 cm. P. : 21.5 cm.

Circa 1960

estimation : 200 - 300 €

Référence :

- Pierre Staudenmeyer, Roger Capron Céramiste, Norma, 2023, modèle à rapprocher reproduit p. 185.



152.

Roger CAPRON (1922-2006)

Pichet dit Danseuse

En céramique emmaillée polychrome

Signé Capron, situé Vallauris et marqué GLP sous la base

H. : 21.5 cm. L. : 20 cm.

Circa 1965

estimation : 600 - 800 €

153.

Roger CAPRON (1922-2006)

Panneau mural dit le Couple

En céramique emmaillée polychrome

Signé Capron, situé Vallauris , porte le numéro 565 au dos

H. : 39.5 cm. L. : 16 cm.

Circa 1960

estimation : 800 - 1 000 €



153

154.

Roger CAPRON (1922-2006)

Coupe dite Taureau

En céramique emmaillée noire

H. 7 cm. L. 12 cm. P. 25 cm.

Circa 1953

estimation : 800 - 1 000 €

Référence :

- Pierre Staudenmeyer, Roger Capron Céramiste, Norma, 2023, modèle similaire reproduit p. 29.



154



155.

Roger CAPRON (1922-2006)

Lampe à poser dite Taureau

En céramique émaillée blanche et noire

Signé Capron, situé Vallauris sous la base

H. : 14 cm.

Circa 1958

estimation : 600 - 800 €



156.

Roger CAPRON (1922-2006)

Lampe à poser dite Coeur

En céramique émaillée grise et jaune

Signé Capron, situé Vallauris sous la base

H. : 25 cm.

Circa 1958

estimation : 600 - 800 €



157.

Roger CAPRON (1922-2006)

Vase dit Cornet

En céramique émaillée polychrome

H. : 15 cm.

Signé Capron, situé Vallauris et marqué France sous la base

Circa 1965

estimation : 100 - 200 €

Référence :

- Pierre Staudenmeyer, La céramique française des années 50, Norma, 2004, modèle à rapprocher p. 33.185.



158

158.

Poterie DU COLOMBIER(XX)

Applique

En céramique émaillée blanche et bleue

H. : 60 cm. L. : 22 cm.

Circa 1960

estimation : 200 - 300 €



159

159.

ASSELBUR (XX)

Attribué à

Applique dite Poissons à carreau de céramique émaillée blanche, rouge noire et bleue disposé sur une structure en métal laqué noir et laiton

H. : 33 cm. L. : 30 cm.

Circa 1960

estimation : 600 - 800 €



160

160.

Roger COLLET (1933-2008)

Lampe à poser

En céramique émaillée dans les tons de blanc et brun

Signé Collet

H. : 38 cm.

Circa 1960

estimation : 400 - 600 €



161.

Ezio DIDONE (XX)

Suite de trois vases
Céramique émaillée blanche et verte
Sticker de l'éditeur.
24.5 x 25.5 x 25.5 cm. 19.5 x 25 x 14 cm.
Cedit, circa 1970

estimation : 800 - 1 000 €



162.

Sonja de MONCHY (1984)

Table basse à plateau carré
En carreaux de grés émaillé noir et blanc disposé
sur piètement en métal laqué noir
40 x 40 cm.
Pièce unique, 2023

estimation : 1 200 - 1 500 €



163.

Roger CAPRON (1922-2006)

Table basse dite soleil à plateau en céramique émaillée polychrome disposés sur une structure en métal laqué noir formant le piètement
Signée R. Capron sur le plateau
H. : 39.5 cm. L. : 121 cm. P. : 41 cm.
Circa 1965

estimation : 6 000 - 8 000 €

Référence :

- Pierre Staudenmeyer, Roger, Capron, céramiste, Norma, 2003, décor à rapprocher p. 96.





164.

Marion de CRECY (1954)

Boite en bois

A couvercle en terre estampée et émaillée dans les tons de rouge, brun et or

H. : 6.5 cm. L. : 15 cm. P. : 15 cm.

Circa 2005

estimation : 400 - 600 €



165.

André ALETH MASSON (1919-2009)

Coupe

En céramique émaillée rouge, noir et violet

H. : 6 cm L. : 16.5 cm. P. : 12.5 cm.

Circa 1950

estimation : 400 - 600 €

166.

TRAVAIL FRANÇAIS

Table basse à plateau en céramique dans les tons de rouge et orange enchâssée dans une structure en bois disposée sur quatre pieds en métal

H. : 35 129 cm. P. : 39.7 cm.

Circa 1965

estimation : 3 000 - 4 000 €





167.

Jean LURÇAT (1892-1966)

Assiette

Terre de faïence

Signé au dos

D. : 25.5 cm.

Sant-Vicens, circa 1955

estimation : 100 - 150 €



168.

Jean LURÇAT (1892-1966)

Assiette

Terre de faïence

Signé au dos

D. : 25.5 cm.

Sant-Vicens, circa 1955

estimation : 100 - 150 €



169.

Jean LURÇAT (1892-1966)

Assiette

Terre de faïence

Signé au dos

D. : 25.5 cm.

Sant-Vicens, circa 1955

estimation : 100 - 150 €



170.

Jean LURÇAT (1892-1966)

Assiette

Terre de faïence

Signé au dos

D. : 25.5 cm.

Sant-Vicens, circa 1955

estimation : 100 - 150 €

171.

Jean LURÇAT (1892-1966)

Vase

Terre de faïence

Signé et numéroté 1/80 sous la base.

H. : 38 cm.

Sant-Vicens, circa 1955

estimation : 1 500 - 2 000 €



172.

Jean LURÇAT (1892-1966)

Pichet

En terre de faïence émaillée blanche et noire

Marque Dessin J. Lurcat Sant-Vincen sous la base

H. : 26.5 cm. L. : 32 cm.

Sant-Vicens, circa 1965

estimation : 600 - 800 €





173

173.

Alexandre KOSTANDA (1921-2007)

Vase rouleau

En céramique émaillée dans le tons de gris et brun

Signé A. Kostanda et situé vallauris sous la base

H. : 36.5 cm.

Circa 1955

estimation : 400 - 600 €



174

174.

Boris Georges Jean KASSIANOFF (1932-2016)

Pichet à décor de fleurs

En céramique emmaillée polychrome

H. : 46.5 cm.

Circa 1955

estimation : 400 - 600 €



175

175.

Guido GAMBONE (1909-1969)

Pichet

En céramique émaillée blanche, verte et violette

Signé Gambone italy sous la base

H. : 33 cm.

estimation : 600 - 800 €

176.

Robert (1930-2008)

& Jean (1930-2015) CLOUTIER

Boîte

En céramique émaillée bleue et blanche

Signée Cloutier sous la base

H. : 18.5 cm. D. : 12 cm.

estimation : 600 - 800 €

177.

ACCOLAY (XX)

Coupe sur pied

En céramique émaillée dans les tons vert et brun

Signé Accolay sous la base

H. : 11.5 cm. D. : 22 cm.

Circa 1955

(Eclat)

estimation : 200 - 300 €



176



177



178

178.

LA PIGNATE (XX)

Vase

En céramique polychrome

H. : 57 cm.

Signé La Pignate et situé Vallauris sous la base
Circa 1970

estimation : 400 - 600 €



179

179.

Jean de LESPINASSE (1896-1979)

Important pichet

En céramique émaillée polychrome

H. : 59 cm.

Monogrammée JDL sous la base

estimation : 400 - 600 €

180.

ACCOLAY (XX)

Pichet

En céramique émaillée dans les tons vert, bronze et doré

Signé Accolay sous la base

H. : 30 cm.

Circa 1960

estimation : 400 - 600 €



180



181.

Victor CERRATO (1917-2008)

Vase

En céramique émaillée rouge et noir

H. : 57 cm. D. : 24.5 cm.

Atelier Victor Cerrato, circa 1950

estimation : 300 - 400 €



182.

Victor CERRATO (1917-2008)

Vase

En céramique blanche et noire disposé sur une structure formant le piétement en métal

Étiquette Victor Cerrato Torino à l'intérieur

Atelier Victor Cerrato, circa 1950

H. : 50 cm. (Avec le socle)

estimation : 600 - 800 €

183.

André ALETH MASSON (1919-2009)

Lampe à poser

En céramique émaillée verte et blanche
Signée André Aleth Masson sous la base.

H. : 33 cm. L. : 17 cm.

Réédition de 2005 en 6 exemplaires, modèle
dessiné en 1954

estimation : 2 000 - 3 000 €

Note :

- Nous remercions Thomas Leporrier pour les
renseignements fournis

Référence :

- Thomas Leporrier, André Aleth Masson,
céramiste, peintre, sculpteur, TL, 2011, modèle
similaire reproduit p. 310.





184.

Mithé ESPELT (1923-2020)

Miroir dit Carré Long

En terre estampée et émaillée dans les tons de bleu

H. : 37 cm. L. : 23 cm.

Circa 1962

estimation : 600 - 800 €

Référence :

- Antoine Candau, Mithé Espelt - le luxe discret du quotidien, Odysée, 2020, modèle similaire p. 108.



185.

Mithé ESPELT (1923-2020)

Miroir dit Paon

En terre estampée et émaillée dans les tons de bleu et or

H. : 37 cm. L. : 22.5 cm.

Circa 1963

estimation : 1 200 - 1 500 €

Référence :

- Antoine Candau, Mithé Espelt - le luxe discret du quotidien, Odysée, 2020, modèle similaire p. 26.



186.

Mithé ESPELT (1923-2020)

Miroir dit Pelican

En terre estampée et émaillée dans les tons bleue,
noire, blanche et or

H. : 24 cm. L. : 31.2 cm.

Circa 1970

estimation : 2 000 - 3 000 €

Référence :

- Antoine Candau, Mithé Espelt - le luxe discret du
quotidien, Odysée, 2020, modèle similaire p. 159.



187.

Mithé ESPELT (1923-2020)

Miroir dit Soleil

En terre estampée et émaillée dans les tons de
jaune orange et or

D. : 35.5 cm.

Circa 1960

estimation : 800 - 1 000 €



188.

Mithé ESPELT (1923-2020)

Miroir dit Branches

En terre estampée et émaillée dans les tons de
jaune, vert et or

D. : 23 cm.

Circa 1953

estimation : 800 - 1 000 €

Référence :

- Antoine Candau, Mithé Espelt - le luxe discret du
quotidien, Odysée, 2020, modèle similaire p. 131

189.

Mithé ESPELT (1923-2020)

Miroir dit Engrenage

En terre estampée et émaillée dans les tons
de blanc et or

D. : 22.5 cm

Circa 1960

estimation : 500 - 700 €

Référence :

- Antoine Candau, Mithé Espelt - le luxe discret du
quotidien, Odysée, 2020, modèle similaire p. 117



190.

Georges PELLETIER (1938)

Lampe à poser

En céramique émaillée dans les tons gris, bleu
et or

Signée Pelletier

H. : 25 cm.

Circa 1970

estimation : 400 - 600 €





191

191.

Claude CHAMPY (1944)

Boite

En grès émaillé dans les tons bleu et brun

Signée Champy sous la base

H. : 16 cm. L. : 52.5 cm. P. : 40 cm.

Circa 2000

estimation : 1 000 - 1 500 €



192

192.

Pierre LÈBE (1929-2008)

Pièce de forme

Porcelaine émaillée

H. : 10.5 cm. L. : 20 cm. P. : 13.5 cm.

Signée sous la base

Circa 1975

estimation : 1 000 - 1 200 €

193.

Claude CHAMPY (1944)

Pièce de forme

En grès émaillé dans les tons de noir, bleu et brun

H. : 47 cm. L. : 82 cm. P. : 31 cm.

Circa 2000

estimation : 3 500 - 4 000 €

Référence :

- Philippe Chambost, Pascal Marziano, Arnaud Serpollet, 70 ans d'expression céramique française, Les livres de l'îlot, 2020, modèle à rapprocher p. 239





194.

Pauline BONNET (1994)

Vase dit Calcinées #02

En grès noir nu (sans émail), modelé aux colombins, cuisson réductrice au gaz

H. : 26 cm. L. : 19 cm. P. : 19 cm.

Pièce unique, 2022

estimation : 700 - 900 €



195.

Pauline BONNET (1994)

Vase dit Calcinées #03

En grès noir nu (sans émail), modelé aux colombins, cuisson réductrice au gaz

H. : 15 cm. L. : 20 cm. P. : 18 cm.

Pièce unique, 2022

estimation : 600 - 800 €



196.

Lea MUNSCH (1986)

Lampe à poser dite Artefact

En grès

Signé et numéroté

H. : 43.5 cm. L. : 28.5 cm. P. : 16.5 cm.

2023

estimation : 1 200 - 1 500 €

197.

Annick VANDECAPPELLE (1961)

Sculpture dite Tycoon

En céramique

H. : 35 cm. L. : 12 cm. P. : 36 cm.

2022

estimation : 1 400 - 1 600 €



198.

Annick VANDECAPPELLE (1961)

Sculpture dite Tower

En céramique

H. : 23 cm. L. : 23 cm. P. : 49 cm.

2022

estimation : 1 400 - 1 600 €





199.

Bavo DEFURNE (1971)

Vase sculptural asymétrique, construit à la main

En argile de terre rouge à émail métallique

H. : 28 cm.

Pièce unique, 2023

estimation : 400 - 600 €



200.

Eric ASTOUL (1954)

Vase

En grés

Monogrammé AE

H. : 26 cm. D. : 26 cm.

Circa 1985

estimation : 150 - 200 €

201.

Edouard CHAPALLAZ (1921-2016)

Vase

En céramique émaillée dans les tons rouge,
noir et violet

Signé Chapallaz sous la base

H. : 27 cm. L. : 30 cm.

Circa 1975

estimation : 2 000 - 3 000 €





202.

Agnès DEBIZET (1957)

Pièce de forme de la série Envahisseur

En grés

Pièce unique, signature incisée du monogramme de l'artiste .

H : 31 cm. L. 52 cm. : P : 46 cm.

1988

estimation : 1 500 - 2 000 €

203.

Agnès DEBIZET (1957)

Pièce de forme de la série Envahisseur

En grés

Pièce unique, signature incisée du monogramme
de l'artiste

H : 43 cm. L. 56 cm. : P. : 48 cm.

1988

estimation : 1 500 - 2 000 €





204.

Francesca GUERRIER (1926-2011)

Sculpture

En céramique émaillée noire

Signée Guerrier sous la base

H. : 15.5 cm. L. : 49 cm. P. : 18 cm.

estimation : 1 500 - 2 000 €



205.

Tim ORR (1940)

Pièce de forme

En céramique émaillée dans les tons brun

H. : 23.5 cm. L. : 29 cm. P. : 31 cm.

Circa 1970

estimation : 800 - 1 000 €

206.

Claudine MONCHAUSSE (1936)

Pièce de forme

En grès émaillé noir

H. : 57.5 cm. L. : 16.5 cm. P. : 12.5 cm.

estimation : 6 000 - 8 000 €

Note :

« C'est difficile, je ne suis pas écrivain : mon écriture, c'est la terre et tous les deux mois j'écris avec les lettres de feu. Quelquefois ça parle, alors c'est merveilleux. De toute façon dans la solitude de la terre et de l'atelier, les formes qui montent et se démontent m'amènent toujours plus près des gens, alors c'est l'essentiel. »
Claudine Monchaussé





207.

Jacky COVILLE (1936)

Vase

Grès

Signé sous la base

H. : 31 cm.

estimation : 200 - 300 €



208.

Claude AIELLO (1951)

& Christian GHION (1958)

Vase dit Dervish

En céramique émaillée chocolat à l'extérieur et orange à l'intérieur

Signé sous la base

H. : 27.5 cm.

Circa 2010

estimation : 150 - 200 €

Référence :

- Véronique Vercheval, Claude Aiello & les designers, Bernard Chauveau, 2012, n.p.



209.

Juliette DEREL (1918-2007)

Applique

Céramique

H. : 37 cm. L. : 20 cm. P. 7.5 cm.

estimation : 200 - 300 €

210.

**Juliette DEREL (1918-2007)
& Jean RIVIER (1915-2017)**

Vase à décor géométrique

En céramique émaillée dans les tons gris et brun

Signé Juliette Derel Rivier sous la base

H. : 39.5 cm.

estimation : 1 000 - 1200 €



211.

Juliette DEREL (1918-2007)

Vase

En céramique émaillée orange

Signé Juliette Derel et datée sous la base

H. : 25.5 cm.

2006

estimation : 800 - 1 000 €



CONDITIONS GENERALES

La société par actions simplifiée Maison R&C commissaires-priseurs associés (ci-après, « Maison R&C ») est un opérateur de ventes volontaires de meubles aux enchères publiques régi par les articles L. 321-4 et suivants du Code de commerce. En cette qualité Maison R&C agit comme mandataire du vendeur qui contracte avec l'adjudicataire par son intermédiaire. Les rapports entre Maison R&C et l'enchérisseur sont soumis aux présentes conditions générales d'achat (ci-après, les « CGA »).

Acceptation, opposabilité et modification des CGA

Les CGA sont applicables sans restriction ni réserve à la relation entre Maison R&C et tout enchérisseur. Les CGA sont communiquées préalablement à la vente sur le site Internet de Maison R&C ainsi que dans le catalogue de la vente concernée.

L'enchérisseur déclare avoir pris connaissance des CGA et les accepte en portant une enchère, quel qu'en soit le moyen. Les CGA applicables à la relation entre les parties sont celles en vigueur au moment de la vente concernée en tenant compte des éventuelles modifications écrites ou orales émises avant la vente et qui sont reportées au sein du procès-verbal de vente.

Avant la vente

1. Indications relatives aux lots

Les notices d'information contenues dans le catalogue sont établies, en l'état des connaissances au jour de la vente, avec toutes les diligences requises, par Maison R&C et l'expert qui l'assiste le cas échéant, sous réserve des notifications, déclarations, rectifications, annoncées verbalement au moment de la présentation du lot et portées au procès-verbal de la vente.

1.1 État des lots

Les lots sont vendus dans l'état dans lequel ils se trouvent au moment de la vente et il relève ainsi de la responsabilité des futurs enchérisseurs d'examiner chaque lot avant la vente et notamment lors des expositions. L'absence de mention dans le catalogue n'implique aucunement que le lot soit en parfait état de conservation ou exempt de dommages, accidents, incidents ou restaurations. Seule l'existence de réparations, ainsi que de restaurations, manques et ajouts significatifs dont le lot peut avoir fait l'objet a vocation à être indiquée. Les dimensions et poids des lots sont donnés à titre indicatif. De même, la mention de défauts n'implique pas l'absence d'autres défauts. Des constats d'état ou de conservation des objets peuvent être établis sur demande et par commodité pour tout lot supérieur à une valeur de deux-cents euros.

1.2 Œuvres d'art et objets de collection

Maison R&C rappelle que l'emploi du terme « attribué à » suivi d'un nom d'artiste garantit que l'œuvre ou l'objet a été exécuté pendant la période de production de l'artiste mentionné et que des présomptions sérieuses désignent celui-ci comme l'auteur vraisemblable. « Entourage de » signifie que le tableau est l'œuvre d'un artiste contemporain de l'artiste mentionné qui s'est montré très influencé par l'œuvre du maître. L'emploi des termes « atelier de » suivis d'un nom d'artiste garantit que l'œuvre a été exécutée

dans l'atelier du maître cité mais réalisé par des élèves sous sa direction. Les expressions « dans le goût de », « style », « manière de », « genre de », « d'après », « façon de » ne confèrent aucune garantie particulière d'identité d'artiste, de date de l'œuvre ou d'école. Les biens d'occasion ne bénéficient pas de la garantie légale de conformité visée à l'article L. 217-2 du Code de la consommation.

1.3 Provenance

Maison R&C rappelle que les mentions concernant la provenance d'un lot sont fournies sur indication du vendeur et ne sauraient entraîner la responsabilité de Maison R&C. Si le vendeur a requis la confidentialité ou si l'identité des précédents propriétaires est inconnue du fait de l'ancienneté du lot, aucune indication relative à la provenance n'est portée au sein de la notice d'information.

1.4 Modifications des informations

Les informations figurant au catalogue peuvent faire l'objet de modifications ou de rectifications jusqu'au moment de la vente. Ces changements sont portés à la connaissance du public par une annonce faite par le commissaire-priseur habilité au moment de la vente et par un affichage approprié en salle. Ces modifications sont consignées au procès-verbal de la vente.

1.5 Lot suivi d'un °

Les lots suivis d'un ° sont vendus par Maison R&C ou par un membre de Maison R&C, par un expert sollicité par Maison R&C ou par tout partenaire de Maison R&C.

1.6 Illustration des lots

Les photographies des lots mis en vente figurant au catalogue et sur le site Internet de Maison R&C ainsi que sur les plateformes des opérateurs intermédiaires de Maison R&C n'ont pas de valeur contractuelle supérieure à la description opérée dans le catalogue. Les photographies sont données à titre indicatif impliquant que les couleurs des œuvres reproduites dans le catalogue sont susceptibles de différer des couleurs réelles.

2. Estimations des lots

Maison R&C rappelle que les estimations sont fondées sur l'état, la rareté, la qualité et la provenance des lots et sur les prix récemment atteints aux enchères pour des biens similaires. Les estimations peuvent changer. Les estimations sont ainsi fournies à titre purement indicatif et elles ne peuvent être considérées comme impliquant la certitude que le lot soit vendu au prix estimé ou même à l'intérieur de la fourchette d'estimations. Les estimations ne sauraient ainsi constituer une quelconque garantie. Les estimations ne comprennent ni les frais de vente ni aucune taxe ou frais applicables.

3. Retrait de tout lot

Maison R&C peut librement retirer un lot à tout moment avant la vente ou pendant la vente aux enchères. Cette décision de retrait n'engage en aucun cas la responsabilité de Maison R&C à l'égard de tout enchérisseur.

4. Exposition publique préalable à la vente

Maison R&C est libre d'organiser des expositions

publiques préalablement à la vente et dont les modalités sont précisées sur le catalogue ou sur tout support de la vente concernée. Tout enchérisseur est invité à examiner les lots préalablement à la vente.

La Vente

En vue d'une bonne organisation des ventes, les enchérisseurs sont invités à se faire connaître auprès de Maison R&C, avant la vente, afin de permettre l'enregistrement de leurs données personnelles. Maison R&C se réserve le droit de demander à tout enchérisseur de justifier de son identité, ainsi que de ses références bancaires et d'effectuer un dépôt de garantie, dont le montant est restitué dans les soixante-douze (72) heures après la vente si le lot n'a pas été adjudgé à l'enchérisseur. Maison R&C se réserve le droit d'interdire l'accès à la vente de tout enchérisseur pour justes motifs.

L'enchérisseur est réputé s'inscrire et enchérir pour son propre compte. S'il enchérit pour autrui, l'enchérisseur doit indiquer à Maison R&C qu'il est dûment mandaté par un tiers pour lequel il communiquera une pièce d'identité et les références bancaires. Toute fausse indication engagera la responsabilité de l'enchérisseur. Si l'enchérisseur agit en tant qu'agent pour un mandant occulte il accepte expressément d'être tenu personnellement responsable de payer le prix d'achat et toutes autres sommes dues.

Les enchères peuvent être portées selon plusieurs modes.

1. Enchères en salle

Maison R&C rappelle que le mode usuel pour enchérir consiste à être présent en salle pendant la vente, à moins que la vente ne soit réalisée de manière totalement dématérialisée (vente online). Maison R&C ne peut engager sa responsabilité pour tout autre mode de passation des enchères notamment si une erreur qu'elle soit d'ordre technique ou non, une omission ou une difficulté de liaison ou de connexion existait.

2. Ordres d'achat ferme

Maison R&C se propose d'exécuter les ordres d'achat selon les instructions de l'enchérisseur absent et s'engage à faire son possible pour acquiescer dans les meilleures conditions le lot convoité. L'enchérisseur adresse sa demande à Maison R&C accompagnée (i) d'un document d'identification (carte d'identité recto-verso pour les personnes physiques, extrait Kbis pour les personnes morales) et (ii) de coordonnées postales, électroniques et téléphoniques. Toute demande d'ordre d'achat ferme doit avoir reçu une confirmation de Maison R&C pour être exécutée. Dans le cas de plusieurs ordres d'achat identiques, la priorité est donnée à celui reçu en premier. Dans certains cas, la prise en compte d'un ordre d'achat peut être conditionnée à un dépôt de garantie.

3. Enchères téléphoniques

Maison R&C accepte gracieusement de recevoir les enchères téléphoniques à condition que l'adjudicataire potentiel se soit manifesté avant la vente. L'enchérisseur adresse sa demande à Maison R&C accompagnée (i) d'un document

d'identification (carte d'identité recto-verso pour les personnes physiques, extrait Kbis pour les personnes morales) et (ii) de coordonnées postales, électroniques et téléphonique. Toute demande d'enchère téléphonique doit avoir reçu une confirmation de Maison R&C pour être exécutée. Maison R&C décline toute responsabilité en cas d'erreurs éventuelles, d'insuccès si la liaison téléphonique ne peut être établie ou de non réponse suite à une tentative d'appel. Maison R&C peut enregistrer les communications et peut les conserver jusqu'au règlement des éventuelles acquisitions. Dans certains cas, la prise en compte d'enchères téléphoniques peut être conditionnée à un dépôt de garantie.

4. Enchères en ligne par des plateformes tierces

Maison R&C peut proposer d'enchérir en ligne par le biais de tout site Internet de plateformes d'opérateurs intermédiaires relayant la vente. Ces sites Internet constituent des plateformes techniques permettant de participer à distance par voie électronique aux ventes aux enchères publiques ayant lieu dans des salles de ventes. L'utilisateur souhaitant participer à une vente aux enchères en ligne via ces sites Internet doit prendre connaissance et accepter, sans réserve, les conditions d'utilisation de ces plateformes, qui sont indépendantes et s'ajoutent aux présentes conditions générales d'achat, et notamment vérifier l'application de tout frais éventuel pour l'utilisation de ces sites Internet tiers.

Déroulement de la vente

Le commissaire-priseur habilité organise et dirige les enchères de façon discrétionnaire, la conduite de la vente suit l'ordre de la numérotation du catalogue et les paliers d'enchères sont à sa libre appréciation. Le commissaire-priseur habilité veille au respect de la liberté des enchères et à l'égalité entre les enchérisseurs. Il dispose de la faculté discrétionnaire de refuser toute enchère, de retirer un lot de la vente et de désigner l'adjudicataire, c'est-à-dire le plus offrant et le dernier enchérisseur, une fois le terme « adjugé » prononcé. Les enchères en salle prennent sur toute autre enchère.

Lors de la vente Maison R&C est en droit de déplacer des lots, de réunir ou de séparer des lots ou de retirer des lots de la vente. En cas de contestation au moment de l'adjudication, c'est-à-dire s'il est établi que deux ou plusieurs enchérisseurs ont simultanément porté une enchère équivalente, soit à haute voix, soit par signe, et réclament en même temps cet objet après le prononcé du mot « adjugé », ledit objet est immédiatement remis en vente au prix proposé par les enchérisseurs et tout le public présent est admis à enchérir à nouveau.

La vente se fait expressément au comptant et est conduite en euros. Maison R&C peut toutefois offrir, à titre indicatif, la retranscription des enchères en devises étrangères. En cas d'erreur de conversion de devises, la responsabilité de Maison R&C ne peut être engagée.

Les paliers d'enchères sont laissés à la libre discrétion du commissaire-priseur chargé de la vente aux enchères publiques.

Prix de réserve

Le prix de réserve s'entend du prix minimum confidentiel au-dessous duquel le lot ne sera

pas vendu. Le prix de réserve ne peut dépasser l'estimation basse figurant au catalogue ou modifiée publiquement avant la vente et le commissaire-priseur habilité est libre de débiter les enchères en dessous de ce prix et de porter des enchères pour le compte du vendeur. En revanche, le vendeur ne peut porter aucune enchère pour son propre compte ou par le biais d'un mandataire.

Préemption

Les articles L. 123-1 et L. 123-2 du Code du patrimoine autorisent, dans certains cas, l'État à exercer un droit de préemption, c'est-à-dire la faculté pour l'État de se substituer à l'adjudicataire, sur les œuvres d'art mises en vente publique ou à l'occasion de ventes de gré à gré après une vente aux enchères publiques préalable infructueuse. Le représentant de l'État présent lors de la vacance formule sa déclaration auprès du commissaire-priseur habilité juste après la chute du marteau. La décision de préemption doit ensuite être confirmée dans un délai de quinze (15) jours et Maison R&C ne peut assumer aucune responsabilité du fait des décisions administratives de préemption.

Exécution de la vente

L'adjudication réalise le transfert de propriété et des risques. Dès l'adjudication, les objets sont placés sous l'entière responsabilité de l'adjudicataire qui doit les enlever dans les plus brefs délais. Le transport des lots doit être effectué aux frais et sous l'entière responsabilité de l'adjudicataire.

La vente est faite au comptant et est conduite en euros. Aucun lot n'est remis aux adjudicataires avant l'acquittement de l'intégralité des sommes dues. En cas de paiement par virement, la délivrance des objets peut être différée jusqu'à l'encaissement. Les frais de dépôt sont, en ce cas, à la charge de l'adjudicataire.

Dans l'hypothèse où l'adjudicataire ne se serait pas fait enregistrer avant la vente, il doit communiquer les renseignements nécessaires dès l'adjudication du lot prononcée.

1. Frais de vente

En sus du prix d'adjudication, c'est-à-dire du « prix marteau », l'adjudicataire doit acquitter en principe de frais de 25 % HT (soit 30 % TTC), exception faite des ventes de livres pour lesquelles les frais sont de 25 % HT (soit 26,4 % TTC). Ces frais peuvent être modulés pour certaines ventes particulières. Des frais additionnels peuvent être facturés lorsque l'enchère est portée par le biais de plateformes de ventes en ligne tierces, l'enchérisseur est alors invité à se reporter aux conditions particulières propres à ces plateformes.

Le paiement du lot par l'adjudicataire se fait immédiatement pour l'intégralité du prix d'achat, c'est-à-dire le prix d'adjudication, plus les frais et les taxes éventuelles. Cette condition s'applique également à l'adjudicataire souhaitant exporter le lot et même en cas de nécessité d'obtention d'une licence d'exportation.

Maison R&C étant sous le régime fiscal de la marge prévu à l'article 297A du Code général des impôts, elle ne peut délivrer aucun document faisant ressortir la TVA. Les lots en provenance d'une zone en dehors de l'Union européenne, et dont la présentation est précédée par le symbole « * »,

sont soumis à des frais additionnels pouvant être rétrocédés à l'adjudicataire sur présentation des documents douaniers d'exportation hors Union Européenne dans un délai de trois mois. Ces frais sont de 5.5% sur le prix de l'adjudication. Les lots dont la présentation est précédée par le symbole « ** » sont soumis à des frais additionnels de 20% sur le prix de l'adjudication. L'adjudicataire justifiant d'un numéro de TVA intracommunautaire et d'un document prouvant la livraison dans son État membre de l'Union européenne peut obtenir le remboursement de la TVA sur les commissions.

La répartition entre prix d'adjudication et commissions peut être modifiée par convention particulière entre le vendeur et Maison R&C, sans conséquence pour l'adjudicataire.

2. Paiement

L'adjudicataire peut effectuer son règlement par les moyens suivants :

en espèces : jusqu'à 1.000 euros frais et taxes compris pour les particuliers français et pour les commerçants, jusqu'à 15.000 euros frais et taxes compris pour les ressortissants étrangers non commerçants sur présentation de leur pièce d'identité avec une adresse à l'étranger ; par carte bancaire Visa ou Mastercard ; par virement bancaire, les éventuels frais additionnels de transfert étant à la seule charge de l'adjudicataire ; par chèque, la délivrance du lot étant alors suspendue au parfait encaissement dudit chèque.

Le paiement doit être réalisé au seul nom de l'adjudicataire. Maison R&C rappelle qu'aucun paiement ne peut être réalisé pour un tiers et qu'aucune modification de l'identité de l'adjudicataire ne peut intervenir postérieurement à la vente aux enchères publiques.

Le transfert de propriété ainsi que le transfert des risques s'opèrent au prononcé du terme « adjugé » par le commissaire-priseur habilité, Maison R&C rappelle à l'adjudicataire qu'il est lui-même chargé de faire assurer ses acquisitions et décline toute responsabilité quant aux dommages que l'objet pourrait subir ou faire subir dans le cas où l'adjudicataire n'aurait pris aucune disposition.

3. Défaut de paiement

Conformément à l'article L. 321-14 du Code de commerce, à défaut de paiement par l'adjudicataire, et après mise en demeure restée infructueuse adressée à l'adjudicataire par lettre recommandée avec accusé de réception, le bien est remis en vente à la demande du vendeur sur réitération des enchères. Si le vendeur ne formule pas cette demande dans un délai de trois (3) mois à compter de l'adjudication, Maison R&C a mandat d'agir en son nom et pour son compte et peut, selon son choix :

- notifier à l'adjudicataire défaillant la résolution de plein droit de la vente, sans préjudice des éventuels dommages-intérêts. L'adjudicataire défaillant demeure redevable des frais de vente ;
- poursuivre l'exécution forcée de la vente et le paiement du prix d'adjudication et des frais de vente, pour son propre compte et/ou pour le compte du vendeur, montant auquel s'ajoutent quarante euros de frais de recouvrement par lot.

Maison R&C se réserve le droit d'exclure des ventes futures tout adjudicataire ou représentant de tout adjudicataire qui a été défaillant ou qui n'a pas respecté les présentes conditions générales d'achat.

4. Délivrance des lots

Tout lot ne peut être délivré à l'adjudicataire qu'après paiement intégral du prix, des frais et des taxes. Hors conditions particulières applicables aux ventes ayant lieu à l'Hôtel Drouot ou dans tout autre lieu de vente non directement géré par Maison R&C, et à compter du quatorzième (14e) jour après la vente, le lot acheté réglé ou non réglé restant à l'étude ou dans l'entrepôt de stockage de l'étude, fait l'objet d'une facturation de cinq (5) euros HT par jour et par lot, sauf pour tout meuble qui fait l'objet d'une facturation de dix (10) euros par jour et par lot au titre des frais d'entreposage et d'assurance. Pour tout lot adjudgé, réglé ou non, demeurant stocké dans un autre lieu que tout lieu géré directement par Maison R&C, l'adjudicataire fait son affaire des frais liés au stockage et aux éventuelles pénalités de retard s'inférant des conditions particulières qui lui est applicable et ne peut en tenir rigueur à Maison R&C.

L'adjudicataire est lui-même chargé de faire assurer ses acquisitions, et Maison R&C décline toute responsabilité quant aux dommages que le lot pourrait encourir et ceci dès l'adjudication prononcée. Toutes les formalités et transports restent à la charge exclusive de l'adjudicataire. Maison R&C peut recommander sur simple demande des entreprises de transport qui prennent alors en charge l'emballage et le transport des achats réalisés. Les sociétés de transport n'étant pas les préposées de Maison R&C, elle ne peut être responsable de leurs actes ou omissions. L'adjudicataire ayant opté pour un envoi de ses achats par une société de transport adhère aux conditions générales de ce prestataire et écarte la possibilité d'engager la responsabilité de Maison R&C en cas de préjudice subi dans le cadre de cette prestation de services.

5. Éventuel droit de rétractation du client consommateur pour l'achat d'un lot appartenant à un vendeur professionnel dans le cadre de ventes entièrement dématérialisées

L'adjudicataire consommateur, entendu comme toute personne physique qui agit à des fins qui n'entrent pas dans le cadre de son activité commerciale, industrielle, artisanale, libérale ou agricole est informé qu'il dispose d'un droit de rétractation lorsque (i) le vendeur est un professionnel – entendu comme toute personne physique ou morale, publique ou privée, qui agit à des fins entrant dans le cadre de son activité commerciale, industrielle, artisanale, libérale ou agricole – et (ii) que la vente est entièrement dématérialisée, en ce qu'elle se tient sans que quiconque n'ait la capacité d'assister à la vente en personne. Lorsque ce droit s'applique, l'adjudicataire consommateur dispose d'un délai de quatorze (14) jours suivant le lendemain de livraison ou de la délivrance du lot pour exercer ce droit. Les lots pouvant bénéficier d'un droit de rétractation éventuel sont indiqués par le symbole « # ».

Cites et Exportation des biens culturels

L'exportation hors de France ou l'importation dans un autre pays d'un lot peut être affectée par les lois du pays vers lequel il est exporté ou importé. L'exportation de tout lot hors de France ou l'importation dans un autre pays peut être soumise à l'obtention d'une ou plusieurs autorisation(s) d'exporter ou d'importer. Certaines lois peuvent interdire l'importation ou interdire la revente d'un lot dans le pays dans lequel il a été importé. L'exportation de certains lots dans un pays de l'Union Européenne est subordonnée à l'obtention d'un certificat d'exportation délivré par les services compétents du Minis-

tère de la Culture, dans un délai maximum de quatre (4) mois à compter de sa demande.

La réglementation internationale du 3 mars 1973, dite Convention de Washington a pour objet la protection de spécimens et d'espèces dits menacés d'extinction. L'exportation ou l'importation de tout lot fait ou comportant une partie (quel qu'en soit le pourcentage) en ivoire, écailles de tortues, peau de crocodile, corne de rhinocéros, os de baleine, certaines espèces de corail et en palissandre, etc. peut être restreinte ou interdite. Il appartient, sous sa seule responsabilité, à l'adjudicataire de prendre conseil et de vérifier la possibilité de se conformer aux dispositions légales ou réglementaires qui peuvent s'appliquer à l'exportation ou l'importation d'un lot, avant même d'encherir.

Dans certains cas, le lot concerné ne peut être transporté qu'assorti d'une confirmation par expert, aux frais de l'acheteur, de l'espèce et ou de l'âge du spécimen concerné. Maison R&C peut, sur demande, assister l'adjudicataire dans l'obtention des autorisations et rapport d'expert requis. Ces démarches sont conduites aux seuls frais de l'acheteur. Cependant, Maison R&C ne peut garantir que les autorisations soient délivrées. En cas de refus de permis ou de délai d'obtention de celui-ci, l'adjudicataire reste redevable de la totalité du prix d'achat du lot. Un tel refus ou délai ne saurait en aucun cas justifier le retard du paiement ou l'annulation de la vente.

Propriété intellectuelle

Maison R&C est seule titulaire du droit de reproduction de son catalogue et de son contenu. Toute reproduction de celui-ci est interdite et constitue une contrefaçon à son préjudice. Toute reproduction du catalogue de Maison R&C peut également constituer une reproduction illicite d'une œuvre exposant son auteur à des poursuites en contrefaçon par le titulaire des droits d'auteur sur l'œuvre. La vente d'une œuvre n'emporte pas au profit de son nouveau propriétaire le droit de reproduction et de représentation de l'œuvre.

Données personnelles

L'enchérisseur est informé que Maison R&C, en sa qualité de responsable de traitement, collecte et traite des données personnelles dans le cadre de l'exécution d'un contrat avec l'enchérisseur, ayant pour objet la gestion des ordres d'achat ferme ou téléphonique, ainsi que la gestion des enchères et des adjudications. L'enchérisseur dispose d'un droit d'accès, de suppression, de rectification, de limitation et d'opposition de traitement et d'un droit à la portabilité sur ses données personnelles. L'enchérisseur est invité à consulter la politique de protection des données personnelles accessible depuis l'onglet « Confidentialité » en pied de page du site Internet de Maison R&C. L'enchérisseur s'engage à fournir des renseignements à jour et est responsable de toute fausse déclaration.

Lutte contre le blanchiment d'argent et le financement du terrorisme

Conformément à l'article L. 561-2, 14° du Code monétaire et financier, les obligations relatives à la lutte contre le blanchiment de capitaux et le financement du terrorisme sont applicables à Maison R&C en sa qualité d'opérateur de ventes volontaires lorsque celle-ci procède à une transaction ou une série de transactions liées d'un montant égal ou supérieur à 10.000 euros. L'adjudicataire ou son mandant s'engage à fournir spontanément et de bonne foi l'ensemble des documents permettant l'établissement

de leur identité. En fonction des circonstances, Maison R&C peut être soumise à une obligation de vigilance renforcée, l'adjudicataire ou son mandant s'engageant alors à répondre à toute interrogation permettant à Maison R&C de se conformer à ses obligations légales.

Loi applicable et attribution de compétence juridictionnelle

Conformément aux dispositions de l'article L. 321-17 du Code de commerce, l'action en responsabilité d'un opérateur de ventes volontaires se prescrit par cinq ans à compter de la prise ou de la vente aux enchères publiques. Maison R&C rappelle à ses clients l'existence de codes de conduite applicables aux ventes volontaires aux enchères publiques, en l'espèce du Recueil des obligations déontologiques des opérateurs de ventes volontaires pris par arrêté ministériel du 30 mars 2022. Ce recueil est disponible sur le site du Conseil des ventes volontaires. Maison R&C informe également ses clients de la possibilité de recourir à une procédure extrajudiciaire de règlement des litiges en saisissant le commissaire du Gouvernement près le Conseil des ventes volontaires, en ligne ou par courrier avec accusé de réception. Seule la loi française régit les présentes conditions générales d'achat. Tous les litiges auxquels le présent contrat pourrait donner lieu, et à défaut de conciliation préalable, concernant tant sa validité, son interprétation, son exécution, sa résiliation, leurs conséquences et leurs suites sont soumis exclusivement aux tribunaux compétents de Paris (France).

ordre d'achat



- Ordre d'achat**
(pour les lots désignés ci-dessous, prix hors frais)
- Enchères par téléphone**
Tél. à contacter pendant la vente

NOM

PRENOM

ADRESSE

VILLE

TEL.

E-MAIL

NUMERO DE COMPTE

CODE BANQUE

CODE GUICHET

Les ordres d'achats écrits ou les enchères par téléphone sont une facilité mise en place par Maison RC pour ses clients. Maison R&C et ses employés ne pourront être tenus responsables en cas d'erreur ou omission dans l'exécution de cet ordre comme en cas de non exécution de celui-ci.

Aucune demande de téléphone ne sera acceptée pour les lots estimés moins de 100 euros. Nous vous rappelons que lorsque vous demandez une ligne téléphonique, vous vous engagez à enchérir pendant la vente. A défaut, merci de bien vouloir laisser un ordre fixe.

LOT N°	DESCRIPTIF	PRIX €
.....
.....
.....
.....
.....

J'ai pris connaissance des conditions générales de vente imprimées dans le catalogue et accepte d'être lié(e) par leur contenu ainsi que par toute modification pouvant leur être apportées.
Je confirme l'exactitude de mes informations et de mes ordres.

date :

signature :



POST-WAR & CONTEMPORAIN

Vendredi 12 avril 2024

**Hôtel Drouot
Salle 9**

CONTACT :

Romain RUDONDY
rudondy@maisonrc.com

Yves KLEIN (1928-1962)
La victoire de Samothrace (1962)
Plâtre
Ed. 175 / 175

