

DROUOT ESTIMATIONS



Vendredi 30 juin 2023



DROUOT ESTIMATIONS

Drouot Richelieu - Salle 6
Vendredi 30 juin 2023 à 14h

HIGHLIGHTS

Tableaux et Dessins
Céramiques et Sculptures
Mobilier et Objets d'art

ESTIMATIONS EXPERTISES VENTES

7, rue Drouot 75009 Paris - Tél. 01 48 01 91 00 - www.drouot-estimations.com

SAS AU CAPITAL DE 160 000 € - SVV AGRÈMENT DU 10 JUILLET 2002-337 - B 315 159 228 RCS PARIS - APE 741 A - SIRET 315 159 228 00016

LES SERVICES

DE L'HÔTEL DROUOT

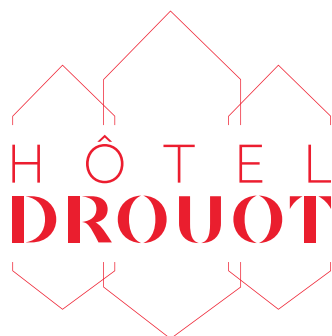
**Consulter le calendrier
et les catalogues**
www.drouot.com

Acheter sur internet
www.drouot.com

Expédier vos achats
The Packengers
www.drouot.com/Hôtel Drouot/
Infos pratiques/Livraison

Stocker vos achats
www.drouot.com/Hôtel Drouot/
Infos pratiques/Magasinage

Hôtel des ventes Drouot
9, rue Drouot - Paris 9^e
+33 (0)1 48 00 20 00
www.drouot.com



Exposition publique

Le mercredi 28 juin de 11 heures à 18 heures

Le jeudi 29 juin de 11 heures à 20 heures

Le vendredi 30 juin 11 heures à 12 heures

Tél. : 01 48 00 20 06

Contacts

Christine BENOIST-LACAS - Tél. : 01 48 01 91 12 - cbenoistlacas@drouot.com

Nicolas COUVRAND - Tél. : 01 48 01 91 02 - ncouvrand@drouot.com



Ordres d'achat - enchères téléphoniques

Clémence CLAUDE - Tél. : 01 48 01 91 08 - bids@drouot.com

Drouot Estimations

Estimations gratuites et verbales, du lundi au samedi de 10h à 13h et de 14h à 17h,
Inventaires à domicile sur demande.



Commissaires-priseurs habilités à diriger les ventes

Philippe ANCELIN, Christine BENOIST-LACAS, Nicolas COUVRAND,
Marion MARTINOT-DORE

DROUOT.com

 Live

Enchérir en direct sur / Bid live on

www.drouot.com



Retrouvez nos actualités sur notre site www.drouot-estimations.com
et suivez-nous sur les réseaux sociaux

- Frais acheteurs : 25 % TTC ET 22 % TTC (pour les livres).
- Frais additionnels Drouot Live : 1,2% TTC .

Experts

La responsabilité de chacun des experts est limitée aux lots qu'il a décrits :

Archéologie

M. Daniel LEBEURRIER
Expert près la Cour d'Appel de Paris
9 rue de Verneuil, 75007 Paris
Tél. : 01 42 61 37 66
galerie.gilgamesh@wanadoo.fr

M. LEBEURRIER a décrit les lots n°1 à 5.

Numismatique

M. Thierry PARSY
Expert près la Cour d'Appel de Paris
18 rue de Richelieu, 75001 Paris
Tél. : 01 49 27 01 40
tparsy.expert@wanadoo.fr

M. PARSY a décrit les lots n°6 à 35.

Estampes

Mme Sylvie COLLIGNON
Expert – Membre du SFEP
45 rue Sainte Anne, 75001 Paris
Tél. : 01 42 96 12 17
collignonsylvie@cegetel.net

Mme COLLIGNON a décrit les lots n°136 et 148.

Dessins, Tableaux & Sculptures

M. Patrice DUBOIS
Membre du Syndicat Français des Experts professionnels
en œuvres d'Art et Objets de Collection.
16 rue de Provence, 75009 Paris
Tél. : 06 85 12 99 91
patrice.p.dubois75@gmail.com

M. DUBOIS a décrit les lots n°36 à 48.

CABINET CHANOIT
Frédéric et Pauline CHANOIT
12 rue Drouot, 75009 Paris
Tél. : 01 47 70 22 33
expertise@chanoit.com

Le cabinet CHANOIT a décrit les lots n°51, 100, 101, 102, 103, 104, 133, 139, 140, 147 et 152.

Art d'Asie

CABINET PORTIER & ASSOCIES
Mme Alice JOSSAUME
26 boulevard Poissonnière, 75009 Paris
Tél. : 01 48 00 03 41
contact@cabinetportier.com

Mme JOSSAUME a décrit les lots n°90 et 91.

M. Hugues SERVE-CATELIN
20 rue du Vexin, 78440 Lainville-en-Vexin
Tél. : 01 34 75 32 95
Port. : 06 08 01 21 89
decatelin@orange.fr

M. SERVE-CATELIN a décrit le lot n°92.

Art Russe

M. Maxime CHARRON
5 rue Auber, 75009 Paris
Tél. : 06 50 00 65 51
expert@maxime-charron.com

M. CHARRON a décrit le lot n°59.

Haute époque

Cabinet FLIGNY
Expert près la cour d'appel de Paris
15 avenue Mozart, 75016 Paris
Tél. : 01 45 48 53 65
laurencefligny@aol.com

Le cabinet Fligny a décrit les lots n°63 et 66.

Mobilier & Objets d'art

CABINET COULET
M. Romain COULET
15 rue de Savoie, 75006 Paris
Tél. : 06 63 71 06 76
contact@couletcoulet.com

M. COULET a décrit les lots n°117, 118, 122, 123, 141 et 142.

Index

A.KOROVIN, Konstantin,	107	KAZEMI, Hossein,	147
ABDESSEMED, Adel,	182	KIJNO, Ladislav,	164
AÏZPURI, Paul,	138	KUWASSEG, Charles,	52
ALONSO, Angel,	167, 168	LA BOULAYE, Antoine de,	105
ARNAL, François,	161, 162	LALANNE, François Xavier,	170, 171
ARTOIS, Jacques, D', Attribuée à,	45	LALIQUE, René,	119
BARBEDIENNE, Ferdinand,	80	LEPRIN, Marcel François,	125
BAROCCI, Federico, Ecole de,	42	LEWIS, Maud,	154
BARYE, Antoine Louis, D'après,	86	LEWITT, Sol,	179
BASTET, Victorien Antoine, D'après,	89	MIERIS, Fran II, le Jeune dit,	43
BELMONDO, Paul,	145	NUSSIO, Oskar,	144
BERG, Aron,	59	ONEMIZER,	181
BURAGLIO, Pierre,	165	PANIER, Jacques,	69
CAMPAGNE, Pierre Etienne Daniel, D'après,	88	PARPAN, Ferdinand,	175
CARPEAUX, Jean-Baptiste, D'après,	85	PASQUA, Philippe,	174
CHEURET, Albert,	123	PICASSO, Pablo,	136
COUBINE, Othon,	116	POLIAKOFF, Serge,	148
CRUZEIRO SEIXAS, Artur Manuel,	176, 177, 178	POMPON, François,	122
DADO,	166	PONCE-CAMUS, Marie-Nicolas,	49
DANTE & DALI, Salvador,	149	PREVERT, Jacques,	150
DAUM à Nancy,	96, 98	REIZELL François,	70
DAUM, Attribué à,	94, 95	RODIN, Auguste,	100, 101, 102, 103, 104
DE SAINT-EXUPERY, Antoine,	131	ROHR, Max,	173
DE VLAMINCK, Maurice,	133	RÖTIG, Georges Frederic,	106
DELPY, Hippolyte-Camille,	53	SCHNEIDER, Gérard,	134, 155
DELPY, Lucien Victor Felix,	126, 127	SEMPE, Jean Jacques,	183
DEMARNE, Jean-Louis, d'après,	47	SENE, Jean-Baptiste Claude,	72
DEVAMBEZ, André,	124	SENGHOR, Leopold Sédar,	160
DOMINGUEZ, Oscar,	139, 140	SIGNAC, Paul,	108 à 115, 129, 130
DUBUFFET, Jean,	137	SOTO, Jesus Rafael,	151
DUNAND, Jean,	121	SOULAGES, Pierre,	157
FOUJITA, Léonard-Tsuguharu,	132	SÜE, Louis & MARE, André,	117, 118
GALIEN-LALOUE, Eugène,	51	TOFFOLI, Louis,	172
GALLE, Etablissements,	93, 97, 99	VANUCCI, Pietro di Cristoforo,	
GILLET, Roger Edgard,	163	IL PERUGINO dit, Ecole de,	40
GOGUELIS, Jean-François,	58	VASARELY, Victor,	152
GRAZIANI, Francesco et Pietro, Attribuée à,	46	VAUTRIN, Line,	142
GUIRAUD-RIVIERE, Maurice,	120	VERDIER, François,	36, 37
GUITET, James,	158	VIALLAT, Claude,	156
HAGEMANN, Godefroy de,	54	VIALLAT, Claude,	169
HAMBOURG, André,	146	VILLIERS, Henri-Charles, de,	50
HAYTER, Stanley William,	159	WARHOL, Andy, D'après,	153
ITTÔYÔ,	92	WEKUA, Andro,	180
JACOB, Alexandre,	128	WIBAULT, Marcel,	143
JOUBE, Georges,	141	ZADKINE, Ossip,	135
KAUFFMAN, Angelica,	38, 39	ZIEM, Felix,	55



- 1 EGYPTÉ, Basse-Epoque, v. 664-332 avant J.-C.**
Statuette de Bastet anthropomorphe à robe fourreau gravée, tenant une égide en forme de Sekhmet et un sistre et aux yeux incrustés d'argent.
Bronze.
H. : 11,5 cm.
Pieds manquants.

1 000 / 1 200 €

Provenance :
Collection de Frédéric DUVAL (1880-1954), grand-père du vendeur.
Industriel français et amateur d'objets antiques du bassin méditerranéen.



- 2 EGYPTÉ, Basse-Epoque, v. 664-332 avant J.-C.**
Statuette d'Anubis momiforme inscrite, portant un large collier.
Le texte mentionnant «une offrande qu'accorde le roi à Osiris à Oun-an-fer, maître de la nécropole. Il donne des offrandes alimentaires à Noun...past bienheureux acquis d'Osiris».
Bois stuqué noir.
H. : 36,5 cm - Socle : 4,6 x 8,2 x 21,1 cm.
Usures, fentes, extrémité des oreilles manquantes, éclats au socle.

2 000 / 3 000 €

Provenance :
Collection de Frédéric DUVAL (1880-1954), grand-père du vendeur.
Industriel français et amateur d'objets antiques du bassin méditerranéen.



- 3 EGYPTÉ, Basse-Epoque, v. 664-332 avant J.-C.**
Tête de prêtre, le crâne rasé et les lèvres épatées.
Granodiorite.
H. : 9,5 cm.
Usures, petits manques.

1 500 / 2 000 €

Provenance :
Collection de Frédéric DUVAL (1880-1954), grand-père du vendeur.
Industriel français et amateur d'objets antiques du bassin méditerranéen.

4 EGYPTE, Nouvel Empire, v.1550-1069 avant J.-C.

Stèle cintrée représentant un pharaon debout, vêtu d'un pagne court et coiffé de la couronne bleue. Il fait des offrandes avec des vases globulaires au dieu Sobek, sous la forme d'un crocodile anthropomorphe.

Calcaire

H. : 49 cm - L. : 32 cm.

Quelques rayures et quelques éclats, surtout en bordures

6 000 / 8 000 €

Provenance :

Acheté au Caire par René BOURGADE, Secrétaire Général du centre culturel français, en poste de 1970 à 1975.

Un tirage photographique, à partir d'une diapositive datée de 1973, sera remis à l'acheteur.



5 Période romaine

Masque-heaume à la carnation jaune, aux yeux et aux sourcils incrustés en pâte de verre bleue et blanche, coiffé d'une perruque tripartite laissant passer des mèches sur son front, et ornée d'un motif de damier et d'un oeil oudjat.

Sur les côtés, au niveau des oreilles, sont représentés les 4 fils d'Horus.

H. : 30 cm environ.

Usures, craquelures, éclats et manques ; déchirures derrière son oreille gauche.

Présenté sur une forme en osier moderne.

2 000 / 3 000 €

Provenance :

Acheté au Caire par René BOURGADE, Secrétaire Général du centre culturel français, en poste de 1970 à 1975.

Un tirage photographique, à partir d'une diapositive datée de 1973, sera remis à l'acheteur.

- 6 ITALIE**
Lucanie : Velia (I^{ve} siècle avant JC).
Statère en argent : 7,44 g.
Tête d'Athéna à gauche, casque orné d'un griffon.
R/ Lion dévorant un cerf à droite.
B.M.C 43v.
Flan large. TTB à superbe.
400 / 600 €
- 7 ROYAUME DE PEONIE**
Patraos (340-315 av. J.-C.)
Tétradrachme en argent. 12,65 g.
Tête virile, aurée, à droite.
R/ Cavalier au galop à droite renversant un ennemi.
Sear 1520.
Très bel exemplaire.
500 / 700 €
- 8 ROYAUME DE PERGAME**
Eugène II (197-159 av. J.-C.)
Tétradrachme en argent 17 g.
Tête de Philétaire à droite.
R/ Athéna assise à gauche.
Sear 7225.
TB à TTB.
300 / 500 €
- 9 PERGAME**
Cistophore en argent (133-67 av. J.-C.). 12,54 g.
Serpent se glissant dans la ciste.
R/ Serpents enroulés autour du thyrses.
P. 2261v.
TTB à superbe.
400 / 500 €
- 10 IONIE**
Éphèse (394-295 av. J.-C.)
Tétradrachme en argent. 15,15 g.
Abeille vue de dos, volant.
R/ Protomé de cerf à demi agenouillé à droite.
P. 2425v.
Presque TTB.
400 / 500 €
- 11 ROYAUME SELEUCIDE**
Alexandre II Zébina (128-123 av. J.-C.)
Tétradrachme en argent. 16,27 g.
Tête du roi diadémée à droite.
R/ Zeus, demi nu, assis à gauche.
B. 1281v.
TTB à superbe.
400 / 500 €
- 12 Lot :**
- Statère en argent : 3 exemplaires. Tarente (272-235 av. J.-C.) 6,45 g - Métaponte (I^{ve} siècle av. J.-C) 7,74 g - Argos, colonie de Corinthe (350-270 av. J.-C) 8,34 g.
- Joint denier romain d'Élagabale (218-222) 2,73 g et bronze d'Osca, Espagne (I^{le}-I^{er} siècle av. J.-C) 8,46 g.
Vlasto 861. P. 190. B.M.C. 15. Heiss pl. XIII. C. 60.
Les 5 monnaies. TB à TTB et TTB.
600 / 800 €
- 13 MAURICE TIBÈRE (582-602)**
Solidus or. Constantinople. 4,36 g.
Son buste casqué de face.
R/ Victoire debout de face.
R. 998.
Tranche irrégulière. Très bel exemplaire.
400 / 600 €
- 14 PHOCAS (602-610)**
Solidus or. Constantinople. 4,50 g.
Son buste couronné de face.
R/ Victoire debout de face.
R. 1181.
TTB à superbe.
400 / 500 €
- 15 PHOCAS (602-610)**
Solidus or. Constantinople. 4,48 g.
Son buste couronné de face.
R/ Victoire debout de face.
R. 1181.
Superbe.
500 / 700 €
- 16 CONSTANT II et CONSTANTIN IV (654-659)**
Solidus or. Constantinople. 4,31 g.
Les deux augustes de face.
R/ Croix potencée sur trois degrés.
R. 1587.
Tranche irrégulière. TTB.
400 / 500 €
- 17 ROMAIN IV (1067-1071)**
Nomisma histaménon d'or. Constantinople. 4,20 g.
Le Christ debout de face couronnant Romain et sa femme Eudoxia.
R/ Michel debout de face entre ses deux frères.
R. 2026.
Presque TTB.
400 / 500 €
- 18 ISAAC II (1185-1195)**
Hyperpéron d'or. 4,31 g.
Isaac et saint Michel debout de face.
R/ LA Vierge nimbée assise de face.
R. 2176.
Traces de pliures sinon TTB à superbe.
400 / 500 €
- 19 JUSTINIEN (527-565)**
Solidus. Constantinople. 4,27 g.
Joint semmissis d'Héraclius (610-641).
R. 455 et 1283.
Les 2 monnaies. TB à TTB et TTB.
500 / 600 €
- 20 CHARLES VI (1380-1422)**
Écu d'or à la couronne, 1^{re} émission. 4,05 g.
D. 369.
TTB à superbe.
500 / 700 €



6



7



8



9



10



11



12 (du lot)



13



14



15



16



17



18



19



20



- 21 CHARLES VI (1380-1422)**
Écu d'or à la couronne, 1re émission. 4,03 g.
D. 369.
TTB à superbe.
500 / 700 €
- 22 CHARLES VI (1380-1422)**
Écu d'or à la couronne, 1re émission. 4,03 g.
D. 369.
TTB à superbe.
500 / 700 €
- 23 CHARLES VI (1380-1422)**
Écu d'or à la couronne. 3,82 g.
D. 369.
TTB à superbe.
500 / 700 €
- 24 FRANCE**
Louis XIII (1610-1643)
Demi Louis d'or de Warin, mèche longue, Paris
1641. [D 1299]
Poids : 3.38 g.
Superbe, légèrement frotté.
900 / 1 000 €
- 25 FRANCE**
Louis XIII (1610-1643)
Demi Louis d'or de Warin, mèche longue, Paris
1643. [D 1299]
Poids : 3.38 g.
Frotté, sinon superbe.
1 000 / 1 200 €
- 26 FRANCE**
Louis XIII (1610-1643)
Quart d'écu d'argent, 2ème poinçon de Warin : 2
exemplaires, Paris 1643. [D 1351]
Poids : 6.79 et 6,74 g.
Les deux monnaies, légères traces de corrosion, TTB.
400 / 500 €
- 27 FRANCE**
Louis XIV (1643-1715)
Écu d'argent à la mèche courte, Paris 1644. [D
1461]
Poids : 27.28 g.
Presque superbe.
550 / 600 €
- 28 FRANCE**
Louis XIV (1643-1715)
Demi écu et quart d'écu d'argent à la mèche courte :
2 exemplaires 1644. Paris [D 1462 et 1463]
Poids : 13.63 et 6,86 g.
TTB à superbe.
500 / 650 €
- 29 FRANCE**
Louis XIV (1643-1715)
Quart d'écu d'argent à la mèche courte : trois
exemplaires, Paris 1644. [D 1463]
Poids : 6,80 , 6,74 et 6,73 g.
TTB à superbe et très bel exemplaire.
ON JOINT :
Un quart d'écu en argent, 2e poinçon de Warin de Louis XIII
1642 Paris, 6,75 g.
D.1463 et 1351.
TTB .
Les 4 exemplaires : 630 / 800 €
- 30 FRANCE**
Louis XIV (1643-1715)
Ecu d'argent à la mèche longue, Bordeaux 1648. [D
1469]
Poids : 27.14 g.
TTB à superbe
ON JOINT :
Louis XIV (1643-1715)
Écu d'argent à la mèche longue, Troyes 1651. [D 1469]
Poids : 26.82 g.
Superbe.
Les 2 exemplaires : 550 / 700 €
- 31 FRANCE**
Louis XIV (1643-1715)
Écu d'argent à la mèche longue, Paris 1652. [D
1469]
Poids : 27.15 g.
Très légèrement piqué au droit, presque superbe.
230 / 280 €
- 32 FRANCE**
Louis XIV (1643-1715)
- Ecu d'argent à la mèche longue, Toulouse 1648.
- Ecu d'argent à la mèche longue, Montpellier 1649.
[D 1469]
Poids total : 53.82 g.
Les 2 monnaies taches, TTB à superbe
400 / 500 €
- 33 FRANCE**
Louis XIV (1643-1715)
- Ecu d'argent à la mèche longue, Poitiers 1648.
Défaut ou choc, corrodé.
- Ecu d'argent à la mèche longue, Paris 1651.
[D 1469]
Poids total : 54.43 g.
Les 2 monnaies TB et TTB à superbe.
250 / 300 €
- 34 FRANCE**
LOUIS XV (1715-1774)
Double louis d'or au bandeau. 1761. Strasbourg.
D.1642.
TB à TTB.
500 / 800 €



21



22



23



24



25



26



27



28 (du lot)



29 (du lot)



30



31



32



33



34



35 DANEMARK

Christian VIII (1839-1848)

Médaille en or. Académie royale de l'Ingénierie et des Arts. 37,5 mm. 48,72 g.

Tranche lisse inscrite « Gaucheraud ». Gravé par Christensen.

Tête nue du roi à droite.

R/ Génie lauréat, debout de face, tenant une flamme dans sa main droite. À ses pieds, une lyre.

Dans sa boîte d'origine.

Très rare.

Frotté (hairlines) au droit et au revers. Petit graffiti sur la tranche. Léger choc sur le listel.

Superbe.

15 000 / 20 000 €

Médaille décernée à Hippolyte Gaucheraud, précepteur de la famille royale.

Homme de lettres, journaliste et pédagogue creusois, c'est en tant que précepteur des enfants du roi du Danemark qu'Hippolyte Gaucheraud (1800-1874) reçoit, des mains de Christian VIII, la médaille en or décernée par l'Académie royale de l'Ingénierie et des Arts. Ses talents d'éducateur sont reconnus par les grandes familles de France, d'Angleterre notamment, qui lui confient l'accompagnement de leurs enfants dans leur Grand Tour d'Europe.

Proche de Louis Daguerre, il est l'auteur d'un «scoop» retentissant, paru dans La Gazette de France le 6 janvier 1839, la veille de la présentation du « daguerréotype » à l'Académie des Sciences. Le même article paraît à Londres sous sa signature le 12 janvier dans The Literary Gazette :

Hippolyte Gaucheraud est le premier à décrire la découverte du daguerréotype en mesurant l'impact de « cette invention qui tient du prodige, déconcerte toutes les théories de la science sur la lumière et sur l'optique, et fera une révolution dans les arts du dessin ».



François VERDIER (Paris 1651- id.1730)
Suite de quatre scènes de la vie d'Alexandre le Grand.



36 *Combat d'Alexandre le Grand ou la mort de Darius.*
Pierre noire, estompe et rehauts de blanc.
Collé sur feuille.
16 x 28,9 cm.



Cavaliers et soldats aidant à l'évacuation d'une demeure.
Pierre noire, estompe et rehauts de blanc.
Collé sur feuille.
15,6 x 29 cm.

les deux : 800 / 1 000 €



37 *Darius sur son char encerclé ou la bataille d'Arbelles (?)*
Pierre noire, estompe et rehauts de blanc.
Collé sur feuille.
15,9 x 27,8 cm.



Scène de combat avec la famille de Darius éploré.
Pierre noire, estompe et rehauts de blanc.
Collé sur feuille.
16,2 x 28,2 cm.

les deux : 800 / 1 000 €



38 Angelica KAUFFMAN (1741-1807)

Satyre à la flute de pan au repos et jeune femme.

Plume, encre brune et lavis de brun. Filigrane.

Légendé à la plume en italien dans la partie inférieure.

Annoté en bas à droite au crayon noir : Angelica Kauffman.

Diam : 18,5 cm - Feuille : 31 x 24 cm.

Piqûres, petits trous.

1 500 / 2 000 €



39 Angelica KAUFFMANN (1741-1807)

L'Amour en habit de bergère danse en compagnie de bergère et de nymphes.

Plume, encre brune et lavis de gris.

Légendé à la plume en italien dans la partie inférieure.

Diam. : 18,5 cm - Feuille : 31 x 24 cm.

Piqûres.

1 500 / 2 000 €

40 École de Pietro di Cristoforo VANUCCI, dit Il PERUGINO (Città della Pieve, vers 1450 – Fontignano 1523)

La Vierge à l'Enfant avec le petit saint Jean et un ange, dit aussi la Madone au sac.

Huile sur toile. Marouflée sur panneau. Parquetage.

93 x 84,5 cm.

Quelques usures et soulèvements, restaurations et repeints notamment sur le pourtour et dans les fonds.

30 000 / 40 000 €

Reprise de la composition sur panneau (87 x 85,5 cm) provenant de la collection du cardinal Léopold de Médicis et conservée à Florence au Palais Pitti (Cf. Serena Padovani, *Il dipinti della Galleria palatina e degli Appartamenti Reali. Le Scuole dell'Italia Centrale 1450 - 1530 - n° 47* pp. 225-230 - Giunti 2014).

Analogies :

Le motif similaire de la Vierge adorant l'enfant soutenu par un ange se retrouve dans plusieurs autres oeuvres du Pérugin, notamment celui de la National Gallery de Londres (Cf. Catalogue de l'exposition *Perugino il divin pittore*, I. 32, p. 234 (cité) et Susanna Falabella, *Appunti di viaggio, Per una storia della fortuna critica di Perugino in Inghilterra tra seicento e settecento*, p 419 (reproduit) - Perugia 2004).

Provenance :

1 - Collection Felice Antonio Alessandro Bensa (Gênes 1878-id. ; 1963) sénateur, chef d'industrie et homme politique italien.

2 - Collection Alfredo Casali

Resté dans sa descendance jusqu'à ce jour.

Bibliographie :

Luciano Micconi, *Corriere della Sera. Una Mostra a San Martino. Antiquario all'ombra del Titano* ; 30 juin 1969 «...una tavola che si considera una replica di bottega del Perugino della celebre « Madonna » attualmente a Palazzo Pitti »

Documents :

1 - La photocopie d'une lettre en date de septembre 1964 du professeur Giovanni Mariacher (Pérouse 1912-Padoue 1994) considérant que l'oeuvre est une réplique autographe de celle de la Galleria Pitti sera remise à l'acquéreur. L'auteur indique « Il dipinto, in ottimo stato di conservazione, mostra i caratteri inconfondibili della tecnica e delle qualità proprie di Pietro Vannucci, detto il Perugino ».

Il précise que dans sa pratique des répliques, le Pérugin avait précédemment traité le motif de la Madone au sac dans le panneau central du Polyptique de la Chartreuse de Pavie.

Il indique aussi la Nativité de la collection Liechtenstein et celle du musée de Nancy.

2 - Ainsi que la photocopie d'une lettre manuscrite, sans date, de l'historienne anglaise Evelyn Sandberg Vavalà (1888-1961) spécialiste de la Renaissance italienne, considérant qu'il s'agit d'une Bellissima composizione di Perugino nel momento più caratteristico e più suave della sua arte ». Elle relève avec la version du palais Pitti, une variante dans le paysage.





41 ANCIENS PAYS-BAS, seconde moitié du XVIème siècle
 La vocation de Jean et de Jacques [Marc.1-16-20].
 Au revers Saint Simon (grisaille).
 Huile sur panneau. Chêne. Trois planches verticales.
 126,3 x 66 cm.

2 300 / 2 800 €



42 Ecole de Federico BAROCCI (Urbino 1535 - id. 1612)
 La Bienheureuse Michelina Metelli (1300-1356).
 Huile sur toile, rentoilée, châssis à clefs.
 73 x 58 cm.
 Quelques anciennes restaurations ; craquelures.

2 000 / 3 000 €

Reprise ancienne de la composition de Federico Barocci, conservée à la Pinacothèque du Vatican [INV. 40378] et représentant la sainte en extase sur le Mont du Calvaire devant une vision du Sauveur [Cf. Catalogue de l'exposition Federico Barocci, L'incanto del colore. Una lezione per due secoli. VII. Barocci in Barocco : Il Fuoco. N° 83, p.353 - Siena, Santa Maria delle Scala, 2009-2010. Silvana Editoriale 2009].



43 Frans II MIERIS dit le Jeune (Leyde 1689-1763)
Elégant prenant congé d'une femme à la porte de sa demeure, chapeau et gants en main.
 Huile sur panneau. Une seule planche.
 A droite sur le haut de l'encadrement de la porte trace de signature Mieris fecit.
 Au revers du panneau une ancienne annotation à l'encre F Mieris.
 34 x 29 cm.

4 000 / 5 000 €

Un certificat en date du 30 janvier 1985 de Michel Segoura, expert C.N.E.S, sera remis à l'acquéreur.

44 Ecole Française du dernier quart du XVIIème siècle
Entourage de François de Troy (1645-1730)
 Portrait de femme de qualité au voile de soie noire (vers 1695).
 Huile sur toile.
 91,6 x 73 cm.
 Rentoilage, petits manques.

1 000 / 1 500 €





**45 Attribuée à Jacques D'ARTOIS
(Bruxelles 1613 -id. 1686)**

Paysage boisé à la rivière.

Huile sur panneau. Chêne. Une seule
planche.

24,5 x 33,5 cm.

Anciennes restaurations, quelques
craquelures et manques.

1 000 / 1 500 €



**46 Attribuée à Francesco et Pietro GRAZIANI
(actif à Naples à la fin du XVIIème-début du XVIIIème siècle)**

Combat de cavalerie.

Huile sur toile.

61,5 x 74 cm.

Rentoilage ; ancien vernis encrassé et jauni.

2 000 / 2 500 €



47 D'après Jean-Louis DEMARNE (1752-1829)

Paysage animé d'une voiture, de cavaliers et de bestiaux près d'une fontaine.

Huile sur toile.

Milieu du XIX^{ème}.

51,5 x 64,5 cm.

Cadre rocaille en bois mouluré et plâtre moulé, redoré (quelques fentes et anciennes restaurations).

1 000 / 1 500 €

48 Ecole Française de la première moitié du XIX^{ème} siècle

Jeune femme au sabot cassé ramassant des noix.

Huile sur toile.

80 x 65 cm.

Griffures, manques et restaurations.

2 000 / 3 000 €





- 49 Marie-Nicolas PONCE-CAMUS (1778-1839)**
Portrait de Rose-Catherine BADIN, assise, au fond le château de Lascanne.
Huile sur toile.
Signée et datée en bas à gauche «Ponce Camus pinxit anno 1813».
Au dos, mention manuscrite, identifiant le sujet et indiquant sa date de naissance le «24 Septembre 1744».
91,5 x 73 cm.
Usures à la surface picturale, petits manques en bordures ; anciennes restaurations, avec rustines et large bande de renfort en partie basse, au dos.

1 500 / 2 300 €



- 50 Henri Charles de VILLIERS (1848-1868)**
Le soir par temps d'orage [échassiers].
Huile sur toile.
Signée et datée 68 en bas à gauche.
48,5 x 81,5 cm.
Rentoilée.

600 / 900 €

Cartel sur le cadre donnant le titre de ce tableau et le présentant comme étant celui du Salon de 1868 (n°2520), année de sa mort.



51 Eugène GALIEN-LALOUE (1854-1941)

Notre-Dame vue depuis Bercy, 1883.

Gouache sur papier.

Signée et datée en bas à gauche.

28 x 43,5 cm (à vue).

Infimes taches.

2 000 / 3 000 €

Œuvre incluse dans le catalogue raisonné de monsieur Noé Willer.



52 Charles KUWASSEG (1833/38-1904)

Remorqueurs à Ostende, 1896.

Huile sur toile, signée en bas à gauche et datée 1896.

Titree et datée au dos.

38 x 55 cm.

1 500 / 2 500 €



53 Hippolyte-Camille DELPY (1824-1910)

Soleil couchant à Saint Pierre de la Garenne sur Seine [les lavandières], 1901.

Huile sur panneau.

Signée et datée en bas à droite.

Titrée au revers du panneau, estampillé des initiales du peintre «H.C.D.»

47,8 x 80 cm.

Beau cadre doré en bois mouluré et plâtre moulé de style Louis XV.

1 000 / 1 500 €



54 Godefroy de HAGEMANN (c.1820-1877)

Promeneuse et son chien en forêt.

Huile sur toile.

Signée et datée 60 ? en bas à droite.

122 x 82 cm.

Lacunes en bordure basse.

Cadre en bois moulé, sculpté et doré.

1 500 / 2 000 €



55 Félix ZIEM (1821-1911)

Gondoles sur la lagune, Venise.

Huile sur carton.

Signée en bas à gauche.

60 x 78 cm.

Petits repeints dans le ciel.

5 500 / 6 000 €

Œuvre en rapport :

Une composition très voisine située et titrée «Gondoles près de Fusina» est reproduite dans l'ouvrage Anne Burdin-Hellebranth , Félix Ziem , 1821-1911, Catalogue raisonné, Paris 1998, tome 1, page 343 n°864.



56 ALLEMAGNE (?)

Coupe formée d'une coquille de nautilus et d'une monture en argent (min. 800) doré formée de bandes de maintien à dents de loups stylisées, dont deux ornées d'un petit oiseau posés, et l'une terminée par une feuille découpée retenant une grenouille, anciennement sommée d'une figure (manquante), et à deux anses en S ; repose sur un piétement à jambe en balustre terminée par une base circulaire moulurée et ajourée d'une rosace.

Possible travail de Nuremberg ou d'Augsbourg (?).

En partie des XVIIème-XVIIIème siècles, transformations et remontages postérieurs.

Piètement modifié et jambe raccourcie, avec balustre rapporté ; anses probablement postérieures.

Poids brut : 406 g. - H. 16.4 cm.

Quelques rayures, ancien petit comblement, fentes naissantes sur la lèvre et sur le corps de la coquille ; usures, petites rayures, petits chocs, quelques manques et oxydations à la monture.

700 / 1 200 €



57 FLANDRES ou PAYS BAS, XVIIIème siècle.

Moutardier couvert sur piédouche circulaire en argent (min. 800) tourné à décor de filets, soulignée dans la partie inférieure d'une frise de lambrequins et de feuilles piquantes, stylisés, alternés, appliqués.

Armoirie gravée postérieurement sous le col avec homme au bâton dans un médaillon sous heaume empanaché, au crest de même, avec les initiales A.E.U.M.

Couvercle mouluré, sur charnière, à fretel tourné et pucier en fourche recourbée à deux dents.

Anse.

Intérieur doré.

Poinçon d'orfèvre : C.H.M.

Poids : 198 g. - H. : 12,5 cm.

Rayures d'usage, dont quelques-unes profondes à l'intérieur; petites usures à la dorure ; petit jeu dans la charnière ; quelques chocs, notamment sous le pied, légèrement voilé.

600 / 800 €

D'après un modèle français des années 1720-1725.



58 Écuelle à oreilles à décor rocaille, au couvercle en doucine gravé d'une frise de postes feuillagées et coquilles au fretel en grenade.

Les oreilles de l'écuelle et la feuillure du couvercle monogrammées «V.L.» postérieurement.

Poinçon d'orfèvre : Jean-François GOGUELIS, reçu Maître à Paris en 1762, et encore actif en 1793.

Poinçons de Charge et de Décharge de PARIS pour 1768-1774, sur les deux parties, et de Jurande pour 1769 [F] sur l'écuelle.

L'écuelle repoinçonnée à la Minerve, et le couvercle au Crabe.

Poids total : 1.012 g. - Larg. : 31 cm.

Quelques rayures et chocs, notamment aux oreilles, et tige filetée du fretel usée.

1 200 / 1 500 €



59 RUSSIE

Importante chope en argent 84 zolotniks (875 millièmes).

Le corps cylindrique appliqué d'une large frise à décor finement ciselé en bas-relief de paysans russes fauchant et ramassant le blé en gerbes sur fond arboré avec isbas et églises, les bords à décor de frises perlées, le couvercle s'ouvrant à charnière sommé d'un couple de paysans dansants, la large anse de style Néo-Russe avec système de levier.

Intérieur doré.

SAINT PETERSBOURG, 1873.

Orfèvre : Aron BERG (Finlande, actif 1835-1876).

Poids : 2.766 g. - H. 32,5 cm - Diam. 16,5 cm.

5 000 / 7 000 €



60 AUTRICHE-HONGRIE, fin du XIXème-début du XXème siècle

Paire de candélabres en argent (800) formés d'un flambeau au fût en gaine sur petit gradin, sommé d'un vase sur piédouche formant binet et reposant sur une base carrée aux angles abattus, à décor repoussé de guirlandes nouées, frises de feuilles ou de cannelures, tores de laurier, têtes de chèvre enguirlandées et chutes feuillagées à miroirs, longues feuilles et cassolettes couvertes et collier de perles, supportant un bouquet, amovible, de cinq bras de lumières, orné en suite.

Poinçon d'orfèvre sous-traitant, sur les flambeaux et les bouquets : W & C.

Poinçon-signature du revendeur sur les bases : SCHWARTZ & STEINER.

Poinçon de 3ème titre (800) du Bureau de VIENNE utilisé entre 1872 et 1922.

Repointonnés au Cygne.

Style néo-classique.

Poids total : 2.960 g - H. : 46,5 - Larg. : 31,5 cm.

Quelques rayures, chocs et quelques manques, notamment une branche de laurier ; bases légèrement voilées.

800 / 1 200 €



61 MARSEILLE, Veuve PERRIN (1709-1794)

Terrine ovale couverte de forme chantournée dite «aux poissons» reposant sur quatre pieds rocaille, les prises latérales en forme de salamandre mouchetées, à décor de bouquets de fleurs vertes, la prise du couvercle formée de deux poissons autour d'une moule.

Marquée : VP en noir.

Seconde moitié du XVIIIème siècle.

H. : 19 cm - Long. : 32 cm.

Quelques petits défauts d'émaillage.

1 500 / 2 500 €



62 FRANCE, fin du règne de Louis XIII et périodes postérieures

Cabinet en bois noirci massif mouluré ou plaqué et placage d'ébène, sur résineux, ouvrant par deux vantaux à caissons à moulures ondées et gravés de corbeilles fleuries, et d'œillets, roses et tulipes aux écoinçons, et découvrant un intérieur modifié composé d'une étagère et de deux longs tiroirs sur un rang.

Bandeau supérieur orné d'une frise de rinceaux de feuilles déchiquetées.

Les côtés à décor de losanges dans des rectangles en moulures ondées.

Posé sur un piètement rectangulaire, composite avec remplois d'éléments anciens, plaqué et orné en suite, ouvrant par deux tiroirs en ceinture, soulignés de tabliers découpés, à sept montants en chapelets ou en colonnes, réunis par de larges barres d'entretoises et terminés par des pieds en galette.

Entrées de clefs en laiton moulé, ajouré et doré.

En parties du milieu du XVIIème siècle.

Cabinet : H. : 83 cm - Long. : 132,5 cm -

Prof. : 56,5 cm.

Piètement : H. : 92,8 cm - Long. : 147,3 cm -

Prof. : 65 cm.

H. totale : 175 cm.

Usures, chocs, éclats, fentes, trous de vers et quelques manques ; reprises et restaurations anciennes.

750 / 900 €



63 ALLEMAGNE du Sud, Augsburg (?), vers 1580

Grand coffre en bois de résineux et marqueterie de bois indigènes en partie teintés.

Façade partagée par des pilastres à chapiteau ionique avec grand panneau central et deux latéraux plus petits, à décor d'architectures imaginaires sous des arcatures cintrées, agrémenté d'entrelacs de rinceaux, de cornes renversées avec tiges fleuries et coquilles.

Belle ferronnerie étamée : paire de poignées sur chaque côté, pentures ajourées et gravées, serrure à trois pennes ouvragée sous le couvercle.

Inscription manuscrite au revers «Bielenberg Itzehoe». Etiquette Paul Schu[...].

H. : 70,5 cm - Long. : 186,5 cm - Prof. : 83,8 cm.

Eclipette manquante.

Rayures, taches, quelques fentes, petits éclats et manques.

2 000 / 3 000 €



64 PAYS-BAS, Hollande, fin du XVIIIème siècle

Important meuble à deux corps, dit «presse à linge», en noyer massif sombre et uni ou en placage de loupe de noyer mouluré ou sculpté, composée :

- en partie haute, d'un cabinet à petits pans coupés et à deux grands vantaux à réserves chantournées soulignées d'une fine frise de feuillage ajourée, ponctuée de cartouches rocailles, découvrant des étagères et trois tiroirs.

La corniche chantournée, moulurée et ornée en suite.

- en partie basse, d'une commode à la façade mouvementée, ouvrant par trois tiroirs, encadrés par deux consoles inversées, terminées par deux pieds claw and ball, et soulignée par une devanture découpée orné en suite de la partie haute. Les côtés droits.

Garniture rocaille en laiton ajouré et doré, telle que entrées de clef et poignées de tirage.

H. : 253 cm - Long. : 207 cm - Prof. : 73 cm environ.

Façade d'un tiroir intérieur replaquée.

Rayures, fentes, quelques soulèvements, accidents et manques, parties de moulures à refixer.

700 / 1 000 €

65 ALLEMAGNE du Sud, XVIIIème siècle

Table en placages de noyer uni, en frisage ou loupe à ramages et de bois de couleurs sur résineux, à plateau rectangulaire à décor marqueté d'un champ avec cartouche centré d'une rose des vents, et à bande de bordure ponctuée de motifs géométriques centrés de rosaces ou de quartefeuilles motifs géométriques, reposant sur quatre pieds en gaines, terminés par des pieds en galettes, postérieurs, et réunis par une entretoise en X chantournée, ornée en suite.

Plateau démontable maintenu par deux goupilles à têtes carrées en bois, amovibles.

H. : 75,3 cm - Long. : 100,5 cm - Larg. : 68 cm.

Modifications et anciennes restaurations, barres de renfort sous le plateau.

Usures à la dorure, quelques fentes.

700 / 900 €





66 ITALIE, début du XVIIIème siècle

Paire de statuettes sur piédestaux en bronze patiné représentant l'allégorie de la Justice avec le glaive (balance tenue de la main gauche manquante) et de la Géométrie avec une équerre, se tenant debout, en contrapposto, une jambe relevée, s'appuyant sur leur attribut respectif.

Piédestaux à trois faces concaves, ornés de guirlandes et de chutes de piastres.

Belle qualité d'exécution.

H. totales : 22,3 et 22,5 cm.

Quelques gerces à la fonte ; quelques usures, rayures et chocs ; petites déformations aux pointes de la couronne de la Justice.

Revers des piédestaux modifiés postérieurement.

1 000 / 1 500 €

67 Grand écran de cheminée en noyer mouluré, aux montants et traverses en accolades, finement sculptés de filets liés, de feuilles, de coquilles découpées, de cartouches en cœur, de culots feuillagés rocailles, reposant sur deux patins à enroulements, ornés en suite.

Châssis coulissant tendu, au dos, d'un velours vert, et en façade, d'une ancienne tapisserie polychrome au petit point, de type Saint Cyr, de remploi, centrée d'un médaillon avec deux allégories féminines du Printemps succédant à l'Hiver, dans un parc, dans un entourage de couronnes fleuries, et de motifs emplumés sur fond brun.

Époque Louis XV, vers 1750-1760.

H. : 115,8 cm - Larg. : 83,5 cm - Ep; avec patins : 40,2 cm.

Quelques gerces au bois, quelques fentes et éclats, notamment à un patin.

Usures, pliures, petits accidents et manques aux deux faces de la feuille.

500 / 800 €

A rapprocher de la production des menuisiers Jean-Baptiste TILLIARD (1686-1766), reçu Maître à Paris en 1717, ou Jean AVISSE 1723-1796), reçu Maître à Paris en 1745.



68 Console d'applique en bois sculpté et doré à ceinture chantournée à décor de feuilles, coquillages et cartouches, certains ajourés et centrés de fleurs, reposant sur deux montants moulurés en enroulements réunis par une entretoise à noix, ornées en suite.

Époque Louis XV.

Plateau en marbre bleu-gris mouluré, à becs de corbins, ancien, rapporté.

Piètement : H. : 76.5 cm - Larg. : 122 cm - Prof. : 57 cm.

Plateau de marbre : Ep. : 2.3 cm - Larg. : 126.5 cm - Prof. : 65 cm.

Usures et nombreux manques à la dorure, éclats, accidents, avec anciennes restaurations et renforts en fer. Deux traverses de sous-plateau en résineux, remplacées, et équerres de fixation murale en fer peint.

1 200 / 1 500 €



69 Commode à ressaut central en acajou massif mouluré et plaqué, ouvrant par cinq tiroirs sur trois rangs, dont deux sans traverse, et aux côtés panneautés, reposant sur quatre pieds fuselés cannelés.

Montants arrondis cannelés, rudentés à l'avant.

Traverse basse découpée.

Riche garniture en bronze doré, telle que encadrements à frise de feuilles, entrées de clef nouées, anneaux mobiles sur pastilles, chutes à enroulements et guirlandes de laurier, culot ajouré, sabots et bagues brettées.

Plateau en marbre blanc mouluré, à cinq ressauts.

Estampille de REIZELL à l'arrière du montant arrière gauche et à l'aplomb du montant arrière droit.

Époque Louis XVI.

H. : 87.8 cm - Long. : 112 cm - Prof. : 52.5 cm.

Modifications des serrures des longs tiroirs, celle du petit tiroir droit bloquée ; certaines clefs manquantes.

Quelques usures à la dorure, modifications à certains encadrements des côtés ; rayures et petits chocs ou égrenures d'usage ; quelques fentes, notamment aux fonds en chêne.

2 500 / 3 000 €

François REIZELL, ébéniste d'origine allemande, reçu Maître le 26 février 1764 à Paris.
Il meurt le 25 octobre 1788.

70 Lustre en couronnes à six bras de lumières en cornes d'abondance, formé de deux anneaux décroissants en bronze et laiton dorés ornés de frises de pampres et branches feuillagées et fleuries, avec billes ou olives en chapelets sur potences ou en chutes, et mirza en cristal facetté, retenant un plateau circulaire en verre bleu cobalt cerclé.

Composite, en partie d'époque Restauration.

Électrifié, avec percement des binets.

H. : 101 cm - Diam. grand anneau : 46,3 cm - Larg. : 76 cm.

Quelques usures à la dorures, quelques oxydations ; chocs et éclats à certaines pampilles, quelques-unes manquantes.

750 / 1 000 €



71 Jacques PANIER, à Paris

Grand cartel d'applique en bronze et laiton ciselé et doré, au corps en cartouche architecturé aux fonds brettés ou cannelés, à lunette moulurée, encadrée par deux gaines à têtes de chèvres et grenades ouvertes, et treillages ajourés, soulignée d'une guirlande de laurier, et sommée d'un Amour écrivant, encadré par deux anses à la grecque.

La partie basse vitrée soulignée d'une frise de denticules, de quatre pommes de pin et d'un important culot feuillagé en grenade.

Cadran émaillé blanc, signé, index à chiffres romains peints en noir pour les heures, chemin de fer et à chiffres arabes pour les minutes. Aiguilles ajourées et gravées à dauphin ou fleur de lys. Mouvement mécanique à remontage à clé, signé. Suspension à fil à balancier à pastille, rapporté.

Fond en tôle de laiton noirci, vissé.

Époque Louis XVI.

H. : 75 cm - Larg. : 43 cm.

Défauts et quelques gerces de fonte, usures et rayures et quelques oxydations à la dorure et à la tôle patinée ; chocs, treillage gauche fendu et incomplet ; vitre de la lunette manquante ; quelques cheveux et soulèvements à l'émail du cadran, avec deux éclats recollés à 9h ; tiges filetées des deux grenades et des pommes de pin à revoir ; quelques vis manquantes ou remplacées ; petits manques en bordures de la tôle du fond.

1 500 / 2 500 €



72 Chaise en acajou (?) verni, massif ou plaqué, mouluré, à dossier circulaire à la gerbe d'épis de blé et aux deux faucilles croisées, aux montants ornés de coquilles, aux traverses moulurées et aux dés de raccordements ornés de rosaces, reposant sur quatre pieds fuselés, aux bagues godronnées. Noms de villes gravés sur les lames des faucilles. Estampillée I.B. SENE au revers de la traverse arrière.
Fin du XVIII^{ème} siècle, possiblement de la période révolutionnaire.
Garniture de velours vieil or et bleu sur fond crème à décor de croisillons et étoiles.
H. : 90 cm - Larg. : 46 cm - Prof. : 42.5 cm.
Quelques usures, rayures, petits chocs, quelques éclats, et fentes, notamment au dos du dossier ; petites entures au revers de la ceinture ; quelques trous de vers.

500 / 800 €

Jean-Baptiste Claude SENE (1747-1803), reçu Maître Menuisier à Paris le 10 mai 1769.

André Theunissen, historien français du meuble du XVIII^{ème} siècle, écrit en 1934 que ce modèle de chaise est «extrêmement intrigant», et que ce siège pourrait avoir fait «partie d'un ensemble très important de meubles destinés à être utilisés par les membres de l'Assemblée établie après la Convention». Il datait ce modèle du début de la Révolution française, vers 1792-1793.

In André Theunissen, «Meubles et sièges du XVIII^{ème} siècle : menuisiers, ébénistes, marques, plans et ornementation de leurs œuvres», Paris, Éditions Le Document, 1934, Notes de bas de page n° 1.

Certaines de ces chaises ont été aussi réalisées par Henri JACOB (1753-1824), dont elles portent l'estampille.

En 1951, une chaise de ce modèle, également estampillée de J.B. Séné, faisait partie à l'exposition «Chefs-d'œuvre des grands ébénistes», présentée au Musée des arts décoratifs de Paris, sous le n° 170.

Le modèle de cette chaise est connu avec quelques variantes décoratives, notamment sur les montants du dossier et sur les pieds.

73 Petit bureau à cylindre, de contre, en acajou massif mouluré ou plaqué, uni ou moucheté, et en chêne, à quarts de ronds et rudentures en laiton, ouvrant par neuf tiroirs, disposés en gradins, en ceinture, ou découverts par le cylindre, avec la tablette mobile foncée d'un cuir grainé vert-noir, doré, aux petits fers, et reposant sur quatre pieds fuselés. Discrète garniture en bronze doré, telle que : entrées de clefs, crochets feuillagés, boutons de tirage sur platine rayonnante et sabots.
Plateau de marbre gris Sainte Anne bordé d'une galerie soulignée de frises de perles et de drapés avec pompons en laiton doré.
Fin du XVIII^{ème} siècle.
H. : 110 cm - Long. : 107,5 cm - 51,5 cm.
Usures à la dorure ; quelques fentes, chocs, petits éclats et manques ; quelques anciennes restaurations, dont le marbre ; galerie accidentée, avec manques ; cuir usagé.
Modification de la serrure du petit tiroir central en gradin, bloquant initialement le cylindre.

900 / 1 300 €



74 Lustre en couronnes à six bras de lumières, en enroulements à coupelles ajourées, formé de deux anneaux décroissants en bronze et laiton dorés ornés, au sommet, de grandes palmes ajourées, et de motifs appliqués tels que rosaces, médaillons circulaires ou cartouches octogonaux contenant un Amour assis de profil ou un insecte (papillon ?) encadrés par des palmettes et des enroulements, avec olives en guirlandes ou en chutes et mirza en cristal incolore facetté, retenant un plateau circulaire en verre bordeaux cerclé.

Composite, en partie de la fin de l'époque Empire.

Électrifié.

H. : 91 cm - Diam. grand anneau : 50 cm - Larg. : 78,6 cm.

Quelques usures à la dorures, quelques oxydations ; chocs et éclats à certaines pampilles, quelques-unes manquantes.

900 / 1 300 €



75 ANGLETERRE, Londres, fin du XVIIIème siècle

Horloge de parquet à caisse rectangulaire, sur piédestal à quatre pieds d'angles, en noyer (?) teinté façon acajou, et à fond en résineux, au vantail, encadré par deux quart de colonnes cannelées, et à table aux angles rentrants, moulurés.

Le cabinet du mouvement à panneaux vitrés latéraux, à corniche en anse de panier moulurée, reposant sur deux colonnes cannelées et ouvrant par une porte vitrée à la forme.

Cadran annulaire en laiton à index fleurdelysé à chiffres romains pour les heures et chiffres arabes pour les minutes, gravés et noircis. Le centre grainé argenté à cadran des secondes à 12h et guichet du jour à 6h.

Platine en laiton ornée de motifs appliqués en métal doré, tels que les écoinçons au quatre allégories des saisons et deux chimères à têtes de dauphins et rinceaux encadrant un médaillon circulaire gravé du nom de l'horloger «William JOURDAIN, London».

Mouvement huit jours à remontage à clef, modifié postérieurement, et à deux poids et à balancier en tôle de laiton fourrée de plomb. Sonnerie sur timbre en cloche.

Règne de George III (1760-1820).

H. : 225,5 cm - Larg. : 56 cm - Prof. : 27,8 cm.

Rayures, chocs, quelques éclats et fentes, anciennes restaurations et petites entures ; reprises dans les fonds ; serrure, fond et charnières de la porte modifiés.

Mouvement à revoir ; mécanisme d'enclenchement ou d'arrêt de la sonnerie [S-N] absent.

600 / 900 €

Plusieurs horlogers portant ces prénom et nom de William JOURDAIN sont répertoriés comme exerçant à Londres tout au long du XVIIIème siècle. L'un deux, actif entre 1780-1800, pourrait correspondre au fabricant de notre mouvement.



76 Cartonnier bout de bureau, toutes faces, en acajou massif et plaqué, en placage de satiné, décoré sur trois faces de réserves ornées de plumes stylisées, et à l'arrière de neuf caissons géométriques aux encadrements en placage de bois de couleurs, composé de trois parties :

- un caisson de section rectangulaire ouvrant par deux vantaux latéraux, reposant sur quatre pieds fuselés.
- une partie intermédiaire à cinq guichets, aux angles abattus et cavet.
- et un gradin à ressaut supportant une pendule en bronze doré, au cadran portant une signature de Charles DU TERTRE, et sommée de deux enfants, symbolisant les Sciences.

Riche garniture en bronze et laiton dorés, telle que : cannelures rudentées, certaines à asperges, moulures et encadrements brettés ou grainés, frises d'entrelacs fleuronnés, galerie à frise de grecques, chutes d'angles à piastres, deux visages de Daphné. Mouvement mécanique à remontage à clef, non signé, à suspension à lame Brocot. Sans marque visible de fabricant, probable travail du faubourg Saint Antoine. Style Transition Louis XV-Louis XVI, seconde moitié du XIXème siècle. Cartonnier : 161 x 101,5 x 38 cm - Pendule : 51 x 48 x 20 cm. Quelques rayures, petits soulèvements et quelques fentes ; quelques chocs ; usures et quelques rayures à la dorure ; quelques oxydations.

Vers 1770, un bureau et un cartonnier à poser furent livrés pour le Duc de Choiseul à Chanteloup, habituellement attribués à l'ébénistes Simon Oeben.

Ce bureau fut modifié par l'ajout d'un caisson, destiné à recevoir le cartonnier, et d'un gradin pour supporter la pendule, elle aussi remplacée.

Cet ensemble est conservé dans la Galerie des batailles, au château de Chantilly [OA355], ayant été acheté par le Duc d'Aumale à la vente Hamilton.

Notre meuble est donc une copie de ce cartonnier modifié au début du XIXème siècle.

Les ébénistes LINKE et SORMANI ont copié cet ensemble, mais notre cartonnier ne présente aucune signature de fabricant.

3 500 / 5 000 €



77 ALLEMAGNE, seconde moitié du XIXème siècle

Haut meuble oratoire, architecturé, en chêne, en noyer massif mouluré ou sculpté, ou plaqué en frisage, sur résineux, à décors de panneaux unis ou en marqueterie d'étain à motifs géométriques entrelacés, de palmettes et feuillage, sur fond de bois brun veiné ou noirci, et animé de pilastres ou colonnes à chapiteaux ioniques ou corinthiens, composé de trois parties :

- d'un piètement à dossier sur base quadripode à ressauts à larges pieds à caissons.

H. : 88,3 cm - Larg. : 92 cm - Prof. : 35 cm.

- d'un cabinet centré d'un vantail. L'ensemble orné en suite et ponctué de médaillons ovales gravés de têtes d'anges ailées, d'allégories de la Victoire (palme) ou de la Justice (glaive) et de deux anges céroféraires.

L'intérieur présentant la réduction d'un retable, à ressaut central, à deux niveaux, animé de niches avec soldats ou femmes assises en laiton ou d'une crucifixion aux sujets en bronze doré :

* une tribune avec balustrade, ornée au fond d'un panneau en bois peint en camaïeu de bruns représentant la Bénédiction du mariage de la Vierge et de Saint Joseph par le Grand prêtre du Temple, aux vêtements en incrustations de nacre blanche et rehauts dorés.

* un tabernacle ouvrant par un vantail et par deux longs tiroirs et deux petits tiroirs. Ces derniers dissimulant deux caches amovibles.

H. : 109,6 cm - Larg. : 103,5 cm - Prof. : 43,6 cm.

- d'une caisse de pendule animée de deux piliers avec deux termes drapés à chapiteaux ioniques, ouvrant par trois portes, une vitrée en façade et deux latérales à treillages en métal ajouré et gravé.

Le fronton cintré orné d'un haut relief en métal argenté figurant Dieu tenant le globe terrestre, sommé de la colombe du Saint Esprit, encadré par des anges, parmi des nuées.

Cadran annulaire en argent (min. 800) à index à chiffres romains pour les heures, gravés et noircis.

Platine carrée en laiton doré poli ou grainé à quatre écoinçons en argent (min. 800) ajouré à décors de rinceaux.

Mouvement mécanique à remontage à clef. Sonnerie à la demande pour les heures et les quarts d'heures, à deux timbres en cloche. Suspension à fil à balancier à pastille.

Rendu sans marque, poinçon inapplicable.

Garnitures en laiton doré, telles que pentures et serrures gravées de fleurs, entrées et anneaux de clefs ajourés, boutons de tirage sur platine étoilées.

H. : 63 cm - Larg. : 64,5 cm - Prof. : 33,6 cm - H. totale : 260 cm.

Fentes, accidents, manques et anciennes restaurations, notamment aux moulures, aux marqueteries et au panneau du mariage de la Vierge ; usures et rayures à la dorure ; quelques oxydations aux pièces métalliques du mouvement. Ce dernier à revoir.

1 000 / 1 500 €



78 Meuble architecturé à doucine à hauteur d'appui, en palissandre massif mouluré et plaqué et en chêne à décor de treillages marquetés en placage d'acajou, dans des réserves, ouvrant par trois tiroirs et un vantail central, découvrant des étagères et un guichet (ancien emplacement d'un tiroir ?), encadrés par des pilastres, reposant sur quatre petits pieds. Riche garniture en bronze doré, telle que masque de femme sur feuilles, moulures et encadrements, rosaces tournantes, entrées de clefs, poignées mobiles, écoinçons, chutes de feuilles de laurier ou de fleurs, chapiteaux ioniques ou godronnés, bases... Style Régence, fin du XIXème ou début du XXème siècle.
H. : 149,8 cm - Larg. : 82 cm - Prof. : 53,5 cm.
Quelques rayures et petits chocs, le deuxième tiroir présentant des traces de forçage, quelques fentes ; quelques taches de coulures d'eau sur les côtés.

1 400 / 2 300 €

79 Paire de candélabres en bronze doré ou patiné brun formés d'un homme ou d'une femme ailés, tenant une corne d'abondance et portant un bouquet de quatre bras de lumière et une tige centrale ornés de rinceaux, feuilles et fruits, debout sur une sphère à support feuillagé sur une colonne tronquée en marbre rouge griotte sur une base circulaire, ornée d'une frise de feuilles et de fleurettes, et sur un socle carré.
Époque Restauration - Louis-Philippe.
H. : 68,5 et 67,2 cm.
Usures à la dorure et à la patine ; une aile de l'homme et tige d'un bouquet à refixer ; la fixation de la femme faussée rendant le candélabre instable, sa colonne anciennement cassée et recollée avec complements et quelques éclats.

800 / 1 200 €





80 Important meuble vitrine à ressaut central, en acajou massif ou plaqué, uni ou ramagé, et en placage de bois de rose, à décor marqueté de treillages, centrée d'une grande niche à fond de miroir et ouvrant par cinq vantaux et deux tiroirs, et encadré par deux portes vitrées cintrées, et reposant sur six pieds en toupie.

A deux médaillons ovales marquetés de paysages avec ruines antiques.

Riche garniture en bronze doré, telle que cartouches, chutes à feuilles d'acanthes et guirlandes ou grecques, écoinçons, anneaux mobiles, encadrements à nœud de ruban et culot, encadrements moulurés, lingotières, bagues et sabots

Non signée.

Style Louis XVI, vers 1900.

H. : 200 cm - Long. : 228.5 cm - Prof. : 54 cm.

Quelques rayures et petits chocs d'usage ; usures à la dorure et petites oxydations à certains bronzes ; quelques taches au tain des miroirs.

1 800 / 3 000 €



81 Ferdinand BARBEDIENNE (1810-1892)

Grande coupe tripode en bronze ciselé et doré à décor en émaux polychromes à champlévis de palmettes, fleurons et rinceaux feuillagés, la lèvre à trois motifs découpés, ornés en suite, et les pieds en enroulements, à têtes de félins et griffus, réunis par un disque centré d'un fût tourné, pendant. Signée sur le profil de la lèvre : F. BARBEDIENNE. Seconde moitié du XIXème siècle. H. : 33 cm. - Diam. : 30,5 cm. Usures, quelques rayures et infimes égrenures aux émaux. Petite fleur manquante à un pied.

1 000 / 1 500 €



82 Table de salon de forme violonée à décor en marqueterie de laiton et d'écaille de tortue de marine, à fond rouge, (Chelonioidea spp) (pré Convention) de cartouche, rinceaux feuillagés, certains à têtes de chimères, de palmettes et de vases fleuris, et bordures en placage de bois noirci, ouvrant par un tiroir en ceinture, reposant sur quatre pieds cambrés. Riche garniture en bronze, partiellement dédorée, dont lingotière à frise de feuilles et godrons, encadrements à frise de coquilles, chûtes à tête de femme et miroir, couvre-chanfreins, sabots, masques de femmes ou d'hommes barbus appliqués. Intérieur du tiroir plaqué d'acajou.

Époque Napoléon III.

H. : 77,5 cm - Long. : 144 cm - Larg. : 89,5 cm.

Anciennes restaurations ; quelques fentes, soulèvements, et manques.

700 / 1 000 €



- 83 Longue commode chantournée** à décor marqueté de fleurs en placage de bois de couleurs ou teintés sur fond de bois de rose en frisage et dans des encadrements de palissandre, ouvrant en façade par deux tiroirs sans traverse, à décor tripartite centré d'un cartouche en cœur, et reposant sur quatre pieds cambrés.
 Garniture rocaille de bronze doré, telle que poignées, entrées de clef, culot, chutes, couvre-chanfreins et sabots.
 Plateau en marbre crème veiné jaune et blanc, mouluré, à becs de corbins.
 Estampille DAIDEA... à l'aplomb d'un pied.
 Style Louis XV.
 H. : 91,5 cm - Long. : 148 cm - Prof. : 57 cm.
 Frottements, éclats et manques au placage, notamment à la jointure entre les deux tiroirs et sur le bandeau de façade sous le plateau ; fond du second tiroir déboîté ; égrenures et quelques éclats au marbre, surtout sur la tranche arrière.

800 / 1 000 €



- 84 Dans le goût de la manufacture des Onyx d'Algérie**
 Grande coupe ovoïde tripode au corps en onyx veiné.
 Monture en bronze ciselé et doré à décor en émaux polychromes à champlevés de fleurons et rinceaux feuillagés, la lèvre ornée de trois dauphins et les pieds en forme de hérons griffus, réunis par une entretoise triangulaire centrée d'un fût tourné, pendant.
 Seconde moitié du XIX^{ème} siècle.
 H. : 45,5 cm. - Diam. : 27 cm.
 Rayures, usures et taches ; quelques égrenures à la panse.

800 / 1 200 €

85 D'après Jean-Baptiste CARPEAUX (1827-1875)

Le pêcheur à la coquille.

Epreuve en terre cuite patinée.

Signée sur la terrasse.

Porte les cachets Edition Susse Frères et monogramme Susse.

H. : 60 cm.

Usure à la patine, accidents au bras, doigts et restaurations.

800 / 1 500 €



86 D'après Antoine Louis BARYE (1796-1875)

Loup tenant un cerf à la gorge.

Epreuve en bronze patiné brun vert.

Signée et porte la marque «F. Barbedienne . Fondateur» sur la terrasse.

24 x 38 x 13,5 cm.

Usures à la patine, oxydations.

2 000 / 2 500 €

Bibliographie :

- Michel Poletti et Alain Richarme, Barye, catalogue raisonné des sculptures, Gallimard, Paris, 2000, Ref. A38, p. 158.

- Florence Rionnet, Les Bronzes Barbedienne, L'œuvre d'une dynastie de fondeurs (1834-1954), Arthéna, Paris, 2016, Cat. 372, p. 264.



87 D'après l'Antique
Venus de Milo.
 Épreuve en bronze à patine brune.
 Marque «F. Barbedienne. Fondateur» au dos sur
 la terrasse et cachet sur le devant de la terrasse
 (probable réduction Collas)
 H. : 85 cm.
 Petites oxydations.

2 200 / 3 500 €

Bibliographie :
 Florence Rionnet, Les Bronzes Barbedienne, L'œuvre d'une
 dynastie de fondeurs (1834-1954), Paris, Arthena, 2016, Cat.
 77, p. 218.

89 D'après Victorien Antoine BASTET (1853-1905)
Le réveil de Manon.
 Épreuve en bronze.
 Signée sur la terrasse et porte la marque «Drouart
 Editr Paris».
 H. : 75 cm.
 Socle en bois.
 Petites usures à la patine.

1 500 / 2 000 €



88 D'après Pierre Étienne Daniel CAMPAGNE (1851-1914)
Phryné devant ses juges.
 Épreuve en bronze.
 Signée sur le côté de la terrasse.
 H. : 86 cm.
 Rayures et usures à la patine.

1 500 / 2 000 €



90 CHINE - Dynastie MING (1368 - 1644)

Vase de forme balustre en bronze à patine brune à décor incrusté d'argent sur l'épaulement de trois têtes de béliers et de trois médaillons ronds ornés de spirales alternés.

Le corps orné de motifs de masques de taoïe et de cigales archaïsantes.

H. : 20,3 cm.

Petits manques d'incrustations, oxydations.

3 000 / 4 000 €

Provenance :

Vente à Drouot, des 7 et 8 février 1952, lot 63.



91 CHINE - XIXème siècle

Paire de vases tronconiques sur talons à cols cylindriques en bronze doré et émaux cloisonnés des fleurs des quatre saisons (pivoines, lotus, pruniers et chrysanthèmes) dans leur feuillage sur fond turquoise et svastika. Le col orné de fleurs de lotus.

Bases en bronze ajouré, européennes.

H. vases : 43 cm - H. totale : 49,5 cm.

Petits défauts aux émaux et usures.

1 500 / 2 000 €

92 JAPON, fin du XIXème ou début du XXème siècle

Boîte à encens en laque, à décor sculpté en haut relief de laque noire de DARUMA sur une branche de roseau et de KANNON au côté d'un Dragon, l'ensemble sur fond de laque rouge (Tsushu) représentant les flots (Seigaiha).

Signée dans un cartouche : ITTÔYÔ.

Époque Meiji/Taisho.

H. : 5 cm - Diam. : 10 cm.

Quelques rayures d'usage ; quelques égrenures ; petits éclats sur les feuillures.

600 / 800 €



Henmi TÔYÔ (1846-1920) commença sa carrière en 1864 comme forgeron de sabre à Okayama sous le nom de Chikkansai Yoshitaka.

Il se reconvertit dans la sculpture sur bois et sur bambou, mais surtout sur laque où il excella.



93 Etablissements GALLE

Table à thé en bois naturel à deux plateaux, le supérieur légèrement mouvementé à angles à ressaut, à décor marqueté de différentes essences de bois à motif de branches de magnolia fleuries reposant sur quatre pieds aux montants à ressauts moulurés ajourés.
Signée sur le plateau.
77 x 79 x 60 cm.
Taches.

800 / 1 500 €

94 Attribué à DAUM

Coupe sur pied triplement annelé.
Épreuve en verre légèrement fumé, en partie granité.
Décor gravé finement et dégagé à l'acide de croix de Lorraine, étoiles, stries et enroulement. Ornée d'émaux noir, rouge, blanc et rehauts dorés à motifs de croix de Lorraine, ancre de marine, de l'aigle bicéphale de l'Empire Russe et d'un aigle couronné dans des réserves limitées de rinceaux.
Porte les devise et maxime «Qui s'y frotte s'y pique» surmontant un chardon et «Plus penser que dire».
H : 10,5 cm - Diam. : 9,2 cm.
Non signée.
Égrenures en bordure, éclat et égrenures sous le pied.

1 200 / 1 800 €

Modèle créé en 1893 à l'occasion de l'alliance franco-russe avec le tsar Alexandre III lors de la visite de l'escadre de Russie à Toulon



95 Attribué à DAUM

Coupe sur pied triplement annelé.
Épreuve en verre légèrement fumé, en partie granité.
Décor gravé finement et dégagé à l'acide de croix de Lorraine, étoiles, stries et enroulement. Ornée d'émaux noir, rouge, blanc et rehauts dorés à motifs de croix de Lorraine, ancre de marine, de l'aigle bicéphale de l'Empire Russe et d'un aigle couronné dans des réserves limitées de rinceaux.
Porte les devise et maxime «Qui s'y frotte s'y pique» surmontant un chardon et «Plus penser que dire».
H : 10,5 cm - Diam : 9,2 cm.
Non signée.
Égrenure sous le pied.

1 200 / 1 800 €

Modèle créé en 1893 à l'occasion de l'alliance franco-russe avec le tsar Alexandre III lors de la visite de l'escadre de Russie à Toulon.



96 DAUM à Nancy

Vase fuseau à base bulbeuse sur piédouche et petit col.
Épreuve en verre marmoréen jaune, orange à violet givré et émaillé polychrome.
Décor d'ancolies en camée dégagé à l'acide.
Signée Daum Nancy à la croix de Lorraine.
H. : 38,5 cm.
Petites bulles.

1 000 / 1 200 €



97 Établissements GALLE

Vase à fond plat de forme tronconique, col droit puis légèrement évasé.
Épreuve en verre doublé ocre-orange sur fond blanc à trainées bleues.
Décor de fonds marins avec algues et coquillage en camée dégagé à l'acide.
Signée sur la panse.
H. : 15 cm.
Bulles et infimes défauts de matière, col possiblement meulé, avec bouchon de montage de lampe.

1 200 / 1 500 €



98 DAUM à Nancy

Vase ovoïde à fond plat, au col légèrement ondé.
Épreuve en verre multicouche noir, vert et ocre sur fond marmoréen blanc-jaune.
Décor tournant d'un paysage lacustre vosgien.
Signée Daum Nancy à la croix de Lorraine.
H. : 22 cm. - Diam. : 16 cm.
Bulles certaines plus importantes ouvertes, petit éclat au col.

1 000 / 1 200 €



99 Etablissements GALLE

Vase à fond plat de forme légèrement ovoïde, col resserré et trilobé.
Épreuve en verre multicouche marron et ocre sur fond ambré veiné blanc.
Décor de tulipes en camée dégagé à l'acide.
Signée à la japonaise.
H. : 30 cm.
Bulles.

1 500 / 1 800 €



Les Rodin de Dujardin-Beaumetz

Sous-secrétaire d'État aux beaux-arts de janvier 1905 à janvier 1912, Étienne Dujardin-Beaumetz (1852-1913), rencontra Rodin à de nombreuses occasions au cours de sa carrière, en particulier pour la négociation du placement de monuments (le Penseur au Panthéon, le monument à Victor Hugo dans les jardins du Palais-Royal ou encore L'Homme qui marche au Palais Farnèse).

En octobre 1907, il s'intéressa plus particulièrement aux dessins du sculpteur lorsqu'il découvrit pour la première fois 300 aquarelles à la galerie Bernheim Jeune. Cet aspect moins connu de l'œuvre de l'artiste fut évoqué dans les Entretiens avec Rodin publiés par Dujardin-Beaumetz en 1913. On sait aujourd'hui qu'il possédait pas moins de six dessins dont cinq au crayon et à l'estompe, ce qui représente une collection relativement importante de cette série. Parmi ceux-ci, le dessin délicat de Femme debout, se déshabillant, un exemple remarquable du travail de Rodin autour de 1900-1908.

À cette époque, Rodin s'intéresse à toutes les possibilités offertes par la technique du crayon : lignes, hachures, estompe, gommage, donnant au corps féminin un modelé palpable, plus réaliste.

(Cette fiche est extraite de l'avis d'inclusion de Christina Buley-Uribe.)

100 Auguste RODIN (1840-1917)

Piano, vers 1900.

Femme debout, se déshabillant.

Graphite et estompe sur papier vélin crème. Tache d'encre d'origine sur le bord de la feuille en haut vers le milieu.
30,5 x 19,3 cm.

Annoté au graphite à l'envers et en diagonale en bas vers la droite : piano, et dédicacé en bas à droite : a mon grand ami / Dujardin-Beaumetz / Aug. Rodin.

8 000 / 12 000 €

Provenance :

Henri-Charles-Étienne Dujardin-Beaumetz (1852-1913).

Puis par descendance, aux propriétaires actuels.

Un avis d'inclusion de cette œuvre au Catalogue raisonné des dessins d'Auguste Rodin, établi par Mme Christina BULEY-URIBE sera remis et facturé 500 € à l'acquéreur, en sus du bordereau d'achat.





101 Auguste RODIN (1840-1917)

Femme debout, les avant-bras levés, vers 1900.

Graphite et estompe sur papier vélin crème.

30,9 x 19,4 cm.

5 000 / 8 000 €

Provenance :

Henri-Charles-Étienne Dujardin-Beaumetz (1852-1913).

Puis par descendance, aux propriétaires actuels.

Un avis d'inclusion de cette œuvre au Catalogue raisonné des dessins d'Auguste Rodin, établi par Mme Christina BULEY-URIBE sera remis et facturé 500 € à l'acquéreur, en sus du bordereau d'achat.



102 Auguste RODIN (1840-1917)

Aurore dit Étoile, vers 1900.

Femme debout, relevant sa robe et vue en diagonale.

Graphite et aquarelle sur papier vélin crème collé sur carton.

32 x 24 cm.

Annoté et signé au graphite en bas à gauche : aurore / Aug. Rodin.

Diverses inscriptions manuscrites sur le carton de support, au verso : au crayon bleu, en haut à gauche « 64 / buda/Etoile », et en bas à droite : « 4881 » ; au crayon : n°60.

8 000 / 12 000 €

Provenance :

Henri-Charles-Étienne Dujardin-Beaumetz (1852-1913).

Puis par descendance, aux propriétaires actuels.

Expositions :

National Salon, Budapest, 1907 ? / Kunstverein Leipzig, septembre-12 octobre 1908, n°60 [d'après des archives photographiques, Paris, musée Rodin].

Un avis d'inclusion de cette œuvre au Catalogue raisonné des dessins d'Auguste Rodin, établi par Mme Christina BULEY-URIBE sera remis et facturé 500 € à l'acquéreur, en sus du bordereau d'achat.



103 Auguste RODIN (1840-1917)

Femme debout, se couvrant la poitrine, vers 1900.

Graphite et estompe sur papier vélin crème.

30,7 x 19,8 cm.

4 000 / 6 000 €

Provenance :

Henri-Charles-Étienne Dujardin-Beaumetz (1852-1913).

Puis par descendance, aux propriétaires actuels.

Un avis d'inclusion de cette œuvre au Catalogue raisonné des dessins d'Auguste Rodin, établi par Mme Christina BULEY-URIBE sera remis et facturé 500 € à l'acquéreur, en sus du bordereau d'achat.



104 Auguste RODIN (1840-1917)

Femme debout enlevant sa chemise, vers 1900.

Graphite sur papier vélin crème.

35,7 x 22,5 cm.

Provenance :

Henri-Charles-Étienne Dujardin-Beaumetz (1852-1913).

Puis par descendance, aux propriétaires actuels.

Un avis d'inclusion de cette œuvre au Catalogue raisonné des dessins d'Auguste Rodin, établi par Mme Christina BULEY-URIBE sera remis et facturé 500 € à l'acquéreur, en sus du bordereau d'achat.

4 000 / 6 000 €



105 Antoine de la BOULAYE (1951)

Le prince Philippe, Duc d'Edimbourg dans une calèche.

Gouache.

Signée, titrée Windsor en bas à droite.

Au dos étiquette "La Cymaise antiquités, 29 rue de Miromesnil 75008 Paris".

63,5 x 48,5 cm.

700 / 900 €



106 Georges Frédéric RÖTIG (1873-1961)

Quatre chiens de meute, 1902.

Aquarelle et gouache.

Signée et datée en bas à gauche.

25 x 30,5 cm.

800 / 1 000 €



107 Konstantin A. KOROVIN (1861-1939)
Pêcheur et femme en bord d'étang.
Huile sur carton.
Signé et situé «Russie» en bas à gauche.
33 x 41 cm.
Taches d'humidité et salissures.

6 000 / 8 000 €



108 Paul SIGNAC (1863-1935)

La Seine, pont et bateaux (temps sombre), circa 1900.

Mine de plomb sur papier.

Cachet de l'atelier en bas à gauche.

21 x 26 cm.

Petites taches, petites pliures et petits trous de punaises dans les angles supérieurs.

3 500 / 4 500 €

Provenance :

Collection Jack Chambrin, compagnon de Ginette Signac.

Puis par descendance au propriétaire actuel.

Exposition :

Versailles, Musée Lambinet, *Post-Impressionnistes de la collection Guy et dessins de Paul Signac*, 2006, reproduit dans le catalogue d'exposition au n°25.

Bibliographie :

Catherine Gendre, Marina Ferretti Bocquillon et Étienne Pinte, *Post-Impressionnistes de la collection Guy et dessins de Paul Signac*, [exposition, Versailles, Musée Lambinet, 13 avril-16 juillet 2006], Éditions Hazan, 2006, dessin reproduit p.148.



109 Paul SIGNAC (1863-1935)

La Seine, pont et bateaux (temps clair), circa 1900.

Mine de plomb sur papier.

Cachet de l'atelier en bas à gauche.

21 x 26 cm (à vue).

Petites taches, petites pliures et petits trous de punaises dans les angles supérieurs.

3 500 / 4 500 €

Provenance :

Collection Jack Chambrin, compagnon de Ginette Signac.

Puis par descendance au propriétaire actuel.

Exposition :

Versailles, Musée Lambinet, *Post-Impressionnistes de la collection Guy et dessins de Paul Signac*, 2006, reproduit dans le catalogue d'exposition au n°26.

Bibliographie :

Catherine Gendre, Marina Ferretti Bocquillon et Étienne Pinte, *Post-Impressionnistes de la collection Guy et dessins de Paul Signac*, [exposition, Versailles, Musée Lambinet, 13 avril-16 juillet 2006], Éditions Hazan, 2006, dessin reproduit p.149.



110 Paul SIGNAC (1863-1935)

Bords de l'eau. Asnières, circa 1900.

Mine de plomb et aquarelle sur papier.

Non signé.

12,5 x 17,7 cm.

Petites rousseurs, petites taches et petits trous de punaises dans les angles supérieurs.

4 500 / 5 500 €

Provenance :

Collection Jack Chambrin, compagnon de Ginette Signac.

Puis par descendance au propriétaire actuel.

Exposition :

Melun, Espace Saint-Jean, P. Signac Aquarelles, du 27 janvier au 20 mars 1989, reproduit dans le catalogue d'exposition au n°4.

Versailles, Musée Lambinet, *Post-Impressionnistes de la collection Guy et dessins de Paul Signac*, 2006, reproduit dans le catalogue d'exposition au n°22.

Bibliographie :

Catherine Gendre, Marina Ferretti Bocquillon et Étienne Pinte, *Post-Impressionnistes de la collection Guy et dessins de Paul Signac*, [exposition, Versailles, Musée Lambinet, 13 avril-16 juillet 2006], Éditions Hazan, 2006, dessin reproduit p.145.

111 Paul SIGNAC (1863-1935)

Venise. San Giorgio Maggiore, 1908.

Aquarelle sur papier, contrecollé sur carton.

Signé en bas à gauche, situé et daté en bas à droite.

20,7 x 25,7 cm.

Petites rousseurs et taches.

Anciennes déchirures restaurées.

15 000 / 20 000 €

Provenance :

Collection Jack Chambrin, compagnon de Ginette Signac.

Puis par descendance au propriétaire actuel.

Exposition :

Versailles, Musée Lambinet, *Post-Impressionnistes de la collection Guy et dessins de Paul Signac*, 2006, reproduit dans le catalogue d'exposition au n°19.

Bibliographie :

Catherine Gendre, Marina Ferretti Bocquillon et Étienne Pinte, *Post-Impressionnistes de la collection Guy et dessins de Paul Signac*, [exposition, Versailles, Musée Lambinet, 13 avril-16 juillet 2006], Éditions Hazan, 2006, dessin reproduit p.139.





112 Paul SIGNAC (1863-1935)

Venise. La Salute, 1908.

Mine de plomb et aquarelle sur papier.
nombreuses annotations.

12,2 x 17,8 cm.

Petites taches, petites déchirures et manques.

2 000 / 3 000 €

Provenance :

Collection Jack Chambrin, compagnon de Ginette Signac.
Puis par descendance au propriétaire actuel.

Exposition :

Versailles, Musée Lambinet, *Post-Impressionnistes de la collection Guy et dessins de Paul Signac*, 2006, reproduit dans le catalogue d'exposition au n°17.

Bibliographie :

Catherine Gendre, Marina Ferretti Bocquillon et Étienne Pinte, *Post-Impressionnistes de la collection Guy et dessins de Paul Signac*, [exposition, Versailles, Musée Lambinet, 13 avril-16 juillet 2006], Éditions Hazan, 2006, dessin reproduit p.137.



113 Paul SIGNAC (1863-1935)

Venise. San Giorgio Maggiore, 1908.

Mine de plomb et crayons de couleurs sur papier.

Cachet de l'atelier en bas à gauche et nombreuses annotations de couleurs.

19,5 x 25,3 cm.

Petites taches, petites pliures et manques.

3 000 / 5 000 €

Provenance :

Collection Jack Chambrin, compagnon de Ginette Signac.
Puis par descendance au propriétaire actuel.

Exposition :

Versailles, Musée Lambinet, *Post-Impressionnistes de la collection Guy et dessins de Paul Signac*, 2006, reproduit dans le catalogue d'exposition au n°18.

Bibliographie :

Catherine Gendre, Marina Ferretti Bocquillon et Étienne Pinte, *Post-Impressionnistes de la collection Guy et dessins de Paul Signac*, [exposition, Versailles, Musée Lambinet, 13 avril-16 juillet 2006], Éditions Hazan, 2006, dessin reproduit p.138.



114 Paul SIGNAC (1863-1935)

Saint-Tropez. Tartanes au port,
circa 1910.

Mine de plomb sur papier.

Cachet de l'atelier en bas à droite.
28 x 44 cm.

Petites taches, petites pliures et
petits trous de punaises dans les
angles supérieurs.

4 000 / 6 000 €

Provenance :

Collection Jack Chambrin, compagnon de Ginette Signac.
Puis par descendance au propriétaire actuel.

Exposition :

Versailles, Musée Lambinet, *Post-Impressionnistes de la collection Guy et dessins de Paul Signac*, 2006, reproduit dans le catalogue d'exposition au n°5.

Bibliographie :

Catherine Gendre, Marina Ferretti Bocquillon et Étienne Pinte, *Post-Impressionnistes de la collection Guy et dessins de Paul Signac*, [exposition, Versailles, Musée Lambinet, 13 avril-16 juillet 2006], Éditions Hazan, 2006, dessin reproduit p.127.



115 Paul SIGNAC (1863-1935)

Les Andelys, circa 1923.

Mine de plomb sur papier.

Cachet de l'atelier en bas à gauche.
29 x 44,8 cm.

Petites taches et petites pliures.

3 000 / 5 000 €

Provenance :

Collection Jack Chambrin, compagnon de Ginette Signac.
Puis par descendance au propriétaire actuel.

Exposition :

Versailles, Musée Lambinet, *Post-Impressionnistes de la collection Guy et dessins de Paul Signac*, 2006, reproduit dans le catalogue d'exposition au n°31.

Bibliographie :

Catherine Gendre, Marina Ferretti Bocquillon et Étienne Pinte, *Post-Impressionnistes de la collection Guy et dessins de Paul Signac*, [exposition, Versailles, Musée Lambinet, 13 avril-16 juillet 2006], Éditions Hazan, 2006, dessin reproduit p.155.



116 Othon COUBINE (1883-1969)

Portrait de Madame Augusta Aurelle, 1919.
Huile sur toile.

Signée et dédiée en bas à droite.
Daté et situé «Beaulieu» en bas à gauche.
55 x 46 cm.

2 000 / 3 000 €

Provenance :

Othon Coubine est arrivé en Haute-Loire en 1919. Hébergé à Beaulieu chez Madame Augusta Aurelle. Plusieurs oeuvres répertoriées sont effectivement de Beaulieu et d'autres de la Haute-Loire. Monsieur Coubine a fait le portrait de Mme Aurelle le 19 septembre 1919 afin de la remercier de son hospitalité.



117 Louis SÛE (1875-1968) & André MARE (1885-1932)

Deux jardinières n° 4013.

L'une en céramique émaillée blanche et l'autre en céramique émaillée noire de forme rectangulaire à décor de colonnes cannelées et drapées (restaurations)

Faïencerie Méran de L'Isle Adam pour la compagnie des Arts français, 1923.

H. : 11 cm. - L. : 29 cm. - P. : 20,5 cm.

800 / 1 200 €

Bibliographie :

Florence Camard, *Sue et Mare et la compagnie des arts français*, Les éditions de l'amateur, 1993, modèle similaire reproduit p. 263.



118 Louis SÛE (1875-1968) & André MARE (1885-1932)

Miroir n°818.

En fer forgé martelé de forme ovale, verre d'origine
Compagnie des arts français, circa 1930.

H. : 40 cm. - L. : 30 cm.

Oxydations, rayures.

1 000 / 1 500 €

Bibliographie :

Florence Camard, *Sue et Mare et la compagnie des arts français*, Les éditions de l'amateur, 1993, modèle similaire reproduit p. 294.

119 René LALIQUE (1860-1945)

Vase Charmilles.

Modèle créé en 1926.

Épreuve en verre blanc, soufflé-moulé et patiné bleu.

Signée "R. LALIQUE" au revers.

H. : 35,5 cm.

Petites bulles, petits défauts de cuisson et rayures
d'usage.

1 500 / 2 000 €

Bibliographie :

Félix MARCILHAC, R. Lalique, *Catalogue raisonné de l'œuvre de verre*, Les éditions de l'Amateur, Paris, 1994, modèle similaire reproduit p. 434, n°978.





120 Maurice GUIRAUD-RIVIERE (1881-1947)

Joueuse d'aulos.

Épreuve en bronze à deux patines brun-vert nuancé et dorée.

Socle en pierre patinée, sculptée en forme de chapiteau renversé.

Signée sur le profil du socle, au niveau de l'abaque.

H. totale : 60 cm - Larg. socle : 29 x 29 cm.

Usures, rayures et frottements aux patines ; usures, quelques égrenures et éclats au socle.

5 000 / 7 000 €

121 Jean DUNAND (1877-1942)

Vase fuselé à décor de couronnes de feuilles stylisées, superposées.

Laiton repoussé à patine brun-vert nuancée.

Signé au revers.

H. : 35,3 cm.

Quelques usures et quelques petits chocs.

12 000 / 15 000 €





122 François POMPON (1855-1933)

Sculpture dite Ours blanc.

Modèle créé en 1921-1924, celui-ci réalisé en 1934.

Épreuve en céramique émaillée blanche

Cachet de la manufacture sur l'envers d'une patte, et marquée de la lettre G.

H. : 22 cm - L. : 40 cm - P. : 9 cm.

7 000 / 9 000 €

Bibliographie:

Les œuvres de la manufacture de Sèvres, 1738-1932 : La sculpture Moderne, volume II, 1932, modèle reproduit planche 37.

Catherine Chevillot, Liliane Colas, Anne Pingot, *François Pompon*, Gallimard- Electra, 1994, modèle reproduit p.211.

Nous remercions Madame Liliane Colas pour les renseignements fournis.

123 Albert CHEURET (1884-1966)

Lustre dit *Héron*, modèle créé circa 1928.

Épreuve en bronze à patine brune ciselée, à trois lumières et vasque centrale à corps d'un échassier aux ailes déployées enchâssant des dalles d'albâtre formant cache-ampoule. Cache-bélière et tige de suspension en bronze patiné ciselé à décor de cannelures, baguée à trois reprises de trois anneaux d'albâtre superposés en partie haute
Signé Albert Cheuret sur le cache-bélière, numéroté de 1 à 11 et marqué des lettres de A à K sur le bronze et les plaques d'albâtre.

H. : 50 cm - L.: 72 cm - P. : 24.5 cm.

Certaines plaques d'albâtre cassées, restaurées ou refaites à l'identique.

18 000 / 25 000 €

Provenance :

Pièce acquise par le grand-père des actuels propriétaires et restée depuis dans la famille.

Bibliographie :

Alastair Duncan, *Art Deco Furniture : The French Designers*, Holt, Rinehart and Winston, New York, 1984, modèle similaire référencé sous le n°35 et reproduit p. 58.

En 1959, le fils du propriétaire a demandé à Albert Cheuret de rallonger la colonne du lustre. La copie de la lettre entre Albert Cheuret et Monsieur P sera remise à l'acquéreur.





124 André DEVAMBEZ (1867-1943)

Les vieux amis.

Huile sur panneau.

Signé en bas à droite.

7,6 x 11,2 cm.

Craquelures et rétractations de matière.

Petits frottements en bordure.

800 / 1 000 €



125 Marcel François LEPRIN (1891-1933)

Honfleur.

Huile sur toile.

Signée en bas à gauche.

38 x 55 cm.

Petites craquelures et petits manques.

800 / 1 200 €



**126 Lucien Victor Félix DELPY
(1898-1967)**

*Vue plongeante sur le port de
Concarneau, 1929.*

Huile sur toile.

Signée, située et datée en
bas à droite.

50 x 61 cm.

Taches, craquelures et petits
trous de punaises dans les
angles.

1 500 / 2 000 €

**127 Lucien Victor Félix DELPY
(1898-1967)**

Voilier à quai, 1931.

Huile sur toile.

Signée et datée en bas à
droite.

54 x 65 cm.

Taches, craquelures et petits
trous de punaises dans les
angles.

1 000 / 1 500 €





128 Alexandre JACOB (1876-1972)

Nuages sur la Seine.
Huile sur toile.
Signée en bas à gauche.
Mentions manuscrites le châssis au dos.
65 x 81 cm.
Petites craquelures et petits frottements.

1 200 / 1 800 €

129 Paul SIGNAC (1863-1935)

Le pont sur le Cher à Montrichard, 1932.
Mine de plomb, encre et lavis d'encre brune
sur papier contrecollé sur carton.
Non signé, dédié «aux chers Cousins,
Souvenirs de belles journées» en bas à droite.
14,3 x 18,9 cm.
Petites pliures et petites taches.

2 500 / 3 500 €

Provenance :
Collection du Docteur Hébert.
Collection particulière.

Nous remercions madame Charlotte Hellman-Cachin -
Archives Signac pour les informations communiquées.





130 Paul SIGNAC (1863-1935)

Barfleur, 1933.

Fusain et aquarelle sur papier contrecollé sur carton.

Monogrammé «P.S» et dédié «à mes chers Cousins en bas à droite.

Situé et daté en bas à gauche.

10,4 x 17,3 cm.

Petites taches.

2 500 / 3 500 €

Provenance :

Collection du Docteur Hébert.

Collection particulière.

Nous remercions madame Charlotte Hellman-Cachin - Archives Signac pour les informations communiquées.

131 Antoine DE SAINT-EXUPÉRY (1900-1944)

Croquis et/ou étude de poissons, 1935.

Crayon bleu sur papier.

Signée et daté «le 19 avril 1935» en bas à droite.

26,8 x 20,4 cm.

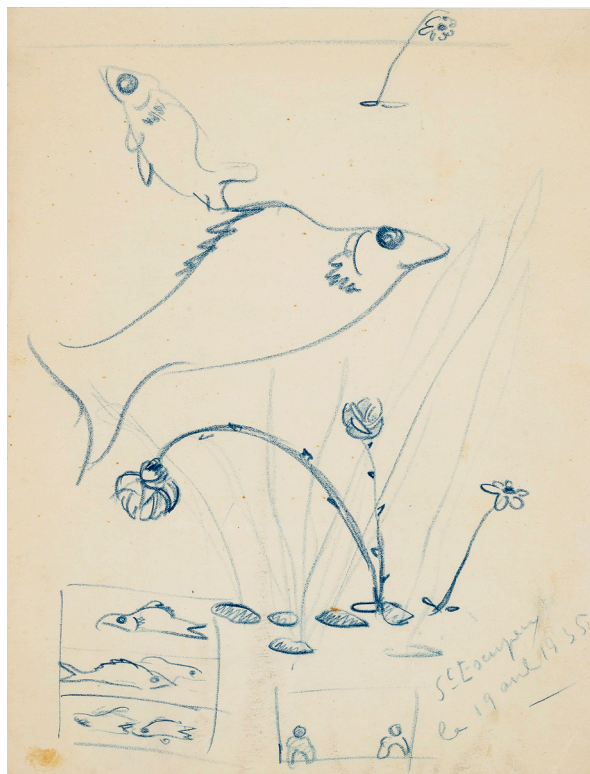
Petites taches et pliures.

1 500 / 1 800 €

Provenance :

Librairie Jean-Pierre Cézanne, Paris.

Collection particulière.



132 Léonard-Tsuguharu FOUJITA (1886-1968)

Portrait de Madeleine, 1933.

Aquarelle et encre sur papier contrecollé sur carton.

Signé et daté en bas à gauche.

17,2 x 12,5 cm.

Petites taches et rousseurs.

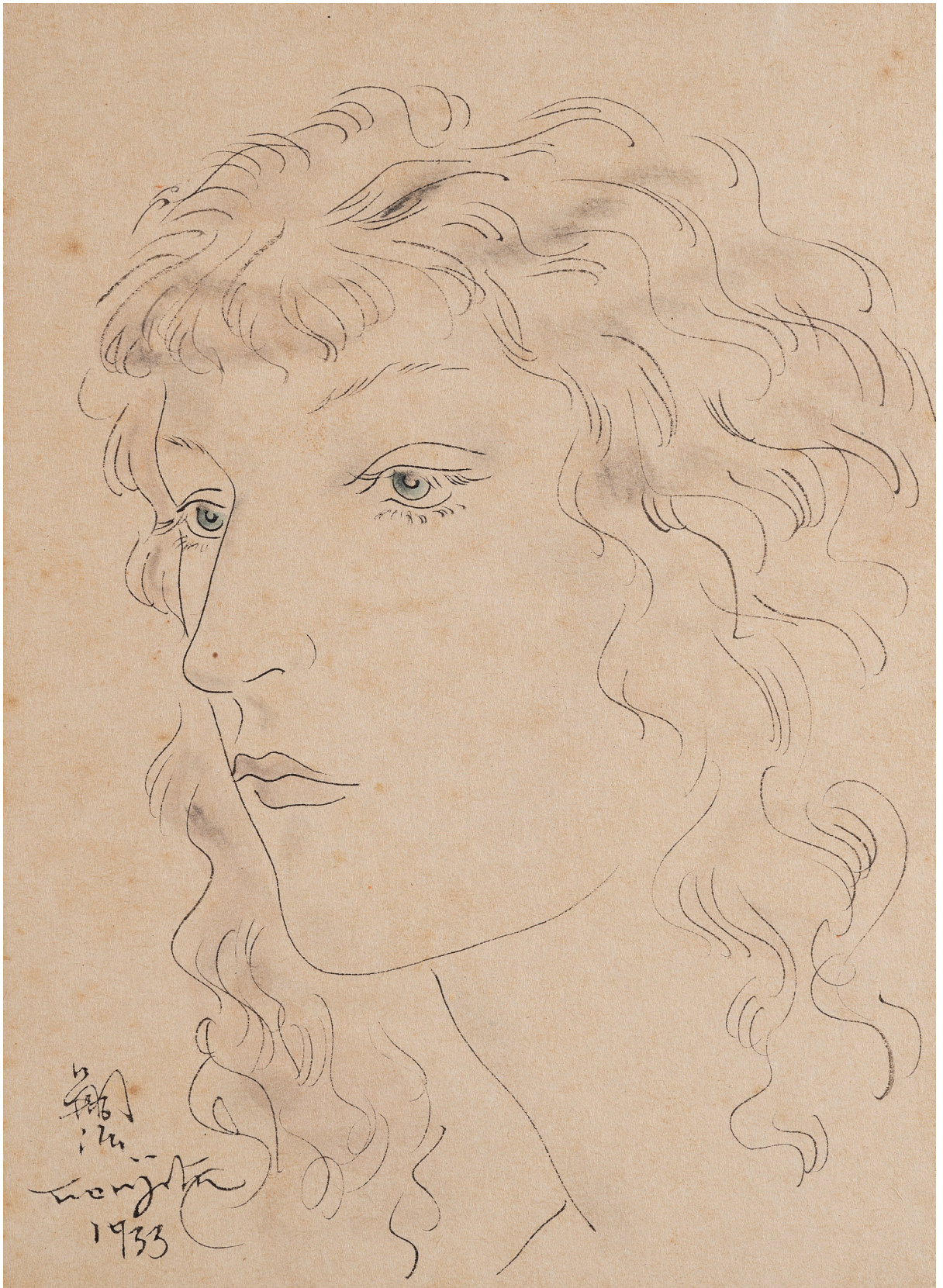
18 000 / 22 000 €

Provenance :

Collection particulière.

Ce dessin a été réalisé au Mexique lors du mariage en Amérique latine de Foujita et Madeleine.

Un certificat de Mme Sylvie Buisson sera remis à l'acquéreur.



133 Maurice DE VLAMINCK (1876-1958)

Ciel d'orage sur la ferme.

Huile sur toile.

Signée en bas à droite.

38 x 46 cm.

10 000 / 15 000 €

Provenance :

Vente Sotheby's Londres, 05/12/1990, lot n°200.

Collection particulière.

Expositions :

James Vigevino Galleries, Westwood Hills, Los Angeles, n°P697 (étiquette au dos).

Galerie de l'Elysée, 69 Faubourg Saint-Honoré, Paris, n°577 (étiquette au dos).



134 Gérard SCHNEIDER (1896-1986)

Opus 315, 1947.

Huile sur toile.

Signé en bas à droite.

Numérotée 315 au dos.

55 x 38 cm.

Petits frottements en bordure, petites taches et un petit enfoncement au milieu avec un petit manque de matière.

12 000 / 15 000 €

Bibliographie :

Cette œuvre figurera sous le n°GS-T-47-029 au Catalogue Raisoné de l'Œuvre Peint de Gérard Schneider.

Une lettre d'inclusion au Catalogue Raisoné de Gérard Schneider sera remise à l'acquéreur.





135 Ossip ZADKINE (1888-1967)

Couple assis conversant devant un verre.

Mine de plomb sur papier.

Monogrammé en bas au milieu.

32,3 x 28 cm (à vue).

Petites pliures et taches.

1 500 / 2 000 €

Provenance :

Offert par l'artiste à l'actuel propriétaire, qui était son assistant.

136 Pablo PICASSO (1881-1973)

La Chèvre, 1952.

Eau-forte et aquatinte sur vélin.

Frontispice pour les exemplaires de tête du livre d'André Verdet, « La Chèvre ».

Épreuve signée en dehors des 50 exemplaires numérotés.

Restes de papier brun de montage au verso.

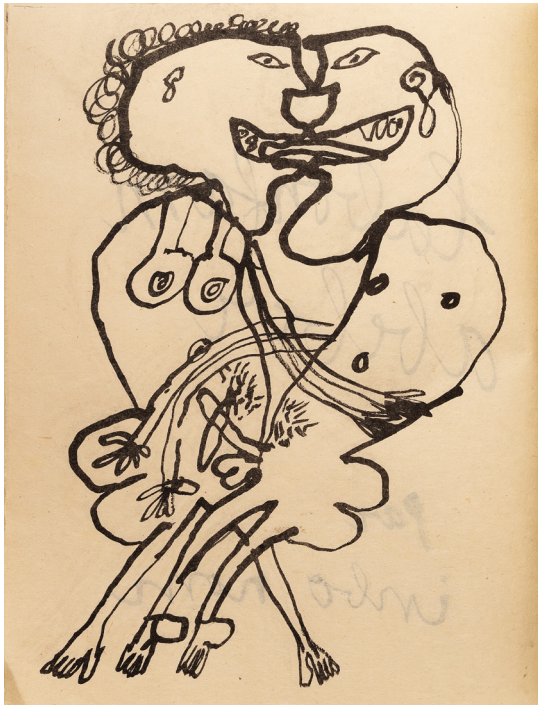
(Cramer N°64, Bloch 697, Baer Geiser 892 Ile état B).

9,5 x 12,5 cm. Feuillet : 20 x 15cm.

Insolée au recto et au verso avec de petites décolorations et oxydations, infimes taches.

3 000 / 4 500 €





137 DUBUFFET, Jean

Labonfam abeber par inbo nom, 1950.

1 Ex. (285 x 225 mm), 36 pages en jargon calligraphié avec 6 lithographies à pleine page sur papier.

Tirage limité à 50 exemplaires non numérotés. Avec un envoi de Jean Dubuffet à Marcel Péju daté du jeudi 14 janvier 1954, «en souvenir et en l'honneur de notre longue et agréable conversation».

Petites pliures et infimes taches.

13 000 / 15 000 €

Provenance :

Collection Marcel Péju (18922-2005). Journaliste et intellectuel français, secrétaire général de la revue *Les Temps modernes* de 1953 à 1962. Puis par descendance à l'actuel propriétaire.

138 Paul AIZPURI (1919-2016)

Le musicien, 1954.

Huile sur toile.

Signée en bas à gauche.

83,5 x 58,5 cm.

Petites craquelures et petits frottements en bordure.

8 000 / 12 000 €

Provenance :

Galerie Racine, Nice.

Bibliographie :

Philippe Cruysmans, *Aizpuri. Rencontres*, Édition Ste Micolon, 1992, reproduit p. 94.

Un certificat d'authenticité réalisé le 29 juin 2002 et signé par l'artiste sera remis à l'acquéreur.





139 Oscar DOMINGUEZ (1906-1957)

Le Taureau Blanc.
Gouache sur carton.
Signé en bas à droite.
49 x 31,8 cm.

4 000 / 6 000 €

Provenance :
Madame Myrtille Hugnet.
Une amie de Madame Myrtille Hugnet.



140 Oscar DOMINGUEZ (1906-1957)

Composition aux deux taureaux.

Gouache sur carton.

Signé en haut à droite.

36 x 27 cm.

8 000 / 10 000 €

Provenance :

Madame Myrtille Hugnet.

Une amie de Madame Myrtille Hugnet.



141 Georges JOUVE (1910-1964)

Rare et important vase stylisé à décor anthropomorphe, circa 1952. En céramique émaillée blanc, décor à l'oxyde noir, intérieur noir et col bleu vert.

Signée Jouve et monogrammée alpha sur l'envers.

H. : 51 cm - L. : 22 cm.

Restaurations dues à un éclat sur la base et sur l'anse suite à une cassure.

6 000 / 8 000 €

Bibliographie :

Georges Jouve, Jousse entreprise, 2005, modèle à rapprocher reproduit p. 312.

Michel Faré, *Georges Jouve, Art et Industrie*, 1965, modèle similaire reproduit p. 71

Catherine & Stéphane de Beyrie, *Georges Jouve A la lumière d'Apollon*, Sprl Debeyrie's collection, modèle à rapprocher reproduit p. 64.

Ce modèle de vase fait partie des céramiques présentées au salon des Métiers d'art en 1956.

« Il y a eu une série, de vases avec des décors abstraits, et des visages aussi, il y en a eu avec des visages de femme.

On mettait des fleurs dedans. Avec le visage, c'était très beau avec un grand bouquet, c'était marrant parce que cela sortait de la tête ». Jacqueline Jouve.



142 Line VAUTRIN (1913-1997)

Miroir dit Chardon, circa 1955.

Structure en talosel de couleur mauve, miroir sorcière de forme convexe d'origine.

Signé « Line Vautrin » au dos.

Diam. : 37 cm.

Craquelures, fissures.

Petites oxydations sur le miroir.

8 000 / 12 000 €

Bibliographie :

Patrick Mauriès, *Line Vautrin*, Miroirs, Galerie Chastel Maréchal, 2004, miroir à rapprocher reproduit p.100.





143 Marcel WIBLAUT (1904-1998)
 Paysage de montagne animé de chalets.
 Huile sur isorel.
 Signé en bas à droite.
 49,5 x 65 cm.
 Petites taches.

2 000 / 3 000 €

144 Oskar NUSSIO (1899-1976)
 Berg, Panorama, 1956.
 Huile sur carton.
 Signé et daté en bas à gauche.
 59,5 x 48,5 cm (à vue).
 Petits frottements en bordure et petits manques.

1 200 / 1 500 €





145 Paul BELMONDO (1898-1982)

Nu debout de dos.

Sanguine sur papier.

Signé en bas au centre.

51 x 49 cm.

Petites taches, rousseurs, une petite déchirure restaurée en bordure.

1 000 / 1 500 €

146 André HAMBOURG (1909-1999)

La conversation, 1958.

Huile sur toile.

Signée en bas à droite.

Titree et datée au dos.

22 x 27 cm.

Petites taches.

2 000 / 3 000 €

Provenance :

Vente Guy Loudmer, Hôtel Drouot, 16 octobre 1992, lot 83.





147 Hossein KAZEMI (1924-1996)
Nu accoudé, 1958.
 Huile sur toile.
 Signée en haut à droite et datée en bas à gauche.
 57 x 73 cm.
 Petits frottements en petits manques.

4 800 / 5 300 €

Provenance :
 Offert par l'artiste à la famille de l'actuel propriétaire.

148 Serge POLIAKOFF (1900-1969)
Composition en bleu, 1959.
 Lithographie en couleurs sur vélin.
 Épreuve signée en bas à droite, sans
 numérotation.
 (A.Poliakoff, G.Schneider 21).
 Dim. sujet : 50,1 x 65 cm ; à vue : 53 x 67 cm.
 Collée sur un fond, passe-
 partout collé sur les bords.
 Déchirure dans l'angle inférieur gauche.

800 / 1 000 €





149 DANTE & DALI, Salvador

La Divine comédie. L'Enfer, Le Purgatoire, Le Paradis.

Paris, Éditions d'art Les Heures claires, [1963].

3 tomes en 6 volumes grand in-4, en ff. sous couvertures, chemises et étuis cartonnés de l'éditeur. Exemplaires numérotés 2795 sur vélin pur chiffon de Rives.

Petites taches et rousseurs.

2 000 / 3 000 €

150 Jacques PRÉVERT (1900-1977)

Au théâtre : Jean-Louis Barrault en Baptiste.

Collage sur papier.

Signé en bas à droite et dédié en bas à gauche.

Collage : 30 x 22 cm.

Feuille : 42 x 30 cm.

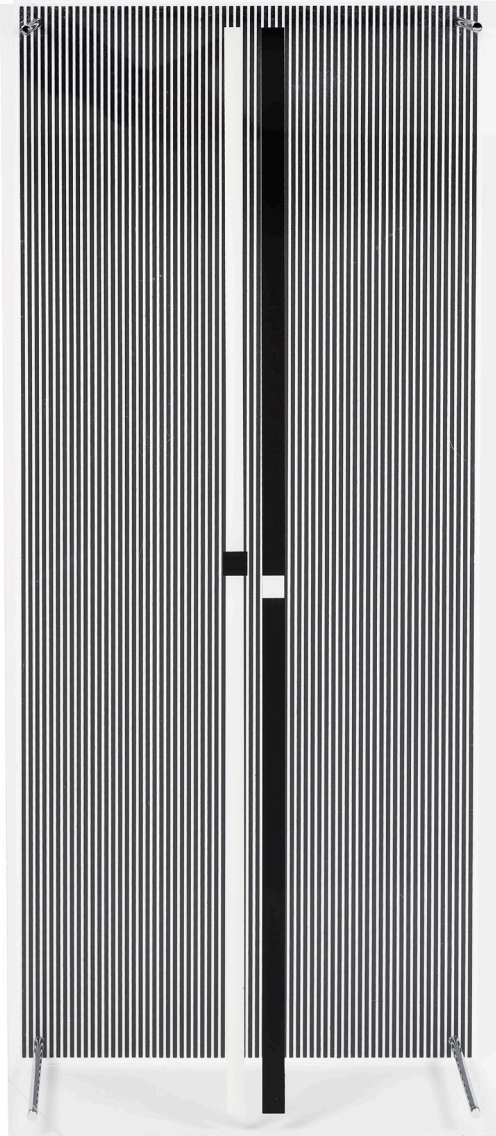
Rousseurs, taches et pliures.

3 000 / 4 000 €

Provenance :

Vente Tajan, Succession Renaud-Barrault, Théâtre Marigny, 27 juin 1995, lot 245 (reproduit).





151 Jesús Rafael SOTO (1923-2005)

Permutacion, 1965.

Plexiglas et métal.

Édition signée et numérotée 52/110 au dos.

70 x 30 x 12 cm.

Petite restauration à un angle.

Petites rayures et petites taches.

2 500 / 3 000 €

Provenance :

Espace Meyer Zafra, Paris.

152 Victor VASARELY (1906-1997)

Composition, 1966.

Gouache sur carton.

Signé vers le bas au centre.

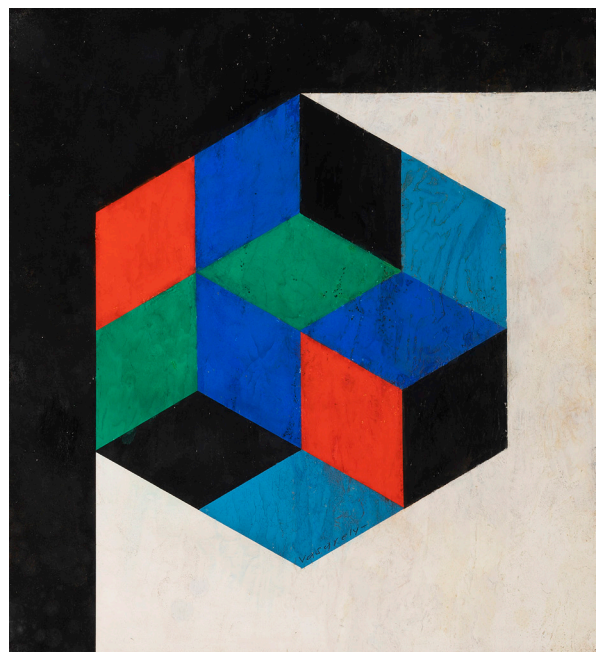
Resigné, daté, numéroté n°0698 et inscription

«IDOM-E» au dos.

29 x 26 cm.

Repeints.

4 000 / 5 000 €





153 D'après Andy WARHOL (1928-1987)
Campbell's Soup Can (Tomato), 1966.
Sérigraphie en couleurs sur sac en papier Kraft.
Édition de l'Institute of Contemporary Art, Boston.
49,5 x 43,5 cm.
Pliures, petites rousseurs et petites taches.

1 500 / 2 000 €

154 Maud LEWIS (1903-1970)
Le chat.
Huile sur carton.
Signée en haut à droite.
20 x 25,5 cm.

1 500 / 1 800 €

Provenance :
Un ami de Maud Lewis.





155 Gérard SCHNEIDER (1896-1986)

Sans titre, 1967.

Gouache sur papier.

Signé et daté en bas à gauche.

37,5 x 52,5 cm.

Petites craquelures et petites taches.

3 500 / 4 500 €

Bibliographie :

Cette œuvre figurera sous le n°GS-P-67-107 au Catalogue Raisoné de l'Œuvre Peint de Gérard Schneider.

Une lettre d'inclusion au Catalogue Raisoné de Gérard Schneider sera remise à l'acquéreur.

156 Claude VIALLAT (1936)

153/1974, 1974.

Colorants polychromes sur tissu.

220 x 140 cm.

Pliures, petites taches et quelques fils tirés.

6 000 / 8 000 €

Provenance :

Galerie Jean Fournier, Paris.

Nous remercions monsieur Claude Viallat de nous avoir aimablement confirmé l'authenticité de cette œuvre.

Une copie du certificat d'authenticité sera remise à l'acheteur.



157 Pierre SOULAGES (1919-2022)

Sérigraphie n° 3, 1974.

Sérigraphie sur papier avec un texte de Léopold Sédar Senghor.

Signé par l'artiste et par l'auteur au verso.

Édition à 200 exemplaires, numérotée 131.

43,5 x 31,5 cm.

Petites pliures, rousseurs et taches.

2 000 / 3 000 €

Provenance :

Ancienne collection d'Alain Poher.

Bibliographie :

Pierre Encrevé et Marie-Cécile Miessner, *Soulages l'œuvre imprimé*, éditions Bibliothèque nationale de France - Musée Soulages, 2003, un autre exemplaire reproduit sous le n° 94.



158 James GUITET (1925-2010)

30-M.3.77, 1977.

Huile sur toile.

Signée, titrée et datée au dos.

92 x 60 cm.

Petits frottements.

1 000 / 1 500 €



159 Stanley William HAYTER (1901-1988)

Sans titre, 1977.

Huile sur toile.

Signée et datée en bas à droite.

73 x 60 cm.

Petits frottements et taches.

1 500 / 2 000 €

Provenance :

Acquis directement auprès de l'artiste par l'actuel propriétaire

160 SENGHOR, Léopold Sédar

Les Élégies majeures.

Paris: Éditions Regard, 1978.

6 volumes in-folio (430 x 330 mm).

I: Élégie des Alizés. 3 eaux-fortes de Hans Hartung.

II: Élégie pour Jean-Marie. 4 lithographies de Zao Wou-Ki.

III: Élégie pour Martin Luther King. 3 lithographies d'Alfred Manessier.

IV: Élégie pour Georges Pompidou. 4 lithographies de Marie-Hélène Vieira da Silva.

V: Élégie de Carthage. Une aquarelle et 4 culs-de-lampe de Pierre Soulages.

VI: Élégie pour la reine de Saba. Une gravure et 13 vignettes de Étienne Hajdu.

En feuilles, chemise originale, étui en toile caramel (petites usures).

Tirage limité à 200 exemplaires, signés par l'auteur et l'artiste. Toutes les planches hors texte sont justifiées et numérotées par les artistes respectifs.

Exemplaire numéroté 38, imprimé spécialement pour monsieur Alain Poher, Président du Sénat de la République Française. Avec un envoi «Au Président Alain Poher Ami de l'Afrique en hommage amical» daté du 5 décembre 1980 et un second sur l'Élégie de Carthage « Au Président Alain Poher en hommage d'amitié fidèle», Dakar 15 juin 1981.

Rousseurs, taches et pliures.

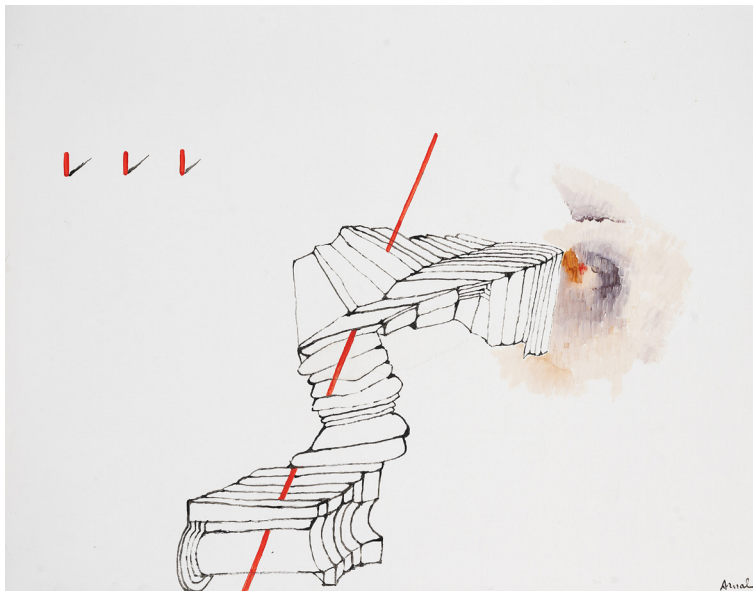
Importantes usures, déchirures et taches à l'emboitage.

5 000 / 8 000 €



Provenance :

Ancienne collection d'Alain Poher.



161 François ARNAL (1924-2012)

Sans titre, 1979.

Série des toiles inachevées.

Huile sur toile.

Signée en bas à droite.

Contresignée et datée sur le châssis au dos.

73 x 92 cm.

Petites taches.

1 500 / 2 000 €

162 François ARNAL (1924-2012)

Gris, gris, étalon, la citadelle Saint-Florent.

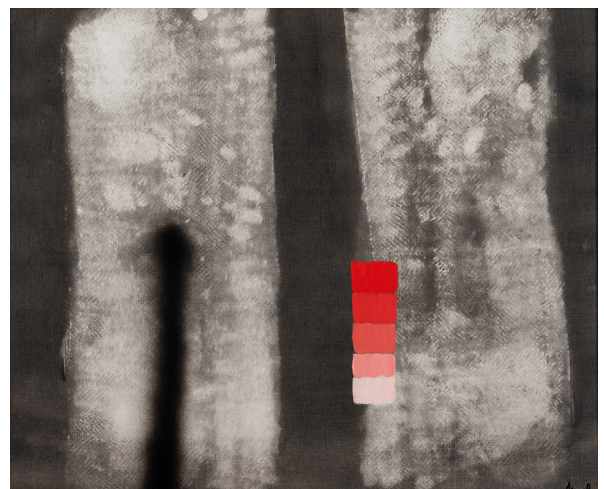
Technique mixte sur toile.

Signée en bas à droite.

Contresignée et titrée au dos.

54 x 65 cm.

1 000 / 1 500 €





163 Roger Edgard GILLET (1924-2004)

Sans titre.

Gouache sur papier.
Signé en bas à droite.
69 x 98 cm (à vue).

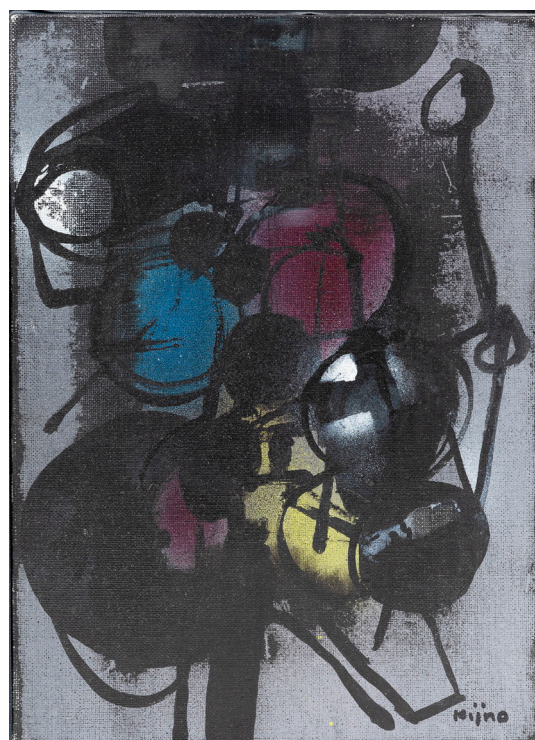
800 / 1 200 €

164 Ladislav KIJNO (1921-2012)

Sans titre.

Huile et aérosol sur toile.
Signée en bas à droite.
33 x 24 cm.

1 200 / 1 500 €





165 Pierre BURAGLIO (1939)

Sans titre, 1985.

Technique mixte sur métal.

Signé et daté au dos.

16,2 x 14,4 cm.

800 / 1 000 €

166 DADO (1933-2010)

Sans titre, 1987.

Huile sur toile.

Signée et datée en bas à droite.

Dédicacée en bas à gauche.

92 x 60 cm.

5 000 / 6 000 €

Provenance :

Offert par l'artiste au propriétaire.

Nous remercions madame Amarante Szidon de nous avoir aimablement confirmé l'authenticité de cette œuvre.





167 Angel ALONSO (1923-1994)

Sans titre.

Ensemble de 18 compositions.

Poudre de charbon, technique mixte sur papier.

Non signé

21 x 27 cm.

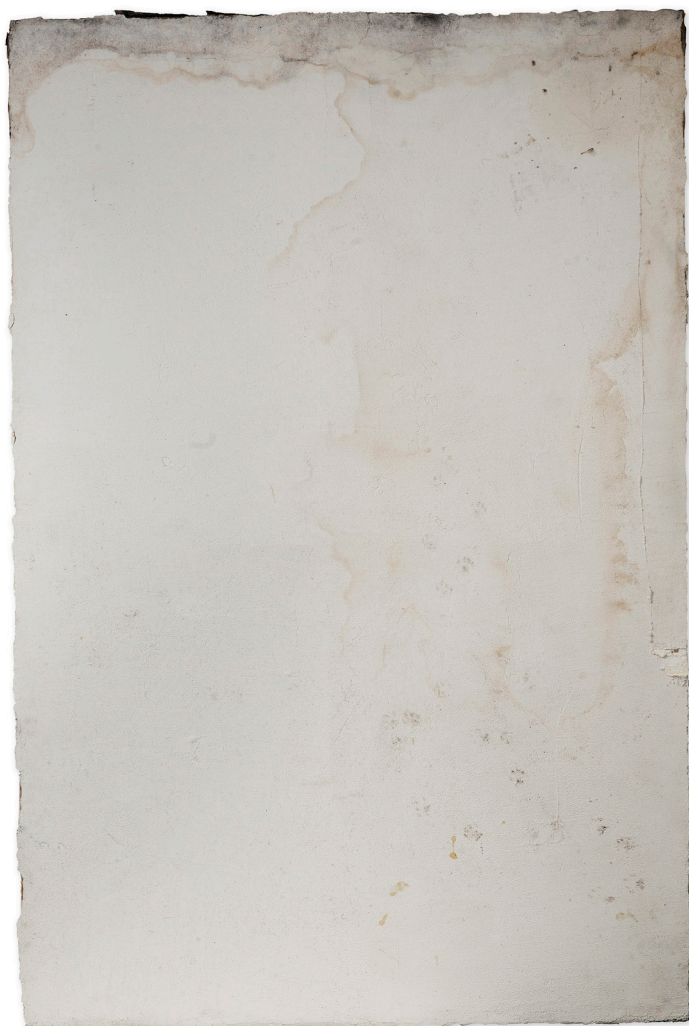
Reliure carton.

Pliures, taches, petites déchirures et manques.

3 000 / 4 000 €

Provenance :

Ancienne collection Mr et Mme Jean-Jacques de Flers.



168 Angel ALONSO (1923-1994)

Tracé blanc, 1988.

Technique mixte sur toile.

Signée, titrée et datée au dos.

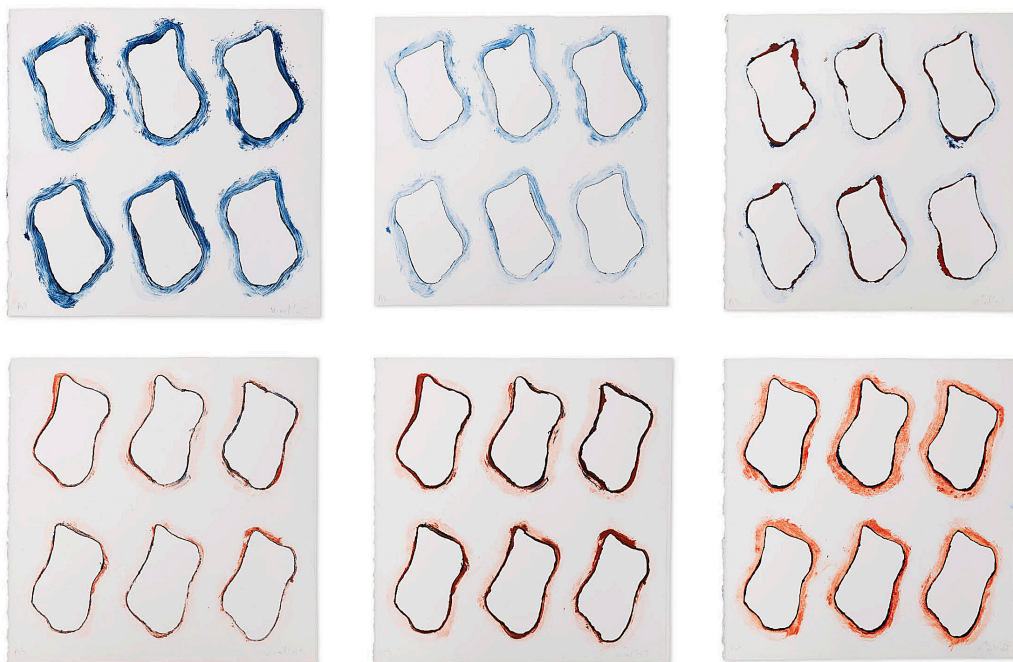
147 x 97,5 cm.

Nombreux accidents, taches et déchirures.

1 500 / 2 000 €

Provenance :

Ancienne collection Mr et Mme Jean-Jacques de Flers.



169 Claude VIALLAT (1936)

Sans titre, 1988.

Ensemble de six aquatintes et gaufrage sur papier vélin BFK Rives

Chacune signée en bas à droite et numérotée respectivement «A1», «A2», «A3», «A4», «A5» et «A6» au crayon en bas à gauche.

30 x 30 cm.

Petites pliures.

1 000 / 1 500 €

Provenance :

Ancienne collection Jean Fournier.

Cette série de monotypes a été réalisée à l'École de Beaux-Arts de Nîmes en 1988 dans l'atelier de reprographie dirigé par Monsieur François Dezeuze.



170 François-Xavier LALANNE (1927-2008)

Deux salérons canard et leurs cuillers, circa 1990.

En biscuit de porcelaine de Paris.

Signature «Lalanne France» et marque en creux au revers.

H. : 6,5 cm.

Petit éclat à la terminaison d'une des ailes.

2 000 / 2 500 €



171 François Xavier LALANNE (1927-2008)

Deux coquetiers poule, circa 1990.

En biscuit de porcelaine de Paris.

Signature «Lalanne France» et marque en creux au revers.

H. : 7,5 cm.

1 500 / 2 000 €



172 Louis TOFFOLI (1907-1999)

La nativité.

Huile sur toile.

Signée en bas à droite.

73 x 54 cm.

3 000 / 4 000 €

Provenance :

Galerie Pittiglio, Paris.

Collection particulière.



173 Max ROHR (1960)

Non uomo là ha le città, 1995.

Huile sur toile.

Signée et datée en bas à gauche.

60 x 140 cm.

1 000 / 1 500 €



174 Philippe PASQUA (1965)

Tête n°11, 1995.

Technique mixte sur toile.

Signée et datée en bas à droite.

Contresignée, titrée et datée au dos.

120 x 120 cm.

6 000 / 8 000 €



175 Ferdinand P ARPAN (1902-2004)

Chat assis, 1998.

Épreuve d'artiste en bronze patine brune.

Signée, datée et numérotée IV/IV.

Marquée «Fd d'ART BRIERE».

Socle en marbre noir.

H. : 19,5 cm.

Petites usures.

Rayures d'usage et petit éclat au socle.

2 500 / 3 000 €

176 Artur Manuel CRUZEIRO SEIXAS (1920-2020)

Sans titre, circa 1995-2000.

Mine de plomb et gouache sur papier.

Signé en bas à gauche.

29,8 x 21 cm.

1 500 / 2 000 €

Provenance :

Offert par l'artiste à l'actuel propriétaire.

177 Artur Manuel CRUZEIRO SEIXAS (1920-2020)

Sans titre, circa 2000.

Mine de plomb et gouache sur papier.

Signé en bas à gauche.

29,6 x 21 cm.

1 500 / 2 000 €

Provenance :

Offert par l'artiste à l'actuel propriétaire.

178 Artur Manuel CRUZEIRO SEIXAS (1920-2020)

Sans titre, 2006.

Mine de plomb et gouache sur papier.

Signé en bas à droite et daté au dos.

29,5 x 20,8 cm.

1 500 / 2 000 €

Provenance :

Offert par l'artiste à l'actuel propriétaire.

179 Sol LEWITT (1928-2007)

Sans titre, 2001.

Gouache sur papier.

Signée et datée en bas à droite.

28,5 x 18,5 cm.

2 800 / 3 200 €

Provenance :

Collection Hubert Weibel.



176



177



178



179



180 Andro WEKUA (1977)
Sans titre, 2004.
 Série «Purple Curtains».
 Deux collages et techniques mixte
 sur papier.
 Monogrammés «AW» et numérotés
 41/04 et 42/04» au dos.
 30 x 20,5 cm.

3 000 / 4 000 €

Provenance :
 Philipp Mohler Galerie, Liestal.



181 ONEMIZER (1987)
Free Street, circa 2015.
 Technique mixte sur palette.
 74 x 165 cm (avec encadrement).
 Avec certificat d'authenticité et facture de la galerie.

3 000 / 5 000 €

Provenance :
 Galerie des Lices, Saint-Tropez.

182 Adel ABDESSEMED (1971)

Portrait d'homme.

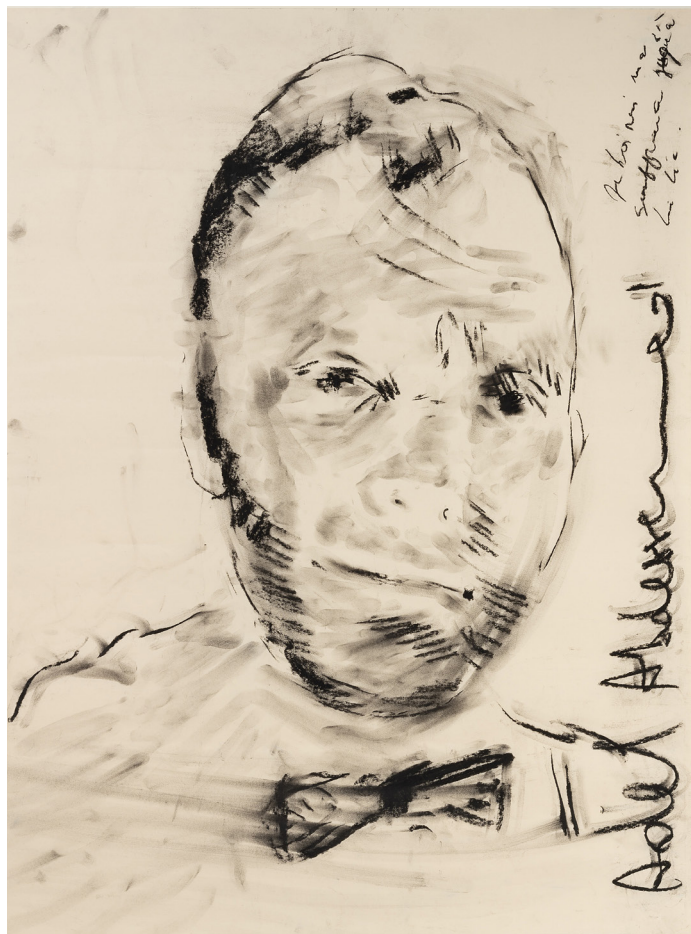
Fusain sur papier.

Signé vers le bas à gauche et dédié en haut à droite.

80 x 60 cm.

Pliures, infimes déchirures en bordure et petites taches.

6 000 / 8 000 €



183 Jean Jacques SEMPÉ (1932-2022)

Le quadrige.

Encre et aquarelle sur papier.

Signé en bas à droite.

56 x 40 cm.

5 000 / 7 000 €

Conditions de la vente

Tout enchérisseur reconnaît avoir connaissance des présentes conditions générales ci-dessous et y adhère expressément. Il devra s'identifier préalablement à la vente auprès de DROUOT ESTIMATIONS pour pouvoir enchérir par téléphone pendant la vente. Les demandes de lignes téléphoniques devront être formulées par écrit et accompagnées d'une pièce d'identité en cours de validité ainsi que d'un relevé d'identité bancaire. DROUOT ESTIMATIONS essaiera de contacter par téléphone durant la vente l'enchérisseur mais décline toute responsabilité en cas d'erreur ou d'omission dans le cadre de ce service gracieux. Il incombe à l'acheteur de vérifier préalablement à son achat si le bien est soumis à des formalités douanières à l'exportation ou à l'importation vers la destination choisie par celui-ci. Un refus ou un retard d'une autorisation nécessaire à l'exportation ou l'importation ne saurait justifier un retard de paiement du prix de vente total comprenant commission, frais, droits et taxes applicables, ni aucune annulation ou résolution de vente par l'adjudicataire. Si un certificat de libre circulation a été délivré ou si une demande est en cours, cela est précisé au plus tard lors de la présentation du lot aux enchères. Aucun bordereau HT ne pourra être établi sans justificatif officiel d'exportation.

Les acheteurs paieront en sus de l'adjudication par lot les taxes et frais suivants :

- **22 % TTC. (pour les livres)**
- **25 % TTC.**
- **Frais additionnels DrouotLive : 1,20% TTC.**

Conformément à la loi, les indications portées au catalogue engagent la responsabilité de DROUOT-ESTIMATIONS, sous réserve des rectifications annoncées au moment de la présentation de l'objet et portées au procès-verbal de la vente.

Les dimensions sont données à titre indicatif.

Aucune réclamation ne sera possible pour les restaurations d'usage, les petits accidents, l'exposition ayant permis un examen des objets présentés.

*** Corail (Corallium spp) (Corallidae spp) (NR).

Spécimen non repris à la Convention de Washington (CITES) ni au titre du Règlement CE 338/97 du 09/12/1996, ni au Code de l'environnement français. Pour une éventuelle exportation, il appartiendra à l'adjudicataire de se renseigner - préalablement à tout achat de ce lot contenant du corail - auprès des douanes du pays concerné, particulièrement s'il s'agit des Etats-Unis.

• Spécimen en écaille de tortue marine Chelonioida spp (I/A) pré-Convention, antérieur au 1er juillet 1947 et de ce fait conforme au Règle CE 338/97 du 09/12/1996 art.2-Wmc.

* Les objets présentés contenant moins de 20 % d'ivoire d'Elephantidae spp (I/A) ou de corne de rhinocerotidae spp. (I/A) travaillé, pré-Convention, antérieur au 2 mars 1947 et de ce fait conforme au Règle CE 338/97 du 09/12/1996 art.2-Wmc, aux arrêtés français du 16 août 2016 modifié et du 4 mai 2017, sont en vente libre. Pour une sortie de l'Union Européenne, un certificat CITES de ré-export sera nécessaire, celui-ci étant à la charge du futur acquéreur. La délivrance d'un tel document n'étant pas automatique.

Pour une éventuelle réexportation, il appartiendra à l'adjudicataire de se renseigner - préalablement à tout achat - auprès des douanes du pays concerné, particulièrement s'il s'agit des Etats-Unis.

**En revanche, les objets présentés contenant plus de 20 % d'ivoire d'Elephantidae spp (I/A) ou de corne de rhinocerotidae spp. (I/A) travaillé, pré-Convention, antérieur au 2 mars 1947 et de ce fait conforme au Règle CE 338/97 du 09/12/1996 art.2-Wmc, et antérieur au 1er juillet 1975 et de ce fait conforme aux arrêtés français du 16 août 2016 modifié et du 4 mai 2017, peuvent être commercialisés après déclaration et obtention d'un permis D.

Pour se faire, la personne déclarée adjudicataire pour avoir porté son enchère par quelque moyen que ce soit pour un lot contenant plus de 20 % d'ivoire d'éléphant (elephantidae spp) ou de corne de rhinocéros (rhinocerotidae spp), et dont la fabrication est antérieure au 3 mars 1947, donne mandat à Drouot Estimations pour faire la déclaration d'achat nécessaire en son nom auprès de l'Administration compétente conformément à l'article 2bis de l'arrêté du 16 août 2016 modifié.

L'adjudicataire, tenu à déclaration, s'engage à fournir sans délai à Drouot Estimations toutes les informations nécessaires à cette fin et à faire toute diligence qui lui serait demandée par Drouot Estimations pour ce faire. L'adjudicataire est seul tenu d'accomplir toutes autres diligences résultant de la nature particulière d'un tel lot sous sa responsabilité. En particulier, il lui appartient de faire les démarches imposées par ses éventuelles reventes ou exportation.

Pour une sortie de l'Union Européenne, un certificat CITES de ré-export sera nécessaire, celui-ci étant à la charge du futur acquéreur. La délivrance d'un tel document n'étant pas automatique.

Pour une éventuelle réexportation, il appartiendra à l'adjudicataire de se renseigner - préalablement à tout achat - auprès des douanes du pays concerné, particulièrement s'il s'agit des Etats-Unis.

OBLIGATION : Pour la délivrance du lot, l'adjudicataire devra présenter sa pièce d'identité et communiquer ses coordonnées.

Ordres d'achat - Enchères téléphoniques

Les commissaires-priseurs et les experts se chargent d'exécuter, gracieusement, les ordres d'achat qui leur seront confiés, notamment par les amateurs ne pouvant assister à la vente.

Toute personne souhaitant intervenir téléphoniquement devra en faire la demande par écrit, accompagnée d'un relevé d'identité bancaire, au plus tard la veille de la vente.

L'expérience démontrant qu'à de nombreuses reprises les communications téléphoniques ne sont pas toujours possibles lors du passage des lots, toute demande d'enchère téléphonique présuppose UN ORDRE D'ACHAT A L'ESTIMATION BASSE PLUS UNE ENCHÈRE, au cas où la communication est impossible pour quelque cause que ce soit. Drouot-Estimations ne peut être tenu responsable pour avoir manqué d'exécuter un ordre.

Ordres d'achat : bids@drouot.com

Paiement

Tout achat devra expressément être réglé au comptant durant ou dès la fin de la vente.

A défaut de paiement en espèces, chèque ou carte bancaire, il pourra être procédé à la remise en vente sur folle enchère de l'objet immédiatement ou à la première opportunité avec paiement de la différence par le premier enchérisseur, à la poursuite en paiement de l'adjudicataire à ses frais ou à la résolution de plein droit de la vente sans préjudice des dommages-intérêts à la charge de celui-ci. L'adjudicataire pourra s'acquitter par les moyens suivants :

- Par carte bancaire en salle : Visa et Mastercard.
- Par chèque bancaire certifié ou chèque en euros émanant d'un établissement bancaire de droit français, domicilié en France avec présentation obligatoire d'une pièce d'identité en cours de validité. En cas de paiement par chèque non certifié, le retrait des objets pourra être différé jusqu'à l'encaissement du chèque et aucun objet ne sera délivré.

Tout règlement par chèque supérieur ou égal à 1 000 € fera l'objet d'une délivrance différée.

- Par virement bancaire et en euros :

BNP PARIBAS
PARIS LA CENTRALE
(00828)
IBAN : FR76 3000 4008 2800 0106 2854 076

- En espèces (décret du 24 juin 2015) :
Jusqu'à 1 000 € frais et taxes comprises pour les ressortissants français, particuliers et professionnels.
Jusqu'à 15 000 € frais et taxes comprises pour les ressortissants étrangers justifiant de leur domicile fiscal hors de France.

Retrait des lots & Magasinage

Drouot-Estimations ne se chargera pas d'envoyer les objets achetés par les clients.

Il leur appartiendra de prendre leurs dispositions pour l'enlèvement de leur(s) achat(s).

Aucun achat ne sera délivré avant paiement effectif de l'intégralité du bordereau.

Les œuvres acquises sont sous l'entière responsabilité de l'acheteur et ce, dès l'adjudication prononcée.

Tout lot acheté à Drouot Estimations et non repris le jour de la vente sera stocké au magasinage de l'Hôtel des Ventes, à charge de frais journaliers pour l'acquéreur. (Renseignements : 01 48 00 20 18 - magasinage@drouot.com).

Si l'adjudicataire ne dispose pas de transporteur, toute demande d'envoi par la poste ou coursier peut être adressée directement à The Packengers (hello@thepackengers.com) . Le règlement du transport est à effectuer directement auprès de The Packengers.

Magasinage Drouot

Profitez du service de stockage de Drouot.

Les lots peuvent être enlevés gratuitement en salle jusqu'à 19h le soir de la vente et entre 8h et 10h le lendemain.

Passé ce délai, les lots ne faisant pas l'objet d'une prise en charge par l'Opérateur de vente sont stockés au service DROUOT MAGASINAGE, aux tarifs suivants*:

Frais de dossier /lot TTC : 5 € / 10 € / 15 € / 20 € / 25 €, selon la nature du lot.

Frais de stockage et d'assurance /lot TTC :

- gratuit les 4 premiers jours ouvrés

- 1€ / 5 € / 10€ / 20€ / jour, à partir du 5e jour ouvré, selon la nature du lot.

Drouot Magasinage :

6 bis, rue Rossini - 75009 Paris - 3e sous-sol.

Du lundi au samedi de 9h à 10h et de 13h30 à 18h.

Attention : les lots ne sont remis que sur présentation du bordereau de vente acquitté, et/ou de l'étiquette de vente.

Contact :
01 48 00 20 18 | 56 1
magasinage@drouot.com

* Plus d'informations sur www.drouot.com/magasins

Sales conditions

Any bidder acknowledges having read these general conditions below and expressly accepting them.
They must identify themselves to Drouot Estimations prior to the sale in order to be able to bid by telephone during the very sale. Requests for telephone bids must be put in writing and accompanied by a valid identity document as well as bank account details. Drouot Estimations will try to contact the bidder by telephone during the sale but declines all responsibility if an error or omission occurred in the course of this free service.
It is the buyer's responsibility to check prior to his purchase whether the property is subject to customs formalities for export or import to the chosen destination.
A refusal or a delay of an authorization necessary for the export or the import could not justify a delay of payment of the total sale price including commission, expenses, rights and applicable taxes, nor any cancellation or sale resolution by the successful bidder.
If a certificate of free circulation has been issued or if an application is in progress, this will be specified when the lot is presented for auction.
No tax-free invoice can be established without official proof of export

Purchasers will pay in addition to the hammer price, a buyer's premium of:

- **22% (VAT inc.) (for the books).**
- **25% (VAT inc.).**
- **1,2 % (VAT inc.) DrouotLive.**

In accordance with the law, DROUOT ESTIMATIONS is responsible for the contents stated in the catalogue, subject to amendments announced by the auctioneer during the sale when presenting the lot.
The dimensions are given on an indicative basis.
No complaint related to restorations, small accidents, and condition will be accepted as the public exhibition allows a proper examination by the buyer.
Indications about the condition are available upon request to the auctioneer in charge of the sale.

* Objects presented containing less than 20% Elephantidae spp (I/A) ivory or rhinocerotidae spp (I/A) horn, (I/A) processed, pre-Convention, prior to 2 March 1947 and therefore in accordance with EC Rule 338/97 of 09/12/1996 art.2-Wmc, the French Orders of 16 August 2016 amended and 4 May 2017, are for sale freely.

For an exit from the European Union, a CITES re-export certificate will be required, which is the responsibility of the future buyer. The issuance of such a document is not automatic.

For a possible re-export, it will be up to the successful tenderer to obtain information - prior to any purchase - from the customs authorities of the country concerned, particularly in the case of the United States.

**On the other hand, objects presented containing more than 20% Elephantidae spp (I/A) ivory or rhinocerotidae spp (I/A) horn, (I/A) processed, pre-Convention, prior to 2 March 1947 and therefore in accordance with EC Regulation 338/97 of 09/12/1996 art.2-Wmc, and prior to 1 July 1975 and therefore in accordance with the French decrees of 16 August 2016 amended and 4 May 2017, may be marketed after declaration and obtaining a D permit. To this end, the person awarded for having bid by any means whatsoever for a lot containing more than 20% elephant ivory (elephantidae spp.) or rhino horn (rhinocerotidae spp.), and manufactured before 3 March 1947, authorises Drouot Estimations to make the necessary purchase declaration on his behalf to the competent administration in accordance with Article 2bis of the amended decree of 16 August 2016.

The successful tenderer, required to make a declaration, undertakes to provide Drouot Estimations without delay with all the information necessary for this purpose and to do all the due diligence that would be required of him by Drouot Estimations to do so.

The successful tenderer alone shall be required to carry out all other due diligence resulting from the particular nature of such a lot under his responsibility. In particular, it is up to him to take the steps required by his possible resale or export.

For an exit from the European Union, a CITES re-export certificate will be required, which is the responsibility of the future buyer. The issuance of such a document is not automatic.

For a possible re-export, it will be up to the successful tenderer to obtain information - prior to any purchase - from the customs authorities of the country concerned, particularly in the case of the United States.

OBLIGATION: For the delivery of the lot, the successful tenderer must present his identity document and provide his contact details.

*** Coral specimen complying with the Regulations CE 338-97 art. 2.w.mc of December 9th 1996. Prior to June 1, 1947.

Prospective purchasers of or incorporating endangered and other protected species of wildlife such as, ivory, and certain species of coral, are advised that several countries require a permit (e.g., a CITES permit) from the relevant regulatory agencies in the countries of exportation as well as importation. Accordingly, clients should familiarize themselves with the relevant customs laws and regulations prior to bidding on any property with wildlife material if they intend to import the property into another country, specially if it is the United States of America.

• Pre-Convention Cheloniodea spp (I/A) sea turtle shell specimen, prior to July 1, 1947 and therefore in accordance with EC Regulation 338/97 of 09/12/1996 art.2-Wmc.

Absentee and phone bids

Auctioneers and experts execute, free of charge, absentee and phone bids, for those who cannot attend the sale.

Anyone wishing to set up a phone bid will need to send a request by email, attaching a copy of his ID and bank details, at the latest the day before the sale.

Experience reveals that communications are not always possible due to technical problem or lack of reception, therefore a phone bid request assumes that THE BUYER AGREES TO BID TO THE LOW ESTIMATE PLUS ONE MORE BID in case the connection is lost for any reason.

Drouot Estimations cannot be responsible for failing to execute a bid.

To request an absentee or phone bid : bids@drouot.com

Payment

Any purchase will need to be paid during or right after the sale.

Should the buyer fail to pay the amount due by cash, cheque or credit card, the lot may be re-offered for sale, under the French procedure known as "procédure de folle enchère", immediately or at the first opportunity with payment of the difference by the first bidder, proceedings of the payment at the expense of the bidder, cancellation of the sale without any fees.

Payment can be made in the following ways:

- By credit card in the saleroom: Visa or Mastercard

- By certified cheque or crossed cheque in euros, upon presentation of a valid passport. In case of payment by non-certified cheque, the collection of purchase may be postponed until the money has been received.

Collections will be postponed for any payment by cheque above € 1,000 until the funds have been credited to our account.

- By bank transfer in euros:

BNP PARIBAS

PARIS LA CENTRALE

(00828)

IBAN : FR76 3000 4008 2800 0106 2854 076

Any buyer who wants to make a payment by bank transfer from a foreign account must take in account additional fees from his bank remaining at his own charge.

- In cash (decree of June 24, 2015) : up to € 1,000 (inc. premium) for French citizens or professionals and up to € 15,000 (inc. premium) for foreign citizens upon presentation of valid passport and evidence of residence abroad.

Collection and storage

Drouot Estimations will not send any sold item by mail and purchasers will need to organize their own way of shipping.

If the buyer has no carrier, any request for shipping will have to be made directly to The Packengers (hello@thepackengers.com) . Payment for the transport must be made directly to The Packengers.

No purchase will be delivered without reception of full payment.

Bought lots remain entirely under the buyer's responsibility as soon as the sale has happened.

Any lot bought from Drouot Estimations and not collected on the day of the sale, will be sent and stored at Drouot Warehouse with daily storage fees applying (contact : 01 48 00 20 18 - magasinage@drouot.com).

Drouot Storage

Benefit from Drouot Art storage facility.

At the end of the auction, lots can be collected for free in the room until 7pm and the day after between 8am and 10am.

Beyond that time, goods that were not handled by the Auction House are stored in DROUOT MAGASINAGE, at the following rates*:

Administrative fees / lot incl. VAT : €5 / € 10 / € 15 / € 20 / € 25, depending on the nature of the lot.

Storage and insurance fees / lot incl. VAT :

- Free, the first 4 working days.

- €1 / €5 / €10 / €20 / day, from the 5th working day, depending on the nature of the lot.

Drouot Magasinage :

6 bis, rue Rossini - 75009 Paris - 3rd basement

From Monday to Saturday, 9am-10am and 1.30pm-6pm

Warning : lots shall be released upon reception of the paid invoice and/or the lot's label.

Contact :

+33 (0)1 48 00 20 18 | 56 |

magasinage@drouot.com

*More information at www.drouot.com/magasinage

DROUOT ESTIMATIONS

Connaissez-vous
la valeur de vos biens ?

Estimations gratuites
dans nos bureaux
du lundi au samedi
de 10h à 13h et de 14h à 17h.

Estimation via
notre formulaire en ligne,
réponse sous 48 heures.

DROUOT.com

 Live

Enchérir en direct sur / Bid live on
www.drouot.com



DROUOT ESTIMATIONS EXPERTISES VENTES

7, rue Drouot 75009 Paris - Tél. 01 48 01 91 00 - www.drouot-estimations.com

SVV agrément du 10 juillet 2002 - n° 2002-337



ADJUGE 384 250 € (frais compris)

Edgar DEGAS (1834-1917)

Cheval marchant au pas relevé.

Vente du 14 avril 2023.

M. Mme

**L'intégralité des mentions en gras doit impérativement être renseignée*

Prénom Nom

Représentant de

Pièce d'identité : numéro Date de délivrance

Adresse postale

Code postal Localité Pays

Renseignements complémentaires : Tél. (portable ou fixe)

Communication écrite (Fax ou Courriel)

Demande à DROUOT ESTIMATIONS d'enchérir pour mon compte sur les lots suivants et à hauteur de la somme indiquée ci-dessous, frais à la charge des acheteurs en sus.
Demande à être appelé au téléphone lors de la vente pour porter des enchères téléphoniques : Oui Non

M'engage à payer sans délai le prix des achats réalisés pour mon compte augmenté des frais à la charge des acheteurs de 25 % ttc, et joins impérativement au présent ordre d'achat une **lettre accreditive** de banque, **ou un Relevé d'identité bancaire complet** correspondant à un compte dont je suis titulaire et dont je garantis l'approvisionnement suffisant.

Déclare être informé et consentir à ce que le document joint et ses informations soient conservés par DROUOT ESTIMATIONS après la vente si je suis déclaré adjudicataire et jusqu'à complet paiement des sommes dues.

Reconnais :

- que toute demande d'enchère téléphonique PRESUPPOSE UN ORDRE D'ACHAT A L'ESTIMATION BASSE PLUS UNE ENCHERE, au cas où la communication ne serait pas possible pour quelque cause que ce soit.
- que les ordres d'achat constituant une facilité pour le client, DROUOT ESTIMATIONS n'est pas responsable de n'avoir pu l'exécuter.
- que les objets sont sous l'entière responsabilité de l'adjudicataire et à ses risques dès l'adjudication prononcée.
- que leur prix étant payable au comptant, aucun objet n'est délivré avant paiement effectif de l'intégralité du bordereau.
- que tout objet non retiré en salle au plus tard le lendemain de la vente à 10 heures, est descendu au sous-sol de l'Hôtel Drouot par son service de magasinage, à charge pour l'adjudicataire de régler les frais de stockage et manutention lors de son retrait.
- Drouot-Estimations ne se chargera d'aucun envoi. Il appartiendra à l'acheteur de prendre ses dispositions pour le retrait de ses lots.

N° du lot	désignation du lot	Enchère maximum

Fait à le 2023

Signature

ESTIMATIONS GRATUITES ET VERBALES DES OBJETS PRÉSENTÉS
DU LUNDI AU SAMEDI DE 10 H À 13H ET DE 14H À 17 H.

ESTIMATIONS EXPERTISES VENTES

7, rue Drouot 75009 Paris - Tél. 01 48 01 91 00 - www.drouot-estimations.com

SAS AU CAPITAL DE 160 000 € - SVV AGRÈMENT DU 10 JUILLET 2002-337 - B 315 159 228 RCS PARIS - APE 741 A - SIRET 315 159 228 00016





H Ô T E L
D R O U O T